



## Rīgas Menedžmenta koledža

Studiju virziena "Vadība, administrēšana un nekustamo īpašumu pārvaldība"

### **Pašnovērtējuma ziņojums 2022./2023.**

Apstiprināts  
RMK Padomes sēdē 02.11.2023.  
Protokola nr. 1-1.5/2023/04

Rīga, 2023

## Satura rādītājs

1. Informācija par koledžu.....	3
1.1. Pamatinformācija par koledžu un tās stratēģiskajiem attīstības virzieniem, ietverot šādus punktus: .....	3
1.2. Koledžas pārvaldības struktūras, galveno lēmumu pieņemšanā iesaistīto institūciju, to sastāva (procentuāli pēc piederības, piemēram, akadēmiskais personāls, administrācijas pārstāvji, studējošie) un šo institūciju pilnvaru raksturojums. ....	7
1.3. Kvalitātes politikas īstenošanas mehānisma raksturojums un procedūras augstākās izglītības kvalitātes nodrošināšanai. Kvalitātes nodrošināšanas sistēmas izstrādē un pilnveidē iesaistīto pušu un to lomas raksturojums.....	8
1.4. Informācija par koledžas iekšējās kvalitātes nodrošināšanas sistēmas atbilstību Augstskolu likuma 5. punkta 2(1) daļā norādītajam, sniedzot pamatojumu, t.sk. norādot uz atbilstošo pašnovērtējuma ziņojuma nodaļu, kurā sniegts pamatojums. ....	9
2. Studiju virziena izvērtējums.....	12
2.1. Studiju virziena pārvaldība.....	12
2.2. Iekšējās kvalitātes nodrošināšanas sistēmas efektivitāte .....	25
2.3. Studiju virziena resursi un nodrošinājums.....	31
2.4. Zinātniskā pētniecība un mākslinieciskā jaunrade .....	40
2.5. Sadarbība un internacionalizācija.....	43

# 1. Informācija par koledžu

## 1.1. Pamatinformācija par koledžu un tās stratēģiskajiem attīstības virzieniem, ietverot šādus punktus:

### Īss koledžas raksturojums

Rīgas Menedžmenta koledža (turpmāk tekstā – RMK) dibināta 2017. gadā ar mērķi nodrošināt studējošajiem mūsdienīgu, dinamisku un inovatīvu studiju procesu un saturu valsts akreditētās programmās. [RMK nolikums](#) (Ministru kabineta noteikumi Nr. 131, pieņemti Rīgā 2018. gada 6. martā) nosaka koledžas darbības pamatvirzienus un uzdevumus, padomes, direktora, struktūrvienību un personāla darbības sfēru, kā arī studiju programmu izstrādes un apstiprināšanas, iekšējās kārtības noteikumu, starptautisko sakaru, finansējumu avotu, reorganizācijas un likvidācijas kārtību.

Studijas īsteno augsti kvalificēti un pieredzējuši pasniedzēji, kas savā darbā izmanto modernās tehnoloģijas un inovatīvas pasniegšanas metodes. Koledžā plaši tiek izmantota hibrīdstudiju metode, kas paredz procesa īstenošanu ar daļēji attālināto studiju elementiem. Tas dod iespēju studējošajiem brīvāk plānot sava laika izmantošanu.

Studijas īsā cikla profesionālās augstākās izglītības programmās, salīdzinot ar bakalaura programmām, nodrošina ātrāku un savlaicīgāku profesionālo studiju kursu apguvi un sagatavošanos darba tirgum. RMK šobrīd piedāvā studentiem programmas ietvaros pašiem veikt savas izvēles un noteikt jomas, kuras vēlētos apgūt padziļināti, lai sagatavotu sevi pašreizējām darba tirgus prasībām. Studentiem ir iespēja studēt angļu valodā, kā arī studiju laikā apgūt franču valodu ar profesionālās prakses iespējām Francijā.

RMK ir valsts akreditēta augstākās izglītības iestāde, kas īsteno īsā cikla profesionālās augstākās izglītības programmas.

### RMK īsteno studiju virzienu:

- studiju virzienu *Vadība, administrēšana un nekustamo īpašumu pārvaldība*, kurā ir viena studiju programma *Uzņēmējdarbības vadība*.

RMK sagatavo komercdarbības speciālistus darbam jebkurā uzņēmumā, tomēr studenti tiek orientēti izvēlēties dibināt savu uzņēmumu, tādējādi sekojot Latvijas Nacionālās attīstības plāna 2021.–2027. gadam virzītajai valsts ekonomikas politikai, kur definēta atbalsta nepieciešamība uzņēmējspēju apguvei, mācību vides modernizēšana, darba vidē balstītas mācības u.c. (skatīt attēlu 1.1.):

Nr.	Uzdevums	Atbildīgā institūcija	Līdz-atbildīgās institūcijas	Finanšu resursu avots	Indikators
[166]	Profesionālās izglītības iestāžu kā nozaru izcilības un inovācijas centru stiprināšana, īpaši viedās specializācijas jomās, veidojot elastīgu mācību un nozaru attīstībai pielāgotu pieaugušo izglītības piedāvājumu, veicinot starpinstitūciju un starptautisko sadarbību un jauno tehnoloģiju ieviešanu	IZM	KM, IeM, ZM, EM, VM, SM, VARAM, plānošanas reģioni	VB, ES fondi	Skolēnu proporcija vispārējā un profesionālajā izglītībā vidējās izglītības pakāpē 15–24 gadus vecas personas, kas nav iesaistītas izglītībā vai darba tirgū (NEET)
[167]	Profesionālās izglītības iestāžu un koledžu prestiža celšana un pieejamības palielināšana, modernizējot mācību vidi un uzlabojot tās kvalitāti, nodrošinot uzņēmējspēju apguvi, izglītības procesa individualizāciju un darba vidē balstītas mācības, paplašinot sociālā atbalsta programmas, talantu attīstības iniciatīvas, kā arī īstenojot karjeras izglītības atbalsta un stratēģiskās komunikācijas pasākumus sadarbībā ar nozarēm	IZM	KM, VM, ZM, IeM, LM, augstskolas, LDDK, LBAS	VB, ES fondi	Skolēnu proporcija vispārējā un profesionālajā izglītībā vidējās izglītības pakāpē  Dabaszinātju, matemātikas un informācijas tehnoloģiju jomu absolventu īpatsvars no kopējā absolventu skaita augstākajā izglītībā

**Attēls 1.1.** Fragments no Latvijas Nacionālās attīstības plāna 2021.–2027. gadam virzītās valsts ekonomikas politikas.

Augstākās izglītības iestādēm svarīgi sagatavot ne tikai darba ņēmējus, bet galvenais – darba devējus. Studiju programmā *Uzņēmējdarbības vadība* studējošo kvalifikācijas darbi ir tieši saistīti ar sava biznesa veidošanu vai uzņēmuma darba pilnveidi.

Koledžas attīstības koncepcija ir balstīta uz Eiropas asociācijas kvalitātes nodrošināšanai augstākajā izglītībā izstrādātajiem Standartiem un vadlīnijām kvalitātes nodrošināšanai Eiropas augstākās izglītības telpā (*ESG - Standards and Guidelines for Quality Assurance in European Higher Education Area*) un *EFQM (the European Foundation for Quality Management)* Izcilības modeļa pamatprincipiem.

**RMK misija** ir sagatavot radoši domājošus, komunikablus un sociāli atbildīgus speciālistus darbam mūsdienīgā biznesa vidē.

### **RMK vīzija**

Rīgas Menedžmenta koledža ir studentu iecienīta, starptautiski pazīstama, darba devēju atzīta, sabiedrības augsti novērtēta, mūsdienīga augstākās izglītības iestāde, kas sagatavo globālajam darba tirgum kvalificētus, atbildīgus un uzņēmīgus speciālistus.

### **VĒRTĪBAS**

- Kompetence
- Sadarbība
- Atbildība
- Attīstība

## **GALVENIE DARBĪBAS VIRZIENI**

- Studiju vides attīstība
- Internacionalizācija

## **STRATĒĢISKIE MĒRĶI**

1. Mūsdienīga studiju vide un efektīvi organizēts process kvalificētu speciālistu sagatavošanai.
2. Starptautiska sadarbība zināšanu pārneses veicināšanai.
3. Darba tirgus izpēte un jaunu, perspektīvu studiju programmu veidošana.
4. Darba devēju iesaiste studiju un pētniecības procesā.
5. Koledžas tēla atpazīstamības nodrošināšana sabiedrībā.

## **PRIORITĀRIE UZDEVUMI STRATĒĢISKO MĒRĶU SASNIEGŠANAI**

1. Mūsdienīgs studiju process speciālistu sagatavošanai.
  - Izveidot jaunas studiju programmas, ņemot vērā tendences darba tirgū un pieprasījumu.
  - Izstrādāt jaunus izvēles studiju kursus un piedāvāt studentiem.
  - Ievērot ilgtspējīgas attīstības un sociālās atbildības principus studiju kursu satura veidošanā.
  - Palielināt akadēmiskā personāla, kuriem ir doktora grāds, skaitu.
  - Regulāri motivēt akadēmisko personālu mērķtiecīgai profesionālajai izaugsmei un pētnieciskajai darbībai.
  - Organizēt ārzemju docētāju vieslekcijas.
  - Nodrošināt mūsdienīgu studiju vidi un regulāri apmācīt docētājus darbam ar jaunākajām programmām.
  - Nodrošināt kvalitātes vadības sistēmas darbību.
  - Organizēt sadarbību studentiem kopīgu projektu realizēšanai atbilstoši studiju programmām.
  - Nodrošināt studentiem plašu pieeju studiju literatūrai un datubāzēm.
  - Pilnveidot un uzturēt atbalsta sistēmu studentiem studijām, nodrošinājumam ar prakses un darba vietām.
  - Attīstīt koledžas iekšējās komunikācijas procesu.
  - Nodrošināt koledžai modernu studiju infrastruktūru.
  - Veicināt studentu dalību ārpusstudiju aktivitātēs.
2. Starptautiska sadarbība zināšanu pārneses veicināšanai.
  - Izveidot un attīstīt sadarbību ar Latvijas un ārzemju augstākās izglītības iestādēm studiju programmu realizācijā.
  - Atbalstīt studentu un akadēmiskā personāla iniciatīvu gūt starptautisku pieredzi izglītības un profesionālajā jomā.
  - Nodrošināt studentiem un docētājiem iespēju piedalīties starptautiskos projektos atbilstoši koledžas darbības virzieniem.
  - Veidot sadarbību ar ārvalstu pārstāvjiem studentu piesaistīšanai un darba tirgus prasību izziņošanai.
  - Piedalīties izglītības izstādēs potenciālo tirgu valstīs.
  - Izveidot ārvalstu reflektantu piesaistes sistēmu.
3. Darba devēju iesaiste studiju un pētniecības procesā.
  - Izveidot procedūru sociālo partneru, iesaistīto pušu un korporatīvo partneru līdzdalībai studiju virzienu attīstībā, atbilstoši darba tirgus prasībām.
  - Aktualizēt sadarbību ar darba devējiem.
  - Izveidot sadarbību ar biznesa inkubatoru studiju virzienu attīstībai.
  - Iesaistīt darba devējus jaunu studiju programmu izveidē.
  - Nodrošināt studiju programmu īstenošanu, iesaistot uzņēmējus, nozaru ekspertus un koledžas absolventus studiju programmu izvērtēšanā un pilnveidē.

4. Koledžas tēla atpazīstamības nodrošināšana sabiedrībā.
  - Izstrādāt un realizēt mārketinga plānu.
  - Iesaistīt visas koledžas attīstībā ieinteresētās puses koledžas atpazīstamības nodrošināšanā.

**RMK attīstības stratēģija 2023.-2028. gadam** apstiprināta RMK Padomes sēdē 09.05.2023. Tajā noteikta RMK vīzija, misija, galvenie darbības virzieni, stratēģiskie mērķi un prioritārie uzdevumi stratēģisko mērķu sasniegšanai.

Kopš reorganizācijas viens no RMK virzieniem ir bijis arī sociālās uzņēmējdarbības idejas attīstīšana. Šobrīd studiju programmā "Uzņēmējdarbības vadība" ir iekļauti studiju kursi *Komercedarbības tiesiskie pamati, Biznesa plānošana un uzsākšana, Tirdzniecība, Inovācijas un risku vadība*, kuros iestrādāti sociālās uzņēmējdarbības jautājumi.

Līdz 2022. gada rudens semestrim studentu skaits ir pakāpeniski palielinājies katrā studiju gadā (skatīt tabulu 1.1). Galvenais studentu skaita pieaugums ir pilna laika klātienē, kur studē studenti no ārzemēm. Pirmie ārzemju studenti uzsāka studijas 2018. gada februārī.

Tabula 1.1.

**RMK studējošo skaita dinamika novērtēšanas periodā**

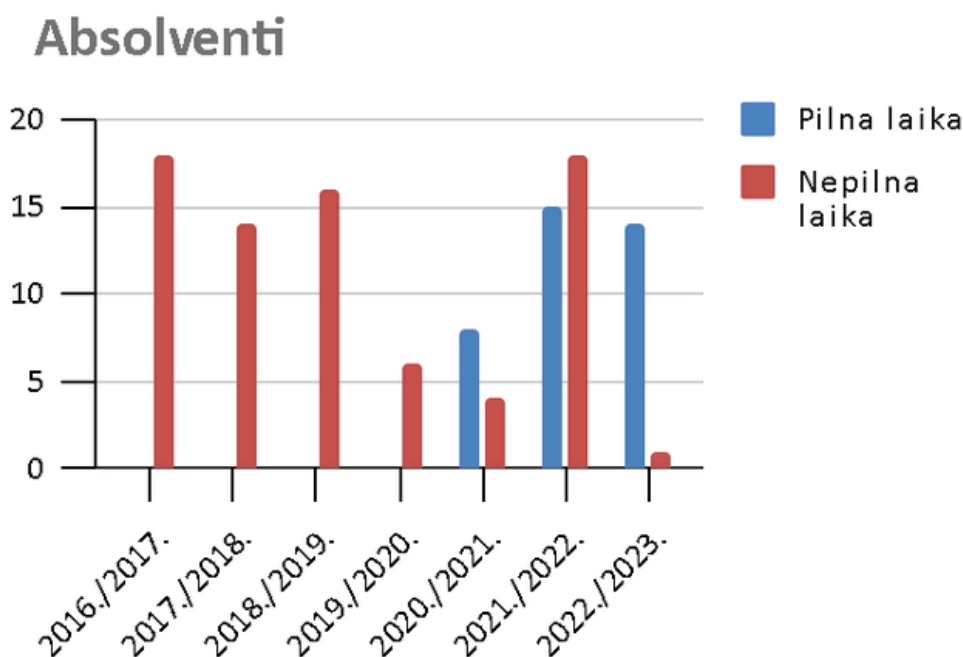
Studiju virziens	Studiju veids un forma	2019./2020.	2020./2021.	2021./2022.	2022./2023.
Studiju virziens Vadība, administrēšana un nekustāma īpašuma pārvaldība	pilna laika klātienē	72	102	146	148
	nepilna laika klātienē	24	8	-	-
	nepilna laika neklātienē (tālmācība)	30	26	22	11
Studiju virziens Sociālā labklājība	nepilna laika neklātienē	29	38	26	-
	Kopā:	155	174	194	159

Studējošo atbirums nav liels, galvenie iemesli tam ir studiju saistību neizpilde. Pilna laika studenti ir ārzemju studenti un tie tiek eksmatrikulēti studiju līgumā noteikto saistību neizpildes dēļ: nepietiekams lekciju apmeklējums, studiju saistību un finanšu saistību neizpilde.

Pārskata periodā ir palielinājies studentu skaits ar angļu valodu kā studiju programmas īstenošanas valodu.. Studentu ar latviešu valodu kā studiju programmas īstenošanas valodu šobrīd ir ļoti maz, tie ir nepilna laika neklātienēs (tālmācības) studenti.

Ņemot vērā, ka RMK ir privātā augstākās izglītības iestāde, finansējuma avots visiem studentiem ir privātie līdzekļi.

Absolventu skaits pārskata periodā studiju gada ietvaros ir būtiski mainījies – ir palielinājies pilna laika klātie absolventu skaits. Savukārt nepilna laika studijās absolventu skaits ir ievērojami samazinājies (skatīt attēlu 1.2.).



**Attēls 1.2.** RMK absolventu skaita dinamika novērtēšanas periodā

## 1.2. Koledžas pārvaldības struktūras, galveno lēmumu pieņemšanā iesaistīto institūciju, to sastāva (procentuāli pēc piederības, piemēram, akadēmiskais personāls, administrācijas pārstāvji, studējošie) un šo institūciju pilnvaru raksturojums.

RMK dibinātājs ir sabiedrība ar ierobežotu atbildību "Rīgas Menedžmenta koledža". RMK augstākā vadības institūcija un lēmēj institūcija stratēģiskajos, finanšu un saimnieciskajos jautājumos ir dibinātāja izveidota valde.

RMK pārstāvības, vadības institūcijas un lēmēj institūcijas studiju un pētniecības jautājumos ir koledžas padome un koledžas direktors. Padome ir koledžas personāla koleģiāla vadības institūcija un lēmēj institūcija. Direktors ir RMK augstākā amatpersona, kas īsteno koledžas vispārējo administratīvo un saimniecisko vadību un ir koledžas oficiālais pārstāvis visās koledžas lietās.

RMK padomes sastāvā ir desmit padomes locekļi: direktors, viens valdes loceklis, trīs akadēmiskā personāla pārstāvji, viens vispārējā personāla pārstāvis, divi studējošo pašpārvaldes pārstāvji, divi darba devēju vai profesionālo organizāciju pārstāvji. Padome apstiprina studiju programmas, to pašnovērtējuma ziņojumus par studiju programmu īstenošanu, kā arī lemj par jaunu studiju programmu izstrādi un īstenošanu, apstiprina pētījumu un zinātniskās darbības virzienus, pēc saskaņošanas ar valdi apstiprina nolikumu par akadēmiskajiem un administratīvajiem amatiem koledžā un ieviešanas kārtību koledžā izstrādā un apstiprina iekšējās kārtības noteikumus, atbalsta un sekmē studējošo pašpārvaldes darbu, kā arī apstiprina studējošo pašpārvaldes nolikumu, apstiprina koledžas simboliku, lemj par citiem jautājumiem saskaņā ar spēkā esošajiem normatīvajiem aktiem.

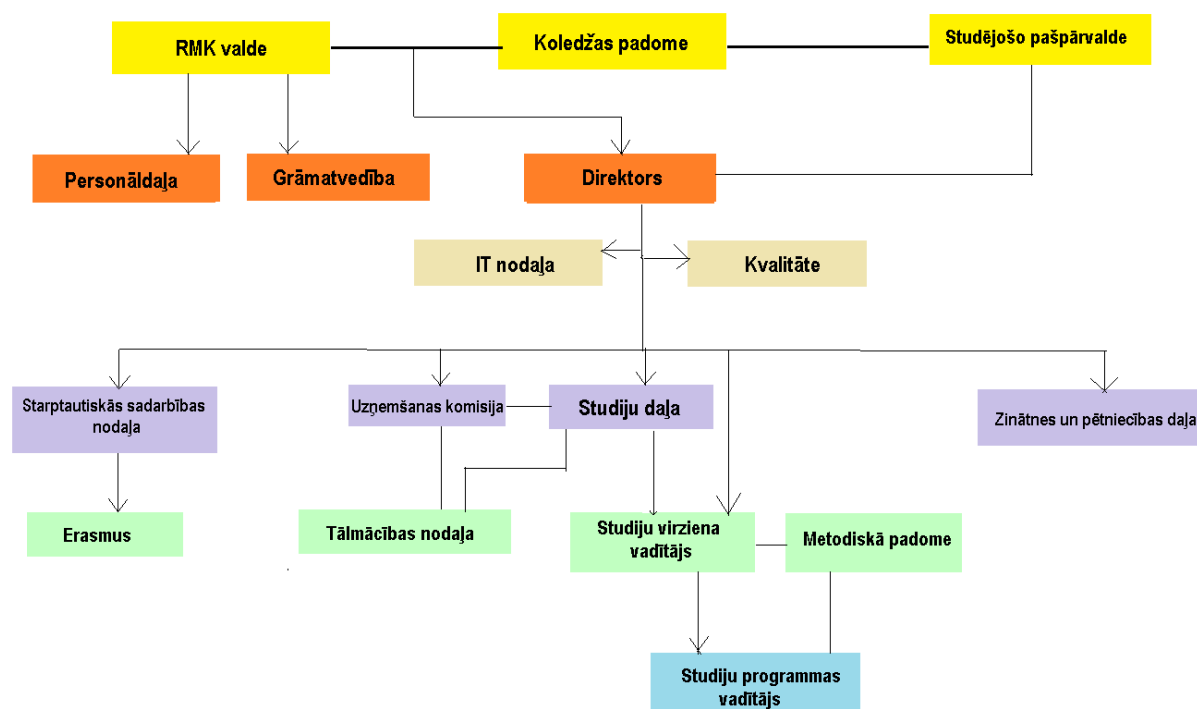
RMK darbojas Studējošo pašpārvalde, kas ir neatkarīga koledžā studējošo tiesību un interešu pārstāvības galvenā lēmēj institūcija. Pašpārvalde pārstāv koledžas studējošos, aizstāv viņu tiesības un intereses, nodrošina studējošo viedokļa ievērošanu ar koledžu saistītu jautājumu risināšanā,

nodrošina sadarbību ar citu valstī esošo koledžu studējošajiem, veicina pieredzes apmaiņu ar studentiem ārvalstīs, kā arī organizē dažādus pasākumus studentiem.

Divi studējošo pašpārvaldes pārstāvji ir RMK padomes sastāvā un piedalās tās sēdēs, tādējādi piedaloties koledžai svarīgāko dokumentu un lēmumu pieņemšanā.

Koledžā ir kārtība, kā katrs studējošais var griezties studējošo pašpārvaldē ar priekšlikumiem, kritiku, ieteikumiem koledžas darba pilnveidei. Informāciju var iesūtīt koledžas vietnes *Moodle* sadaļā *Informācija studentiem* zem apakšnodaļas *Studējošo pašpārvalde*, kā arī var vērsties pie studējošo pašpārvaldes locekļiem, rakstot uz [students@college.lv](mailto:students@college.lv), vai personīgi.

Studentu padomes pārstāvji regulāri (vismaz reizi semestrī) tiek ar koledžas administrāciju un pārrunā jautājumus, kuri studentiem aktuāli un kuri pārspriesti studentu pašpārvaldes sanāksmēs. Administrācija ņem vērā studentu izteiktos viedokļus un priekšlikumus studiju procesa un koledžas darba pilnveidē.



Attēls 1.3. RMK pārvaldības struktūra

### 1.3. Kvalitātes politikas īstenošanas mehānisma raksturojums un procedūras augstākās izglītības kvalitātes nodrošināšanai. Kvalitātes nodrošināšanas sistēmas izstrādē un pilnveidē iesaistīto pušu un to lomas raksturojums.

Rīgas Menedžmenta koledža (turpmāk – RMK) ir izglītības iestāde, kura ievēro ārējo normatīvo aktu prasības, lai saglabātu, uzturētu un pilnveidotu augstākās izglītības sistēmas kvalitāti, tādējādi iekļaujoties un nodrošinot Eiropas augstākās izglītības telpā (ESG) vienotu izpratni par kvalitātes nodrošināšanu, apliecinot savu kvalitāti, palielinot caurredzamību, radot savstarpēju uzticību un rezultātā labāku kvalifikāciju, programmu un citu izglītības piedāvājumu atzīšanu.

Pamatojoties uz ārējo normatīvo aktu prasībām RMK izstrādājusi koledžas darbībai saistošus iekšējos normatīvos aktus (nolikumus, noteikumus, instrukcijas, u.c.). Paralēli, sadarbojoties ar koledžas ieinteresētām pusēm (darbinieki, studenti, darba devēji un citiem), tika izstrādāta kvalitātes vadības sistēma, kura sevī ietver, kvalitātes vadības sistēmas politikas rokasgrāmatu, kvalitātes vadības sistēmas procedūras un tām saistošās veidlapas, instrukcijas.



RMK apzinājusi/identificējusi ieinteresētās puses, kuras tieši vai netieši piedalās izglītības kvalitātes sistēmas nodrošināšanā un pilnveidošanā, spēj uz izglītības kvalitātes procesiem paskatīties objektīvāk. Ar ieinteresēto pušu līdzdalību RMK nepārtraukti uzrauga, periodiski iegūst analītiskos datus, nosaka pilnveidošanās pasākumus un pilnveidojas, nepieciešamības gadījumā izstrādā/aktualizē procedūras un citus iekšējos normatīvos dokumentus.

RMK, ievērojot ārējo un iekšējo normatīvo aktu prasības, definējusi, kuri kvalitātes vadības dokumenti ir publiski pieejami, bet kuri pieejami noteiktai ieinteresēto pušu grupai. **Publiski pieejami šādi dokumenti: kvalitātes vadības politikas rokasgrāmata, studiju procesu saistošie nolikumi, noteikumi, instrukcijas, veidlapas.** Dokumenti izvietoti gan RMK mājas lapā (<https://mcollege.eu/dokumenti> – latviešu valodā, <https://mcollege.eu/documents> – angļu valodā), gan *Moodle* studiju vietnē.

#### **1.4. Informācija par koledžas iekšējās kvalitātes nodrošināšanas sistēmas atbilstību Augstskolu likuma 5. punkta 2(1) daļā norādītajam, sniedzot pamatojumu, t.sk. norādot uz atbilstošo pašnovērtējuma ziņojuma nodaļu, kurā sniegts pamatojums.**

##### **1) Iedibināta politika un procedūras augstākās izglītības kvalitātes nodrošināšanai.**

Pamatojums: Pamatojoties uz ārējo normatīvo aktu prasībām, RMK izstrādājusi koledžas darbībai saistošus iekšējos normatīvos aktus (nolikumus, noteikumus, instrukcijas, u.c.). Paralēli, sadarbojoties ar koledžas ieinteresētām pusēm (darbinieki, studenti, darba devēji un citi), tika izstrādāta kvalitātes vadības sistēma, kura sevī ietver, kvalitātes vadības sistēmas politikas rokasgrāmatu, kvalitātes vadības sistēmas procedūras un tām saistošās veidlapas, instrukcijas. Plašāka informācija sniegta pašnovērtējuma ziņojuma apakšnodaļā 1.3.

##### **2) Izstrādāts mehānisms augstskolas/ koledžas studiju programmu veidošanai, iekšējai apstiprināšanai, to darbības uzraudzīšanai un periodiskai pārbaudei.**

Pamatojums: studiju virziena vadītājam saskaņā ar Nolikuma par studiju virziena vadītāju (apstiprināts 09.05.2023. Koledžas padomes sēdē, protokols Nr. . 1-1.5/2023/02) 2. sadaļu ir noteikti šādi pienākumi:

1. Atbildēt par studiju virzienā esošo studiju programmu (turpmāk – Programma) realizāciju un izstrādi atbilstoši normatīvajos dokumentos noteiktajām prasībām:
  - 1.1. vadīt un plānot studiju virziena Metodiskās komisijas darbu;
  - 1.2. organizēt studiju kursu izstrādi, aktualizēšanu un to apstiprināšanu Metodiskās komisijas sēdē.
  - 1.3. organizēt tālmācības studiju materiālu izstrādi, aktualizēšanu un to apstiprināšanu Metodiskās komisijas sēdē;
  - 1.4. organizēt prakses aprakstu izstrādi, aktualizēšanu un to apstiprināšanu Metodiskās komisijas sēdē;
  - 1.5. organizēt studiju prakses īstenošanu saskaņā ar noslēgtajiem prakses līgumiem;
  - 1.6. izstrādāt studiju virziena ikgadējo pašvērtējuma ziņojumu apstiprināšanai Koledžas Padomē un ievietošanai Koledžas mājas lapā;
  - 1.7. veikt grozījumus nepieciešamības gadījumā studiju virzienā esošajā studiju programmā un iesniegt tos izskatīšanai Koledžas Padomē;
  - 1.8. iesniegt piecu darba dienu laikā Studiju daļā studiju plānu ar apstiprinātajiem grozījumiem Koledžas Padomē;
  - 1.9. izstrādāt studiju virziena pašnovērtējuma ziņojumu un pārstāvēt studiju virzienu vērtēšanas procesā;

- 1.10. organizēt jaunas programmas izstrādi normatīvo dokumentu noteiktajā kārtībā licences saņemšanai studiju virziena ietvaros;
- 1.11. iesniegt Studiju daļas metodiķim programmas studiju plānu kārtējam akadēmiskam gadam
- 1.12. vadīt studiju virzienā esošā akadēmiskā personāla un vieslektoru darbu;
- 1.13. organizēt nodarbību hospitācijas procesu;
- 1.14. informēt studentus par atbilstošās programmas prasībām, saturu un īstenošanas norisi.
- 1.15. nodrošināt programmas dokumentācijas pieejamību Moodle vidē;
- 1.16. ieteikt Koledžas Studiju daļas vadītājam priekšizstāvēšanas komisijas personāla sastāvu;
- 1.17. ieteikt Koledžas Studiju daļas vadītājam studiju darbu aizstāvēšanas komisijas personāla sastāvu;
- 1.18. ieteikt Koledžas Studiju daļas vadītājam Valsts pārbaudījumu komisijas personāla sastāvu;
- 1.19. sagatavot dokumentāciju studentu imatrikulācijai vēlākajos studiju posmos;
- 1.20. nodrošināt sadarbību ar absolventiem un darba devējiem, veikt vienu reizi gadā atbilstošas aptaujas;
- 1.21. organizēt sadarbību ar Latvijas un ārvalstu augstākās izglītības iestādēm studiju virzienā esošo programmu ietvaros;
- 1.22. iesniegt Studiju daļas vadītājam priekšlikumus par docētāju iesaistīšanu studiju virziena atbilstošā programmā.

Studiju programmas īstenošanas kontrolei un pilnveidei koledžā ir izveidota Metodiskā komisija, kas darbojas saskaņā ar Metodiskās komisijas nolikumu (apstiprināts 17.09.2020. Koledžas padomes sēdē, protokols Nr. 4).

### **3) Izveidoti un publiskoti tādi studējošo sekmju vērtēšanas kritēriji, nosacījumi un procedūras, kas ļauj pārliecināties par paredzēto studiju rezultātu sasniegšanu.**

Pamatojums: RMK mājaslapas (<https://mcollege.eu>) sadaļā "Informācija" - "Dokumenti" ir publicēts informatīvs materiāls studentiem: " Ziņas par augstākās izglītības sistēmu valstī", kur tiek izskaidrota Latvijas izglītības sistēma un iegūstamie vērtējumi, kā arī to skaidrojumi.

Savukārt studiju portālā Moodle gan studentiem, gan pasniedzējiem ir pieejami RMK metodiskie norādījumi, kas atjaunoti un apstiprināti Koledžas Padomes sēdē 09.05.2023. Metodisko norādījumu 1. pielikumā "Kvalifikācijas darba Valsts pārbaudījumu komisijas vērtēšanas principi un kritēriju skaidrojums" ir detalizēti aprakstīts katra vērtējuma raksturojums, lai studenti izprastu, kā veidojas atzīme par iesniegto un aizstāvēto darbu.

### **4) Izveidota iekšējā kārtība un mehānismi akadēmiskā personāla kvalifikācijas un darba kvalitātes nodrošināšanai.**

Pamatojums: Rīgas Menedžmenta koledžas padomes sēdē 17.09.2020. tika apstiprināts Nolikums par akadēmiskajiem un administratīvajiem amatiem un šī nolikuma 3. nodaļā ir aprakstītas prasības akadēmisko un administratīvo amatu pretendentiem (amata atbilstības dažādiem kritērijiem), kā arī docenta galvenie pienākumi, nepieciešamā kvalifikācija un/vai svešvalodu zināšanas.

RMK ir apstiprinājusi Darba kārtības noteikumus (20.09.2020.), kuros aprakstīti darbinieka pienākumi un tiesības, tai skaitā akadēmiskā personāla un viesdocētāju pienākumi un tiesības. Darba kārtības noteikumos tiek sniegta informācija par darba laika organizēšanu un atpūtas laiku, atvaļinājumu, darbinieku atbildību, iesniegumu izskatīšanas kārtību.

## **5) Nodrošināts, ka tiek vākta un analizēta informācija par studējošo sekmēm, absolventu nodarbinātību, studējošo apmierinātību ar studiju programmu, par akadēmiskā personāla darba efektivitāti, pieejamiem studiju līdzekļiem un to izmaksām, augstskolas darbības būtiskiem rādītājiem**

Pamatojums: Lai pārlicinātos par kvalitātes nodrošināšanas sistēmas efektivitāti studiju virziena ietvaros, katra studiju kursa noslēgumā RMK studentiem tiek dota iespēja aizpildīt aptaujas anketu par konkrēto studiju kursu, kurā iekļauti arī kvalitatīvie jautājumi par studiju kursu. Aptaujas anketas ir izveidotas, izmantojot Google Forms, un saite uz aptauju pieejama Moodle vietnē katra studiju kursa profilā.

Studiju kursu izvērtēšanas anketu rezultāti palīdz noteikt studējošo apmierinātību ar studiju kursu un izvērtē akadēmiskā personāla darba efektivitāti.

Katra semestra noslēgumā tiek aptaujāti arī absolventi, lai noskaidrotu viņu viedokli par studijām RMK un nākotnes plāniem pēc studijām (piemēram, nodarbinātību, došanos atpakaļ uz mītnes zemi, studiju turpināšanu kādā citā augstskolā).

Studentiem ir iespēja izteikt koledžai savu viedokli par studijām, studiju maksu, akadēmisko/administratīvo personālu u.tml., aizpildot un iesniedzot aizpildītu sūdzību/priekšlikumu formu, kas studentiem pieejama studiju platformā Moodle, apakšsadaļā "Informācija studentiem". Studentu izteiktās sūdzības un priekšlikumi tiek izskatīti gan Koledžas padomes sēdē, gan studējošo pašpārvaldes sēdē.

Informāciju par studējošo sekmēm izglītības metodiķis apkopo katra semestra beigās un rezultāti tiek apspriesti ar studiju daļas vadītāju, lai pieņemtu lēmumu par studējošā pārceļšanu un nākamo/atkārtoto semestri vai eksmatrikulēt. Apkopota informācija par studējošo sekmēm MS Excel formātā tiek ievietota Google Drive Lietu nomenklatūras sadaļā 3.7. Lekciju apmeklējumi un sekmes.

## **6) Augstskolas vai koledžas, īstenojot kvalitātes nodrošināšanas sistēmas, garantē studiju virziena nepārtrauktu pilnveidi, attīstību un darbības efektivitāti**

Pamatojums: RMK padomes sēdē 10.05.2022. tika apstiprināta Iekšējā kvalitātes nodrošināšanas sistēma, kur norādīts, ka, tiklīdz studiju programma tiek apstiprinātā un ir uzsākta tās īstenošana, paralēli tiek veikti arī nepieciešamie procesi programmas apsekošanai un pilnveidei.

Viens no veidiem, kā programma tiek pilnveidota, ir ņemot vērā ziņojumu, kas saņemts, programmu apstiprinot, kurā tiek norādīts uz programmas stiprajām un vājajām pusēm, un faktoriem, kas jāpilnveido pirms nākamā licencēšanas posma.

Otrs veids, kā studiju programma tiek pilnveidota, ir balstoties uz regulāru sniegto atgriezenisko saiti, gan no studentiem, gan darba devējiem, gan citām ieinteresētajām pusēm. Iegūtā informācija tiek apstrādāta un norāda uz trūkumiem un nepilnībām studiju programmā / procesos, ko nepieciešams pilnveidot.

Iegūtās informācijas apstrādi veic koledžas direktors, sadarbībā ar programmas direktoru. Informācija tiek regulāri prezentēta Metodiskās komisijas sēdē, kurā attiecīgi tiek diskutēts par nepieciešamajiem soļiem trūkumu un nepilnvērtību novēršanai, un darba pilnveidošanai.

RMK Padomes sēdē 09.05.2023. tika apstiprināta jaunā attīstības stratēģija 2023.–2028. gadam, kas ir RMK plānošanas gaitu apstiprinošs dokuments, kā arī pēctecīgs turpinājums RMK attīstības stratēģijai 2021.–2023. gadam.

RMK attīstības stratēģija 2023.–2028. veidota kā izglītības iestādes galvenais attīstības plānošanas dokuments. Par stratēģijas izstrādi un īstenošanu kopumā ir atbildīgs RMK direktors, kas sadarbojas ar visiem RMK organizatoriskās struktūras līmeņiem.

Attīstības stratēģijas ieviešanas gaita tiek izskatīta un apstiprināta koledžas Padomes sēdē. Stratēģijas izpildes novērtēšana notiek vienu reizi gadā, pamatojoties uz direktora ziņojumu RMK

Padomes sēdē. RMK Padomes locekļi kopīgi izvērtē RMK attīstības stratēģijas izpildi iepriekšējā akadēmiskajā gadā un sniedz ieteikumus uzlabojumiem, kā arī rekomendē nepieciešamās darbības stratēģijas plāna izpildei.

RMK Padomes sēdē tiek vērtēts, vai ir izpildīti prioritārie uzdevumi stratēģisko mērķu sasniegšanai, un tiek doti papildu uzdevumi dažādiem RMK organizatoriskās struktūras līmeņiem gadījumā, ja prioritārie uzdevumi nav pilnībā izpildīti.

RMK attīstības stratēģijas izpildes gaitā direktors pārbauda un novērtē RMK attīstības stratēģijas īstenošanu no tādiem aspektiem kā izglītība, finanses, pētniecība, sadarbība ar uzņēmumiem un citām izglītības iestādēm, cilvēkresursu attīstība, inovācijas un ilgtspēja.

RMK attīstības stratēģijā visas iesaistītās struktūrvienības uzrauga uzdevumu izpildes kontroli, sagatavojot informāciju par iepriekšējo akadēmisko gadu un analizējot rezultātu rādītāju ietekmi uz RMK galveno darbības rādītāju sasniegšanu. Visu koledžas struktūrvienību sagatavotie dati tiek apkopoti un izskatīti koledžas Padomes sēdē.

## 2. Studiju virziena izvērtējums

### 2.1. Studiju virziena pārvaldība

#### 2.1.1. Studiju virziena mērķi un to atbilstība augstskolas/ koledžas darbības jomai, stratēģiskās attīstības virzieniem, sabiedrības un tautsaimniecības attīstības vajadzībām. Studiju virziena un tajā iekļauto studiju programmu savstarpējās sasaistes novērtējums.

Studiju virziena mērķis un attīstības plāns ir cieši saistīti ar Rīgas Menedžmenta koledžas attīstības stratēģiju 2023.–2028. gadam.

Studiju virziena mērķis ir sagatavot kvalificētus, sociāli atbildīgus, tirgū konkurētspējīgus komercdarbības speciālistus, kuri spēj organizēt un vadīt uzņēmuma struktūrvienības darbību vai kā komersanti dibināt un vadīt savus uzņēmumus. Mērķu konkrētumu, specifiskumu, izmērāmību, sasniedzamību, atbilstību, pieņemamību, reālistiskumu un laika robežas skatīt 2.1. tabulā.

Tabula 2.1.

**RMK izvirzītie uzdevumi/parametri studiju virziena mērķu sasniegšanai**

Konkrētums/ Specifiskums	Izmērāmība	Sasniedzamība	Atbilstība/ Pieņemamība/ Reālistiskums	Laika robeža
Sagatavot kvalificētus uzņēmējdarbības speciālistus	Sadarbībā ar darba devējiem, prakšu nodrošinātājiem un absolventiem noteikt, vai mērķis ir sasniegts (aptaujas, diskusijas)	Veicot iekšējās kvalitātes novērtēšanu (studējošo un personāla aptaujas; diskusijas), noteikt, vai RMK rīcībā ir nepieciešamais materiāltehniskais un personāla nodrošinājums mērķa sasniegšanai, veikt koriģējošus un preventīvus pasākumus	Studiju programmas īstenošanas un izvērtēšanas procesā ņemt vērā visas studiju procesā iesaistīto pušu intereses, balstoties uz demokrātiskām attiecībām (studiju maksa, pakalpojumu pieejamība, darba tirgus prasības utt.)	Visi iepriekšminētie kritēriji ir pakļaujami vienam studiju programmas īstenošanas ciklam (2 vai 2 gadi un seši mēneši)

Latvijas Republikā koledžas īsteno īsā cikla augstākās profesionālās studiju programmas, sagatavojot speciālistus Latvijas Republikas darba tirgus prasībām. Studiju virziena “Vadība, administrēšana un nekustamo īpašumu pārvaldība” perspektīvais novērtējums no Latvijas Republikas interešu viedokļa tiek pamatots uz (1) profesijas standartiem un (2) Latvijas ilgspējīgas attīstības stratēģiju līdz 2030. gadam (Latvija 2030):

1) Uzņēmējdarbības speciālistu sagatavošana studiju virziena “Vadība, administrēšana un nekustamo īpašumu pārvaldība” ietvaros tiek balstīta uz komercdarbības speciālista profesijas standartu, kurā ir apkopotas profesijai nepieciešamās kompetences, zināšanas un prasmes.

Liela nozīme tiek pievērsta ne tikai profesiju standartā paredzētajām zināšanām, prasmēm, spējām un kompetencēm, bet arī attieksmēm. Koledžas uzdevums, domājot par Latvijas Republikas interesēm, ir ne tikai labu profesionāļu sagatavošana, kuri labi pārvaldītu savu profesiju, bet arī liela uzmanība tiek veltīta personības izaugsmei, tās attieksmei pret veicamo darbu un sociāli atbildīgu attieksmi pret sabiedrību kopumā. Visaugstākais guvums tautsaimniecībā būs no labi izglītotiem un sagatavotiem profesionāļiem, kuri reizē augstu vērtē savu atbildību sabiedrības priekšā un godprātīgi īsteno savu profesionālo darbību.

Sagatavojot atbildīgus savas jomas speciālistus, koledža dod ieguldījumu sabiedrības stiprināšanā. Respektīvi, koledža savā darbā akcentē ne tikai apgūstamās prasmes un zināšanas, kas veido kompetenci, bet arī audzināšanas darbu ar pašu topošo profesionāli. Cilvēks un viņa personības izaugsme ir koledžas darba pamatā, kas arī ir jebkuras valsts, arī Latvijas Republikas pamats.

2) Ar šādu izpratni koledža arī domā par Latvijas Republikas interesēm, balstoties uz “Latvija 2030”.

Studiju virziena attīstības plānā un studiju programmas realizācijā tiek izmantoti “Latvija 2030” stratēģijas virzieni:

- Latvijas augstākās izglītības sistēma nebūs spējīga pastāvēt, uzņemot tikai savas valsts studentus;
- gadsimta izglītības sistēmas mērķis ir nostiprināt indivīda prasmes nepārtraukti mācīties un apgūt jaunievedumus;
- Jau tagad liela studējošo grupu augstskolās un koledžās ir tā sauktās netradicionālās vecuma grupas cilvēki, kas vecāki par 23 gadiem, tāpēc augstskolām jāpāriet uz pieaugušo apmācību kā stabilu un nepieciešamu savu darbības virzienu;
- Augstākās izglītības iestāde var veidot programmas, kas pilnībā notiek e-vidē.

Nemot vērā pētījumu rezultātus uzņēmējdarbības nozarē, pamatojoties uz Valsts politiku, nodrošinot virziena “Vadība, administrēšana un nekustamo īpašumu pārvaldība” programmas “Uzņēmējdarbības vadība” satura pilnveidi atbilstoši tendencēm un vajadzībām sabiedrībā un studiju virziena attīstības plānam, komercdarbības speciālistu sagatavošana ir papildināta ar būtisku aspektu – sociālās uzņēmējdarbības jomu, nodrošinot studiju programmas papildinājumu ar studiju kursu “Sociālā uzņēmējdarbība un inovācijas” un integrējot citos studijuursos ar sociālo uzņēmējdarbību saistītas tēmas. Tas veikts saskaņā ar “Sociālā uzņēmuma likumu”, kas stājies spēkā [01.04.2018.](#) un nosaka, ka “Sociālais uzņēmums ir sabiedrība ar ierobežotu atbildību, kurai šajā likumā noteiktajā kārtībā piešķirts sociālā uzņēmuma statuss un kura veic labvēlīgu sociālo ietekmi radošu saimniecisko darbību (piemēram, sociālo pakalpojumu sniegšana, iekļaujošas pilsoniskas sabiedrības veidošana, izglītības veicināšana, atbalsts zinātnei, vides aizsardzība un saglabāšana, dzīvnieku aizsardzība vai kultūras daudzveidības nodrošināšana)”.

Sociālā uzņēmējdarbība ir koncepts, kas strauji attīstās daudzās Eiropas Savienības dalībvalstīs un arī citviet pasaulē, un kas ļauj risināt sociālas problēmas, izmantojot biznesa pieejas un principus.

Ārvalstu pieredze norāda uz sociālo uzņēmumu potenciālu un risināmo problēmu daudzveidību, un Latvijas situācijā jaunu uzņēmumu veidošana, darba vietu radīšana un sociāli mazaizsargāto personu iesaistīšana preču ražošanā un pakalpojumu sniegšanā ir būtiska attīstības tendence.

Koledža sagatavo kvalificētus uzņēmējdarbības speciālistus, kas spēs radīt sociālu ietekmi un labumu sabiedrībai un dībināt savus uzņēmumus.

Latvijas ilgstspējīgas attīstības stratēģija līdz 2030. gadam:  
[https://www.pkc.gov.lv/sites/default/files/inline-files/Latvija\\_2030\\_6.pdf](https://www.pkc.gov.lv/sites/default/files/inline-files/Latvija_2030_6.pdf)

**2.1.2. Studiju virziena SVID analīze attiecībā uz izvirzītajiem mērķiem, ietverot skaidrojumus, kā koledža plāno novērst/uzlabot vājās puses, izvairīties no draudiem, izmantot iespējas u.c. Vērtējums par studiju virziena attīstības plānu nākamajiem sešiem gadiem un attīstības plāna izstrādes procesu. Ja attīstības plāns nav izstrādāts vai mērķi/uzdevumi noteikti īsākam laika periodam, sniegt informāciju par studiju virziena attīstības plāna izstrādi nākamajam periodam.**

Sagatavojot pašnovērtējuma ziņojumu, 2023. gada pavasarī RMK pašnovērtējuma ziņojuma izstrādes darba grupa sadarbībā ar studiju virziena Metodisko komisiju ir veikusi SVID analīzi.

Tabula 2.2.

**Studiju virziena “Vadība, administrēšana un nekustamo īpašumu pārvaldība” SVID analīze**

<b>Iekšējie faktori</b>	
<p style="text-align: center;"><b><i>Stiprās puses</i></b></p> <ul style="list-style-type: none"> <li>· Iespēja turpināt studijas 2. līmeņa augstākās izglītības studiju programmās.</li> <li>· Labi attīstīta tālmācības sistēma ar visu nepieciešamo nodrošinājumu.</li> <li>· Nodrošināta nepieciešamā materiāli tehniskā bāze.</li> <li>· Studiju piedāvājums latviešu un angļu valodās.</li> <li>· Uz attīstību tendēts profesionāls un kvalificēts akadēmiskais personāls, kuram ir pieredze darbā ar ārzemju studentiem.</li> <li>· Pasniedzēju prasme strādāt, izmantojot informācijas tehnoloģijas, datu bāzes un inovatīvas metodes.</li> <li>· Koledžas dalība profesionālajās asociācijās (Latvijas Tirdzniecības un rūpniecības kamera, Sociālās uzņēmējdarbības asociācija).</li> <li>· Ir noslēgti līgumi ar stratēģiskiem sadarbības partneriem (Latvijas Samariešu apvienība, „</li> </ul>	<p style="text-align: center;"><b><i>Vājās puses</i></b></p> <ul style="list-style-type: none"> <li>· Mazs studiju programmu skaits studiju virzienā.</li> <li>· Neliels ievēlētā akadēmiskā personāla skaits ar doktora grādu.</li> <li>· Nepietiekama pētnieciskā darbība un publikāciju aktivitāte koledžā.</li> <li>· Maz koledžas organizēto tālākizglītības pasākumu pasniedzējiem (kursi, semināri).</li> <li>· Mazs vieslektoru skaits</li> <li>· Nav studentu viesnīcas</li> <li>· Ārzemju studentu novēlotas mācību maksas maksājumi vēlākos studiju semestros</li> </ul>

<p>Biedrība „Patvērums „ Droša māja””, „ Inovāciju atbalsta centrs”, „ Sadarbības platforma” u.c.).</p> <ul style="list-style-type: none"> <li>Prakses vietu nodrošinājums, arī ārzemju studentiem, kas nepārvalda latviešu valodu.</li> <li>Sadarbības ar uzņēmējiem attīstīšana, veicinot studiju programmas atbilstību sabiedrības vajadzībām.</li> <li>Konkurētspējīga studiju maksa.</li> </ul>	
<b>Ārējie faktori</b>	
<p style="text-align: center;"><b>Iespējas</b></p> <ul style="list-style-type: none"> <li>Ārvalstnieku interese par studijām Latvijā</li> <li>Potenciālo studentu ieinteresētība studēt attālināti</li> <li>Darba devēju ieinteresētība kvalificētos darbiniekos ar pieredzi</li> <li>Iedzīvotāju interese kļūt par darba devējiem un mazo uzņēmumu īpašniekiem</li> <li>Pieaugošais pieprasījums pēc sociālo problēmu risinājumiem.</li> <li>Sociālās uzņēmējdarbības attīstība Latvijā un Eiropā</li> <li>Informācijas tehnoloģiju straujā attīstība</li> </ul>	<p style="text-align: center;"><b>Draudi</b></p> <ul style="list-style-type: none"> <li>Demogrāfijas ietekme uz studentu skaitu Latvijā</li> <li>Nesakārtotība augstākās izglītības telpā, biežas izmaiņas reglamentējošo normatīvo aktu prasībās.</li> <li>IZM politika koledžu un augstskolu skaita samazināšanā</li> <li>Konkurence augstāko izglītības iestāžu starpā</li> <li>Iespēja studēt par valsts budžeta līdzekļiem citās augstākās izglītības iestādēs</li> <li>Potenciālo studentu no ārzemēm vāja iepriekšējā izglītība un studiju valodas zināšanas</li> <li>Birokrātija ārzemju studentu piesaistīšanā</li> <li>Izmaiņas darba devēju prasībās attiecībā uz izglītības programmām un studiju rezultātu</li> </ul>

### Vājo pušu uzlabošanai RMK ir veikusi un plāno veikt dažādas aktivitātes.

- Lai nodrošinātu jaunu studiju programmu izstrādi studiju virzienā “Vadība, administrēšana un nekustamo īpašumu pārvaldība”, RMK ir aptaujājusi potenciālos studentus par ieinteresētību dažādās studiju programmās. Ņemot vērā interesi par studijām tūrisma jomā, RMK ir veikusi Eiropas un Latvijas tūrisma tirgus tendenču izpēti. RMK plāno studiju virzienā izveidot un ieviest jaunu studiju programmu “Tūrisma pakalpojumu organizēšana”, pēc kuras apgūšanas studenti iegūs īsā cikla augstāko profesionālo izglītību un kvalifikāciju – “Tūrisma pakalpojumu organizators”.
- Koledža plāno piesaisti un aktīvi piesaista docētājus ar doktora grādu. 2022. gadā koledžā ievēlēti divi akadēmiskā personāla pārstāvji ar doktora grādu. Četri pamatievēlētie docētāji studē doktorantūrā.
- Studiju virziena attīstības plāns paredz studējošo un akadēmiskā personāla sadarbību pētnieciskajā jomā ar Latvijas un ārzemju augstākās izglītības iestādēm. 12.08.2019. noslēgts līgums ar Biznesa un Viesnīcu menedžmenta skolu B.H.M.S (*Business&Hotel Management School*) Lucernā, Šveicē un 07.01.2020. noslēgts līgums par sadarbību ar Horvātijas „Lavoslava Ružička” Lietišķo zinātņu koledžu Vukovarā, Horvātijā. Šie līgumi ietver arī sadarbību pētniecībā. 2023. gada 17. maijā RMK organizēja pirmo starptautisko uzņēmējdarbības procesu pētniecības konferenci – "UZŅĒMĒJDARBĪBA UN BIZNESA

VADĪBA – IZAICINĀJUMI. PERSPEKTĪVAS. RISINĀJUMI", tajā piedalījās arī RMK vieslektori no Kipras Internacionālās universitātes (Cyprus International university), Banku Augstskolas un Nikosijas Pilsētas Vienotības koledža, Kipra,

- Koledža aktivizē kursu un semināru organizāciju pasniedzējiem. Administrācija pieņēmusi lēmumu šādus kursus organizēt vismaz reizi semestrī, piemēram, 2020.gada 13.februārī notika seminārs "Akadēmiskais godīgums un plaģiāta kontrole".
- Koledža aktivizējusi vieslektoru piesaisti. Galvenokārt tiek piesaistīti praktiķi sadarbībā ar darba devējiem. Šajā studiju gadā akcents likts uz vieslektoriem, kuri ir praktiķi un saistīti ar sociālo uzņēmējdarbību, piemēram, "CV-Online" Personāla atlasē nodaļas vadītāja Kaspars Kotāns vieslekcija "Manas iespējas darba tirgū Latvijā", Veidemane, uzņēmuma "Schneider Electric Grop" Industriju departamenta iekšējās komunikācijas direktore, K. Kotāns, "CV-Online" Personāla atlasē nodaļas vadītājs, sociālā uzņēmuma īpašnieks, Latvijas Samariešu apvienības direktors A.Bērziņš, starptautiskās organizācijas "Reach for Change" Latvijas nodaļas vadītāja K. Kaņepēja u.c.
- Pašlaik RMK pilnībā studējošos nodrošina ar iespējām dzīvot viesnīcās, ar kuriem koledža ir noslēgti līgumi. Perspektīvā, palielinoties studentu skaitam, ir plānots apsvērt iespēju par nodrošinājumu ar studentu viesnīcu.
- RMK Studiju daļa strādā ar studentiem, regulāri viņus informējot par mācību maksājumiem mutiski un rakstiski. 2019.gada nogalē tika piesaistīts darbam mentors darbā ar studentiem no ārzemēm, kurš palīdz ar atbalstu ne tikai jautājumos par studiju procesu, bet arī par finanšu prātību, kultūras atšķirībām, dažādiem sadzīves jautājumiem utt.

### Izvairīšanās no draudiem

- Reaģējot uz nemitīgajām pārmaiņām augstākās izglītības telpā, RMK cenšas iesaistīties pārmaiņu politikas veidošanā un stabilitātes augstākās izglītības telpā nodrošināšanai. Pārsvārā tas notiek ar aktīvu dalību Latvijas koledžu asociācijas (turpmāk – LKA), kuras dalībniece RMK ir kopš 2017. gada oktobra, darbā. RMK regulāri ir piedalījusies visu IZM un Saeimas komisiju sagatavoto dokumentu apspriešanā, sagatavojot un iesniedzot savu viedokli un priekšlikumus rakstiski un apspriežot LKA sanāksmēs. Pašlaik RMK aktīvi iesaistās jautājuma par augstākās izglītības iestāžu tipoloģiju un koledžu vietu Latvijas izglītības sistēmā risinājumā, lai koledžām saglabātu augstākās izglītības iestāžu statusu. Sadarbībā ar Alberta koledžu RMK ir iniciējusi profesiju standarta *Komercdarbības speciālists* aktualizāciju un sadarbībā ar Latvijas Tirdzniecības un rūpniecības kameru (turpmāk – LTRK), kuras dalībniece RMK ir kopš 2017. gada oktobra, piedalījusies šī standarta projekta izstrādē. Iesaistīšanās sadarbībā ar darba devējiem LTRK un arī Latvijas Sociālās uzņēmējdarbības asociācijā (turpmāk – LSUA), kuras dalībniece RMK ir kopš 2017. gada oktobra, dod iespēju operatīvāk sekot darba devēju prasībām attiecībā uz izglītības programmām un studiju rezultātiem. RMK ir gatava arī turpmāk aktīvi iesaistīties ar augstākās izglītības jautājumiem saistīto problēmu mērķtiecīgā risinājumā Latvijā.
- Paraleli tam RMK meklē unikālas nišas īsā cikla augstākās profesionālās izglītības realizēšanā, lai mazinātu konkurences spriedzi. Tādēļ tiek turpināta sociālās uzņēmējdarbības aspekta integrācija koledžas īstenotajā studiju programmā un izpētīts tirgus, un uzsākts darbs pie iespējas piedāvāt potenciālajiem studentiem apgūt "Tūrisma pakalpojuma organizēšanas" programmu.
- RMK uzkrāj pieredzi un mērķtiecīgi ievieš jauninājumus studentu no ārzemēm piesaistē, izvirzot arvien stingrākas uzņemšanas prasības un angļu valodas zināšanu pārbaudi (testi, intervijas), kā arī cenšas sadarboties ar instancēm, kuras iesaistītas ārzemju studentu piesaistē, Augstākās izglītības centru (turpmāk – AIC), Pilsonības un migrācijas lietu pārvaldi (turpmāk – PMLP) u.c.

### Iespēju izmantošana



- RMK regulāri apzina ārvalstu potenciālo studentu interesi par studijām RMK, dodoties uz dažādiem reklāmas pasākumiem/izstādēm ārzemēs. Tādā veidā tika piesaistīti jauni studenti un tika apzināta ārvalstu studentu ieinteresētība studēt koledžā tūrisma jomā. Izpētes un piesaistes darbu plānots veikt regulāri. Tiek gatavota piedalīšanās izstādēs arī turpmāk.
- RMK arī izvērtējusi studentu no ārvalstīm pieaugošo ieinteresētību studēt tālmācībā. Šādu vēlmi izsaka arī studenti, kuriem kādu veselības vai ģimenes apstākļu dēļ jāpārtrauc klātienē studijas Latvijā un jādodas atpakaļ uz savu mītnes zemi. RMK regulāri pilnveido Moodle studiju vietni, lai varētu attīstīt tālmācības studiju piedāvājumu.
- RMK tālmācības studiju nodrošinājuma, kā arī visas studiju vietnes Moodle un RMK komunikācijas sistēma, regulārā pilnveidē tiek izmantota informācijas tehnoloģiju straujā attīstība un jaunu iespēju piedāvājums.
- RMK izmanto iedzīvotāju pēdējos gados ļoti pieaugošo interesi kļūt par darba devējiem un dibināt mazos uzņēmumus, tai skaitā mikrouzņēmumus, lielu uzmanību studiju procesā pievēršot tieši šāda veida uzņēmumiem, protams, neizslēdzot iespējas iegūt zināšanas un praktizēties lielos uzņēmumos, lai varētu kļūt par profesionālu darbinieku lielākā uzņēmumā.

### Studiju virziena "Vadība, administrēšana un nekustamo īpašumu pārvaldība" attīstības stratēģija

Lai īstenotu RMK vadības un ārējo ekspertu noteiktās vadlīnijas, RMK Padomes sēdē 09.05.2023. tika apstiprināta jaunā attīstības stratēģija 2023.–2028. gadam, kas ir RMK plānošanas gaitu apstiprinošs dokuments, kā arī pēctecīgs turpinājums RMK attīstības stratēģijai 2021.–2023. gadam.

RMK attīstības stratēģija 2023.–2028. veidota kā izglītības iestādes galvenais attīstības plānošanas dokuments. Par stratēģijas izstrādi un īstenošanu kopumā ir atbildīgs RMK direktors, kas sadarbojas ar visiem RMK organizatoriskās struktūras līmeņiem. Galvenie attīstības stratēģijas uzdevumi norādīti tabulā 2.3.

Tabula 2.3.

### Studiju virziena "Vadība, administrēšana un nekustamo īpašumu pārvaldība" attīstības plāns 2023.–2028. gadam

Attīstības virziens	Uzdevumi
Jaunas studiju programmas studiju virzienā	1. Jaunu studiju programmu veidošana studiju virziena attīstībai. 2. Studiju virziena tālāka attīstība, veidojot sadarbību ar citām augstākās izglītības iestādēm Latvijā un ārzemēs.
Studiju programmu saturs	1. Studiju programmu atbilstības nodrošināšana saskaņā ar tirgus prasībām un aktualitātei. 2. Mācību prakses uzdevumu pilnveide atbilstoši darba tirgus prasībām un prakses vietu iespējām. 3. Programmu satura izvērtēšana un pilnveide pēc katra studiju gada.
Studiju process	1. Katra semestris sākuma aktualizēt studiju kursu programmas (studiju satura pilnveide, iekļaujot informāciju par jaunākajiem pētījumiem) un nodrošināt to savlaicīgu pieejamību e-vidē. 2. Veicināt studiju kursu materiālu aktualizēšanu un pilnveidi un to ievietošanu studiju Moodle vietnē. 3. Nodrošināt pastāvīgu un intensīvu starppriekšmetu saikni. 4. Daudzveidot un pilnveidot studiju metodes. 5. Paplašināt informācijas tehnoloģiju izmantošanu studiju procesā.

	<p>6. Pastāvīgi sekot izmaiņām ārējos normatīvajos dokumentos un nodrošināt to saskaņošanu ar iekšējiem normatīvajiem dokumentiem.</p> <p>7. Pastāvīgi strādāt pie akadēmiskā personāla kvalifikācijas celšanas.</p> <p>8. Paplašināt akadēmiskā personāla mobilitāti (vieslektori; RMK docētāju docēšana citās augstākās izglītības iestādēm Latvijā).</p> <p>9. Studējošo līdzdalības nodrošināšana RMK pētnieciskajā darbā.</p> <p>10. Sadarbības attīstība ar citām radnieciskajām augstākās izglītības iestādēm Latvijā un ārzemēs.</p>
Studiju vide	<p>1. Noslēgt jaunus sadarbības līgumus ar akadēmiskajām bibliotēkām Latvijā un citās valstīs.</p> <p>2. Papildināt bibliotēkas fondus ar jaunākajiem mācību līdzekļiem un uzziņas materiāliem.</p> <p>3. Motivējot RMK akadēmisko personālu, turpināt izstrādāt jaunus studiju materiālus un nodrošināt to pieejamību e-vidē.</p> <p>4. Pastāvīgi uzlabot dokumentu aprites shēmu ar mērķi nodrošināt savlaicīgu un kvalitatīvu informācijas saņemšanu, t.sk. elektroniski.</p> <p>5. Pastāvīgi veikt studentu un absolventu apmierinātības ar studiju procesu un studiju rezultātiem analīzi un rezultātus izmantot studiju procesa pilnveidē.</p>
Studiju programmas absolventi	<p>1. Informēt studiju programmas absolventus par tālākizglītošanās iespējām.</p> <p>2. Veikt absolventu un viņu darba devēju aptaujas, iesaistot viņus studiju virziena attīstībā un programmas kvalitātes pilnveidē.</p> <p>3. Sniegt praktisku atbalstu absolventiem savas uzņēmējdarbības uzsākšanā, izmantojot sadarbību ar biznesa, t.sk. sociālās uzņēmējdarbības, inkubatoriem Latvijā un ārzemēs.</p> <p>4. Sadarboties ar darba devējiem absolventu nodrošināšanā ar darba vietām.</p>
Studiju programmas reklamēšana	<p>1. Studiju programmu reklamēšana Latvijā, sadarbojoties ar darba devējiem un studiju programmas absolventiem.</p> <p>2. Nodrošināt studiju programmu reklamēšanas un popularizēšanas pasākumus ārzemēs.</p>
Sadarbība ar citām augstākās izglītības iestādēm; juridiskām un fiziskām personām	<p>1. Sadarbības ar Latvijas un ārzemju augstākās izglītības iestādēm stiprināšana.</p> <p>2. Studējošo un akadēmiskā personāla mobilitātes un sadarbības pētnieciskajā jomā ar Latvijas un ārzemju augstākās izglītības iestādēm veicināšana.</p>

**2.1.3. Studiju virziena un tam atbilstošo studiju programmu vadības (pārvaldības) struktūra, tās efektivitātes analīze un novērtējums, tajā skaitā studiju virziena vadītāja un studiju programmu vadītāju loma, atbildības un sadarbības ar citiem studiju programmu vadītājiem, augstskolas/ koledžas administratīvā un tehniskā personāla studiju virziena ietvaros sniegtā atbalsta novērtējums.**

Šobrīd studiju virziena ietvaros tiek realizēta īsā cikla profesionālās augstākās izglītības studiju programma *Uzņēmējdarbības vadība*, kur studiju virziena vadītājs pilda arī studiju programmas direktora funkcijas.

**Studiju virziena vadītājam saskaņā ar *Nolikumu par studiju virziena vadītāju* (apstiprināts 09.05.2023. Koledžas padomes sēdē, protokols Nr. 1-1.5/2023/02) 2. sadaļu ir noteikti šādi pienākumi:**

1. Atbildēt par studiju virzienā esošo studiju programmu (turpmāk – Programma) realizāciju un izstrādi atbilstoši normatīvajos dokumentos noteiktajām prasībām:
  - 1.1. vadīt un plānot studiju virziena Metodiskās komisijas darbu;
  - 1.2. organizēt studiju kursu izstrādi, aktualizēšanu un to apstiprināšanu Metodiskās komisijas sēdē.
  - 1.3. organizēt tālmācības studiju materiālu izstrādi, aktualizēšanu un to apstiprināšanu Metodiskās komisijas sēdē;
  - 1.4. organizēt prakses aprakstu izstrādi, aktualizēšanu un to apstiprināšanu Metodiskās komisijas sēdē;
  - 1.5. organizēt studiju prakses īstenošanu saskaņā ar noslēgtajiem prakses līgumiem;
  - 1.6. izstrādāt studiju virziena ikgadējo pašvērtējuma ziņojumu apstiprināšanai Koledžas Padomē un ieviešanai Koledžas mājas lapā;
  - 1.7. veikt grozījumus nepieciešamības gadījumā studiju virzienā esošajā studiju programmā un iesniegt tos izskatīšanai Koledžas Padomē;
  - 1.8. iesniegt piecu darba dienu laikā Studiju daļā studiju plānu ar apstiprinātajiem grozījumiem Koledžas Padomē;
  - 1.9. izstrādāt studiju virziena pašnovērtējuma ziņojumu un pārstāvēt studiju virzienu vērtēšanas procesā;
  - 1.10. organizēt jaunas programmas izstrādi normatīvo dokumentu noteiktajā kārtībā licences saņemšanai studiju virziena ietvaros;
  - 1.11. iesniegt Studiju daļas metodiskām programmas studiju plānu kārtējam akadēmiskam gadam;
  - 1.12. vadīt studiju virzienā esošā akadēmiskā personāla un vieslektoru darbu;
  - 1.13. organizēt nodarbību hospitācijas procesu;
  - 1.14. informēt studentus par atbilstošās programmas prasībām, saturu un īstenošanas norisi.
  - 1.15. nodrošināt programmas dokumentācijas pieejamību Moodle vidē;
  - 1.16. ieteikt Koledžas Studiju daļas vadītājam priekšizstāvēšanas komisijas personāla sastāvu;
  - 1.17. ieteikt Koledžas Studiju daļas vadītājam studiju darbu aizstāvēšanas komisijas personāla sastāvu;
  - 1.18. ieteikt Koledžas Studiju daļas vadītājam Valsts pārbaudījumu komisijas personāla sastāvu;
  - 1.19. sagatavot dokumentāciju studentu imatrikulācijai vēlākajos studiju posmos;
  - 1.20. nodrošināt sadarbību ar absolventiem un darba devējiem, veikt vienu reizi gadā atbilstošas aptaujas;
  - 1.21. organizēt sadarbību ar Latvijas un ārvalstu augstākās izglītības iestādēm studiju virzienā esošo programmu ietvaros;
  - 1.22. iesniegt Studiju daļas vadītājam priekšlikumus par docētāju iesaistīšanu studiju virziena atbilstošā programmā.

**Studiju programmas īstenošanas kontrolei un pilnveidei koledžā ir izveidota Metodiskā komisija, kas darbojas saskaņā ar *Metodiskās komisijas nolikumu* (apstiprināts 17.09.2020. Koledžas padomes sēdē, protokols Nr. 4). Komisijas galvenie darbības virzieni:**

1. Studiju darba tēmu izskatīšana un apstiprināšana;
2. Kvalifikācijas darba tēmu izskatīšana un apstiprināšana;
3. Studiju kursa aprakstu/ studiju moduļu izskatīšana un apstiprināšana;
4. Studiju materiālu izskatīšana un apstiprināšana;
5. Nodarbību hospitāciju organizēšana un rezultātu analīze;
6. Metodisko semināru par aktualitātēm organizēšana;

7. Licencēšanas/ akreditācijas ziņojuma izskatīšana un rekomendēšana apstiprināšanai Koledžas Padomē.

#### **Metodiskās komisijas galvenie uzdevumi:**

1. Analizēt akadēmiskā personāla darbu studiju kursu realizācijā un sniegt priekšlikumus Koledžas vadībai tā pilnveidei.
2. Izvērtēt Koledžas studiju moduļos ietvertos studiju kursu aprakstus un tos apstiprināt.
3. Izvērtēt un apstiprināt studiju metodiskos materiālus.
4. Izvērtēt docētāju amatu kandidātu atklāto nodarbību rezultātus un pieņemt lēmumu par kandidātu ieteikšanu Koledžas Padomei ievēlēšanai akadēmiskajos amatos.
5. Sniegt priekšlikumus Koledžas vadībai par jaunu studiju kursu izstrādes nepieciešamību.
6. Apspriet novitātes informācijas tehnoloģiju izmantošanā studiju procesā un sniegt rekomendācijas Koledžas vadībai

**Zinātnisko darbu koledžā koordinē Zinātnes Padome saskaņā ar *Zinātnes Padomes nolikumu* (apstiprināts 08.01.2019. Koledžas padomes sēdē, protokols Nr.1 ar grozījumiem 30.08.2019. Koledžas padomes sēdē, protokols Nr. 5). Zinātnes Padomes darbības mērķis ir zinātniskā darba prioritāro virzienu noteikšana, akadēmiskā personāla un studējošo zinātniskā darba plānošana un koordinēšana, docētāju zinātniskās kvalifikācijas pilnveides sekmēšana, starptautiskās zinātniskās sadarbības veicināšana, pētījuma rezultātu izvērtēšana un apkopošana.**

**Studiju darbu koledžā koordinē Studiju daļa, kur daļas struktūru veido Studiju daļas vadītājs, studiju virzienu vadītāji, izglītības metodiķis. Studiju daļas darbības mērķis ir: nodrošināt koledžas kopējo konceptuālo un organizatorisko jautājumu risināšanu studiju satura, procesa organizācijas un kvalitātes nodrošināšanas jomās.**

#### **Studiju daļas uzdevumi:**

1. Izstrādāt un pilnveidot studiju procesa reglamentējošus dokumentus;
2. Organizēt studiju programmas licencēšanas ziņojuma sagatavošanu;
3. Organizēt studiju virziena akreditācijas ziņojuma sagatavošanu;
4. Vadīt un kontrolēt studiju virziena vadītāja darbu;
5. Organizēt akadēmiskajam personālam profesionālās pilnveides studijas;
6. Organizēt un kontrolēt studiju procesu pilna laika studijās, nepilna laika klātienes studijās, nepilna laika neklātienes studijās, tālmācībā atbilstoši izveidotajiem studiju plāniem.
7. Kontrolēt akadēmiskā personāla noslodzes normatīvu izpildi;
8. Aktualizēt studējošo personas lietas atbilstoši saistošajiem normatīvajiem aktiem;
9. Veikt augstākās izglītības apliecināšu dokumentu (diplomu) un ar to saistītās dokumentācijas pasūtīšanu, saņemšanu, uzskaiti un glabāšanu.

**Tālmācības studiju darbu koordinē Tālmācības daļa saskaņā ar Rīgas Menedžmenta koledžas [Tālmācības daļas nolikumu](#) (apstiprināts 02.11.2023. RMK padomes sēdē, protokols Nr. 1-1.5/2023/04).**

**Tālmācības daļas darbības mērķis ir nodrošināt kvalitatīvu īsā cikla profesionālās augstākās izglītības iegūšanu tālmācības studiju formā, izmantojot modernās pasaules pieredzi un tehnoloģijas.**

#### **Tālmācības daļas uzdevumi:**

1. Tālmācības e-studiju sistēmas nepārtrauktas darbības nodrošināšana.
2. Sadarbībā ar Studiju virzienu vadītājiem, tālmācības studiju grupu studiju plāna sastādīšana katra semestra sākumā.

3. Tālmācības daļas studējošo un docētāju atbalsta nodrošināšana visos ar tālmācību saistītos jautājumos.
4. Tālmācības studiju materiāla pieejamības nodrošināšana.
5. Tālmācības daļas studējošo un docētāju informēšana par jauninājumiem un izmaiņām tālmācības sistēmā un tālmācības studiju procesā.
6. Tālmācības e-studiju sistēmas uzturēšana un attīstības nodrošināšana.

Tālmācības daļas darbību nodrošina Tālmācības daļas vadītājs, Tālmācības daļas speciālists, Studiju daļas metodīķis, Studiju virzienu vadītāji, Studiju virzienu Metodiskās komisijas, docētāji. **Visu iepriekšminēto studiju virziena pārvaldības saskaņotu darbību nodrošina Koledžas direktors** saskaņā ar *Rīgas Menedžmenta koledžas nolikumu* (2018. gada 6. marta Ministru kabineta noteikumi Nr. 131).

Saskaņā ar Augstskolu likuma 5. panta 2<sup>1</sup> punktā noteiktajām prasībām RMK ir ieviesta *Kvalitātes vadības sistēmas politika*, kuras ietvaros tiek regulāri izvērtēta studiju virziena un tajā ietilpstošās studiju programmas pārvaldības kvalitāte, piemēram, Metodiskās komisijas sēdēs tiek analizēta studiju programmas realizācija izvērtējums ir atspoguļots sēžu protokolos). Kopumā studiju virziena un studiju programmas pārvaldību var vērtēt kā labu, atbilstoši ārējiem un iekšējiem studiju procesa reglamentējošiem dokumentiem.

#### **2.1.4. Studējošo uzņemšanas prasību un sistēmas raksturojums un novērtējums, cita starpā norādot, kas nosaka studējošo uzņemšanas kārtību un prasības. Novērtētas studiju perioda, profesionālās pieredzes, iepriekš iegūtās formālās un neformālās izglītības atzīšanas iespējas studiju virziena ietvaros, sniegti konkrēti procedūru piemērošanas piemēri.**

Studējošo uzņemšanas kārtību nosaka *Uzņemšanas noteikumi*, kuri izdoti saskaņā ar LR Augstskolu likuma 46. panta otrā apakšpunkta prasībām, LR Ministru kabineta 2006. gada 10. oktobra noteikumiem Nr. 846 *Noteikumi par prasībām, kritērijiem un kārtību uzņemšanai studiju programmās* un *Rīgas Menedžmenta koledžas nolikumu*. Šos noteikumus precizē katram studiju gadam un apstiprina Koledžas padomē, kā arī atbilstoši normatīvo aktu prasībām tie tiek pēc nepieciešamības apstiprināti Augstākās izglītības padomē un iesniegti Izglītības un zinātnes ministrijā. *Uzņemšanas noteikumi 2022./2023. ak. gadam* apstiprināti RMK padomes sēdē 15.02.2022.

Tiesības studēt koledžā ir katram Latvijas Republikas pilsonim un personām, kurām ir tiesības uz Latvijas Republikas izdotu nepilsoņu pasi, kā arī personām, kurām ir izsniegtas pastāvīgās uzturēšanās atļaujas vai termiņuzturēšanās atļaujas, vai pamatojoties uz starptautisku līgumu, neatkarīgi no to dzimuma, sociālā un mantiskā stāvokļa, rases un nacionālās piederības, politiskajiem uzskatiem un reliģiskās pārliecības, nodarbošanās un dzīvesvietas, kuras atbilst uzņemšanas prasībām un ir veikušas uzņemšanas procesā paredzētās darbības. Ārvalstu pilsoņu, kuriem nav izsniegta pastāvīgās uzturēšanās atļauja, tiesības studēt Koledžā reglamentē Augstskolu likuma 83. pants. Tālmācībā ārvalstu pilsoņiem ir tiesības studēt, arī nesaņemot uzturēšanas atļauju līdz brīdim, kad studentam ir nepieciešams ierasties Latvijā.

Studentu piesaisti un piesaistes mārketingu veic koledžas Uzņemšanas daļa. Studējošo uzņemšanu nodrošina koledžas Uzņemšanas komisija. Uzņemšanas komisija darbojas saskaņā ar Uzņemšanas komisijas nolikumu, tās personāla sastāvu katram studiju gadam apstiprina direktors ar rīkojumu.

Uzņemšana koledžā tiek izsludināta pavasara un rudens semestrim, ievērojot Ministru kabineta noteiktos termiņus reģistrācijai un uzņemšanai. Studiju maksu un reģistrācijas maksu nosaka Koledžas padomē apstiprināts cenrādis.

Pieteikties studijām var personīgi ierodoties koledžā un ar dokumentiem apliecinot savu personību, elektroniski mājas lapā, pilnvarojot citu personu, kura uzrāda pilnvaru, jāuzrāda arī pilnvaras devēja personu apliecinoša dokumenta kopiju. Piesakoties reflektants iesniedz visus

nepieciešamos Latvijā izdotos reglamentējošajos dokumentos noteiktos dokumentus noteiktajā kārtībā.

Personām, kuras iepriekšējo izglītību ieguvušas ārvalstīs, pēc pieteikšanās studijām Koledžā veic akadēmisko grādu un diplomu, kā arī vidējo izglītību apliecinājošu dokumentu ekspertīzi Latvijā, izņemot starpvalstu līgumos noteiktos gadījumus. Ekspertīzi veic Akadēmiskās informācijas centrs, kas veic arī ārvalstīs izsniegtā izglītības dokumenta legalizāciju.

Ja izglītības dokuments ir izsniegts ārvalstī, kura ir 1961. gada 5. oktobra Hāgas konvencijas *Par ārvalstu publisko dokumentu legalizācijas prasības atcelšanu* dalībvalsts, dokumentam nepieciešams apliecinājums (apostille), ko veic izdevējvalsts kompetentā institūcija. Pārējo valstu izdotu izglītības dokumentu legalizē izdevējvalsts kompetentajā iestādē vai izdevējvalsts diplomātiskajā vai konsulārajā pārstāvniecībā un pēc tam Latvijas Republikas diplomātiskajā vai konsulārajā pārstāvniecībā attiecīgajā valstī vai Latvijas Republikas Ārlietu ministrijas Konsulārajā departamentā.

Personas, kuras ieguvušas vidējo izglītību ārvalstīs, pamatstudiju programmās uzņem, pamatojoties uz apliecinājumu par vidējās izglītības apguvi un angļu valodas prasmju vērtējuma. Vērtējums iegūts no vērtējuma mācību priekšmetā "Angļu valoda" vidējās izglītības ieguvī apstiprinošā dokumentā, koledžas studiju vietnē aizpildīta testa un koledžas darbinieka veiktas intervijas ar studentu. Pārbaudījumi angļu valodā tiek noteikti studentam, kurš izteicis vēlēšanos studēt grupā, kur mācības notiek angļu valodā. Ārvalstu studenti nevar pretendēt studijām nepilna laika klātienē vai nepilna laika neklātienē.

Latvijas pilsoņiem papildu iestājpārbaudījumi nav noteikti.

Uzņemšanas process sastāv no personas pieteikšanās, konkursa rezultātu noteikšanas, kurus apstiprina ar Uzņemšanas komisijas lēmumu, konkursa rezultātu publiskošanas; reģistrēšanās studijām, imatrikulācijas.

Rīkojumu par studentu imatrikulāciju izdod RMK direktors, pamatojoties uz Uzņemšanas komisijas atzinumu, kā arī pēc studiju līguma noslēgšanas.

Imatrikulāciju vēlākajos studiju posmos nosaka "Ārpus formālās izglītības apgūto vai profesionālajā pieredzē iegūto kompetenču un iepriekšējā izglītībā sasniegtu studiju rezultātu atzīšanas Rīgas Menedžmenta koledžā noteikumi" (apstiprināti 02.11.2023. RMK Padomes sēdē, protokols Nr. 1-1.5/2023/04), kas izstrādāti saskaņā ar Augstskolu likuma 15. panta pirmo daļu.

Pārsvarā līdz šim tika veikta iepriekš apgūto studiju kursu pielīdzināšana studentiem, kas pārnāk no citām izglītības iestādēm dažādu iemeslu dēļ. Piemēram, students B pārnāca no Alberta koledžas, jo viņa grupu likvidēja nepietiekama studentu skaita dēļ un pārējas piedāvātas studiju formas viņam nederēja. Piesakoties studijām, students kopā ar pārējiem obligātiem dokumentiem iesniedza akadēmisko izziņu no Alberta koledžas, kas, pēc visu paredzēto pielīdzināšanas procedūru veikšanas, atļāva ieskaitīt viņu 3. semestrī.

Tāpat, daži ārvalstu studenti, piesakoties studijām, iesniedz akadēmiskās izziņas no iepriekšējām Latvijas augstskolām (pārsvarā RTU vai Biznesa augstskolas "Turība"), kas ļauj koledžai pielīdzināt dažus iepriekš apgūtus studiju kursus. Tomēr, tikai retos gadījumos studentiem ir bijusi situācija, kad viņus varēja ieskaitīt vecākā semestrī, jo parasti šo iepriekš apgūto studiju kursu skaits ir ļoti mazs. Kā arī studentiem ir iespēja apmeklēt pat pārskaitītus studiju kursus kā brīvklausītājiem vai ar nolūku uzlabot iepriekšējā augstskolā iegūto vērtējumu.

**2.1.5. Studējošo sasniegumu vērtēšanā izmantoto metožu un procedūru novērtējums, principi, kā tās tiek izvēlētas, kā tiek analizēta novērtēšanas metožu un procedūru atbilstība studiju programmu mērķu sasniegšanai un studējošo vajadzībām.**

Studiju rezultātus vērtē saskaņā ar LR Ministru Kabineta 20.03.2001. noteikumiem Nr. 141 *Noteikumi par valsts profesionālās augstākās izglītības standartu*. Vērtēšanas kārtību koledžā nosaka *Studiju nolikums* (apstiprināts RMK padomes sēdē 17/09/2020., protokols Nr. 4) un *Nolikums par studiju praksi* (apstiprināts RMK padomes sēdē 02.11.2023., protokols Nr. 1-1.5/2023/04).

Atskaites punkts novērtējuma iegūšanai ir apgūtais zināšanu, prasmju un kompetenču līmenis attiecīgajā studiju modulī. Rezultāti tiek apkopoti eksāmenu un ieskaīšu protokolos, kas ir oficiāli dokumenti.

Studentu zināšanu novērtēšana notiek saskaņā ar *Profesionālās izglītības likumu, Studiju nolikumu*. Pārbaudījuma veidu un to organizēšanas kārtību nosaka katras studiju programmas saturs. Studentu izglītības vērtēšanas pamatprincipi ir:

- pozitīvo sasniegumu summēšanas princips – zināšanas tiek vērtētas, summējot pozitīvos sasniegumus studiju kursa apgūvē;
- prasību atklātuma un skaidrības princips – atbilstoši izvirzītajiem studiju programmas mērķiem un uzdevumiem, ir noteikts pamatprasību kopums, kas nepieciešams iegūto zināšanu novērtējumam;
- vērtēšanā izmantoto pārbaudes veidu dažādības principu – studentu zināšanu vērtēšanā tiek izmantoti dažādi pārbaudes veidi;
- vērtējuma atbilstības princips – pārbaudījumos studentam jāapliecina analītiskās zināšanas un radošās spējas, zināšanas, prasmes un kompetences, ko nosaka studiju kursa saturs.

Par pārbaudījuma formu un iegūstamajiem studiju rezultātiem studenti ir informēti jau studiju kursa sākumā, kad pasniedzējs viņus iepazīstina ar vērtēšanas nosacījumiem studiju kursā. Katra kursa apraksts ir pieejams arī koledžas studiju vietnē *Moodle*.

**Eksāmens** ir studentu zināšanu, prasmju un iemaņu rakstisks, mutisks vai vizuālā snieguma pārbaudes veids, ko arī vērtē pēc 10 ballu sistēmas. Eksāmens un ieskaīte ar atzīmi ir nokārtots, ja zināšanas, prasmes un iemaņas ir novērtētas ne zemāk par 4 ballēm.

**Ieskaīte** ir studentu zināšanu, prasmju un iemaņu rakstisks vai mutisks pārbaudes veids, ko vērtē ar atzīmi vai “ieskaitīts”, “neieskaitīts” vai ieskaīte ar atzīmi.

Pārbaudījumu veidu nosaka izglītības programma, bet pārbaudījuma formu (rakstiski vai mutiski) – studiju kursa docētājs. Eksāmenu pieņem mācību disciplīnas docētājs vai vajadzības gadījumā komisija. Students bez komisijas drīkst kārtot eksāmenu ne vairāk kā 2 reizes.

**Prakses** uzdevumu izpildi vērtē pēc 10 ballu sistēmas. Vērtētāji ir prakses vadītāji darba vietā un koledžā. Par apgūto mācību kursu un praksi ieskaīta kredītpunktus, ja saņemts vērtējums, kurš 10 ballu skalā tas nav bijis mazāks par 4 – “gandrīz viduvēji”.

**Kvalifikācijas darbu** vērtē pēc 10 ballu sistēmas; pirmais sekmīgais vērtējums ir 4 balles. Kvalifikācijas darba aizstāvēšana notiek koledžā, klātienē pie izveidotās kvalifikācijas komisijas. To organizējot, jāievēro šādi noteikumi:

- kvalifikācijas darba aizstāvēšana notiek profesionālas kvalifikācijas komisijas sēdē;
- komisijas sastāvā jābūt ne mazāk par 5 personām;
- komisiju veido nozares iestāžu un profesionālo apvienību speciālisti, līdzīgo programmu vadītāji, kā arī koledžas pārstāvji;
- ne mazāk par 50% no komisijas sastāva, kā arī priekšsēdētājam, jābūt ar uzņēmējdarbības saistītu iestāžu vai profesionālo apvienību pārstāvjiem;
- komisijas sastāvu un tās priekšsēdētāju apstiprina koledžas direktors pēc programmas direktora ieteikuma.

Īsā cikla profesionālās augstākās izglītības diplomu par koledžas izglītību izsniedz absolventiem, kuri ir sekmīgi izpildījuši izglītības programmā noteiktās prasības; sekmīgi nokārtojuši kvalifikācijas eksāmenu un aizstāvējuši kvalifikācijas darbu ar atzīmi ne zemāku par 4 (gandrīz viduvēji).

Atkārtota vai novēlota pārbaudījuma kārtošana ir maksas pakalpojums. Ja studējošais nepiedalās pārbaudījumā attaisnojošu iemeslu dēļ (slimība, ģimenes apstākļi, u.c.), studējošam ir

iespēja kārtot pārbaudījumu bez maksas. Lēmumu par pārbaudījuma kārtošana bez maksas pieņem direktors.

Ja studējošā darbs atzīts par plaģiātu, tas netiek vērtēts. Par plaģiātā kontroli vairāk skatīt *Plaģiātisma kontroles un novēršanas noteikumus Rīgas Menedžmenta koledžā (apstiprināts RMK padomes sēdē 27.07.2022., dokumenta nr. 1-4.1/2022/1a)*.

Studējošie ar sekmju vērtēšanas kritērijiem, nosacījumiem un saistošajām procedūrām var iepazīties *Studiju nolikumā*, kurš pieejams visiem studējošajiem RMK studiju vietnes Moodle sadaļā *Informācija studentiem*.

Izvērtējot iepriekš sniegto informāciju, var secināt, ka studējošo sasniegumu vērtēšanā izmantotās procedūras, ko nosaka ārējie un iekšējie normatīvie dokumenti, atbilst studiju programmas mērķu sasniegšanai dažādos studiju programmas īstenošanas veidos un formās, tai skaitā pilna laika klātienē un tālmācībā.

#### **2.1.6. Akadēmiskā godīguma principu un to ievērošanas mehānismu, kā arī iesaistīto pušu informēšanas veidu raksturojums un novērtējums. Izmantotie pretplaģiāta rīki.**

Rīgas Menedžmenta koledžai ir apstiprināti iekšējie normatīvie dokumenti: *Ētikas kodekss* (apstiprināts RMK padomes sēdē 02.11.2023., protokols, Nr. 1-1.5/2023/04) un *Studiju nolikums* (apstiprināts RMK padomes sēdē 02.11.2023., protokols nr. 1-1.5/2023/04), kuros noteikti akadēmiskā godīguma un atbildīgas rīcības principi un to ievērošanas nosacījumi.

Studiju nolikums paredz, ka pēc plaģiāta konstatēšanas kvalifikācijas darbā, studējošais tiek eksmatrikulēts un atkārtota valsts pārbaudījuma kārtošana iespējama tikai pēc gada. Savukārt Ētikas kodekss nosaka koledžas studentu un docētāju pienākumu atbildīgu pildīšanu, plaģiātisma nepieļaušanu studiju procesā. Koledžas koledžā ir izveidota ētikas komisija (Ētikas komisijas nolikums apstiprināts RMK padomes sēdē 02.11.2023., protokols nr. 1-1.5/2023/04), kuras uzdevums ir taisnīgi un godprātīgi izvērtēt akadēmiskā godīguma ievērošanu, pamatojoties uz objektīviem un pārbaudītiem faktiem.

Līdz šim RMK studenti nav eksmatrikulēti plaģiātisma dēļ, bet lai akadēmisko godīgumu varētu novērtēt pēc iespējas objektīvāk, studiju procesā pasniedzēji un studiju daļas metodikās izmanto oficiālo plaģiātisma pārbaudes rīku: <https://www.plag.lv/> Plag.lv sistēma automātiski salīdzina vienotajā datorizētās plaģiāta kontroles sistēmā augšupielādētos darbus un pieejamos interneta materiālus un ja darbu fragmentu sakritība sasniedz noteiktu procentu, sniedz informāciju par plaģiāta faktu.



## 2.2. Iekšējās kvalitātes nodrošināšanas sistēmas efektivitāte

### 2.2.1. Iekšējās kvalitātes nodrošināšanas sistēmas efektivitātes novērtējums studiju virziena ietvaros, piemēri konkrētām darbībām, kas nodrošina studiju programmu mērķu un rezultātu sasniegšanu, nepārtrauktu studiju virziena un tam atbilstošo studiju programmu pilnveidi, attīstību un darbības efektivitāti.

Lai pārliecinātos par kvalitātes nodrošināšanas sistēmas efektivitāti studiju virziena ietvaros, pēc katra studiju kursa studentiem tiek dota iespēja aizpildīt aptaujas anketu par konkrēto studiju kursu, kurā iekļauti arī kvalitatīvie jautājumi par studiju kursu. Aptaujas rezultāti tiek analizēti, nepieciešamības gadījumā noteiktas korektīvās/preventīvās darbības.

Prakses ietvaros RMK veic darba devēja aptauju, iekļaujot kvalitatīvos jautājumus. Aptaujas rezultāti tiek analizēti, nepieciešamības gadījumā noteiktas korektīvās/preventīvās darbības. RMK veic arī absolventu aptaujas, taču to atsauce ne vienmēr bijusi pietiekama.

Studiju programmas ietvaros pēc studiju virziena vadītāja izveidota plāna tiek veikta studiju kursa hospitācija.

Pamatojoties uz procesa aprakstu *Iekšējais audits*, RMK veic iekšējo auditu, kura laikā tiek auditēts arī studiju organizēšanas process. Pēc audita tiek sagatavota atskaite. Ja audita laikā tiek konstatēta neatbilstība vai ieteikumi procesa pilnveidošanai, tad tas tiek ziņots direktoram un tiek pieņemts lēmums par turpmāko rīcību, atbildīgo personu un izpildes termiņu.

2022./2023. studiju gadā programmā *Uzņēmējdarbības vadība* uzsākta studiju kursa *Digitālais mārketing* realizācija. 2022. gadā ir sākta jaunas studiju programmas "Tūrisma pakalpojumu organizēšana" izstrādāšana. Studiju programma tiek izstrādāta saskaņā ar **Tūrisma pakalpojumu organizatora profesijas standartu**, kas pieņemts 2022. gada 9. februārī.

Tūrisma attīstības tendenču izpēte viennozīmīgi norāda, ka lielie grupu ceļojumi kļūst arvien nepopulārāki, bet ceļotāji dod priekšroku ceļojumiem mazās grupās vai vienatnē. Līdz ar to rodas nepieciešamība pēc jaunu tūrisma produktu izveides un piedāvājuma un nepieciešami speciālisti, kuri var strādāt tūrisma produkta izveidē un mazo tūrisma uzņēmuma organizācijā.

Noskaidrots Latvijas iedzīvotāju, kuriem ir mazie tūrisma uzņēmumi Latvijas lauku reģionos vai arī kuri gribētu tādu veidot, viedoklis. Viņi apliecina Tūrisma pakalpojumu organizatora nepieciešamību uzņēmumā. Lielu interesi par studijām tūrisma programmā izrādījuši potenciālie reflektanti no Indijas un Šrilankas.

Tūrisma pakalpojuma organizators ir no jauna iekļauts 2018. gadā izstrādātajā Valsts izglītības satura centra pārraudzītajā *Tūrisma nozares struktūrā iekļauto profesiju kartē*. Tātad tūrisma nozares ekspertu padome arī jau apstiprinājusi, ka šāda profesija nepieciešama. RMK 2019. gada novembrī vērsusies pie Latvijas Tūrisma aģentu un operatoru asociācijas, kura ir arī nozares ekspertu padomes locekle un saņēmusi apstiprinājumu, ka RMK varēs piedalīties tūrisma pakalpojuma organizatora profesijas standarta izstrādē, kura tiks uzsākta 2020. gada vasarā. Cik zināms, pagaidām neviena cita augstākās izglītības iestāde nav izrādījusi interesi par tūrisma pakalpojumu organizatora sagatavošanu.

### 2.2.2. Studiju programmu izstrādes un pārskatīšanas sistēmas un procesu analīze un novērtējums, sniedzot piemērus studiju programmu pārskatīšanas procesam, mērķiem, regularitātei un iesaistītajām pusēm, to atbildībai. Ja pārskata periodā studiju virzienā tikušas izstrādātas jaunas studiju programmas, raksturot to izveides procesu (t.sk. studiju programmu apstiprināšanas procesu).

Lai pārliecinātos par kvalitātes nodrošināšanas sistēmas efektivitāti studiju virziena ietvaros, katra studiju kursa noslēgumā studentiem tiek dota iespēja aizpildīt aptaujas anketu par konkrēto studiju kursu, kurā iekļauti arī kvalitatīvie jautājumi par studiju kursu. Aptaujas anketas ir izveidotas, izmantojot Google Forms, un saite uz aptauju pieejama Moodle vietnē katra studiju kursa profilā.

Aptaujas rezultāti tiek analizēti, nepieciešamības gadījumā noteiktas korektīvās/preventīvās darbības. Prakses ietvaros RMK veic Darba devēju aptauju, iekļaujot kvalitatīvos jautājumus. Aptaujas rezultāti tiek analizēti, nepieciešamības gadījumā noteiktas korektīvās/preventīvās darbības. RMK veic arī Absolventu aptaujas, taču to atsauce ne vienmēr ir pietiekama.

RMK, atgriezeniskās saites iegūšanai, tiek izmantotas trīs aptaujas – studējošo aptauja par studiju *kursu novērtējumu*, Prakses vadītāja aptaujas anketa un koledžas Absolventu aptauja. Šīs aptaujas sniedz vērtīgu informāciju par koledžas akadēmiskā darba kvalitāti, docētāju un administrācijas darbu, kā arī palīdz plānot koledžas darbu nākotnē.

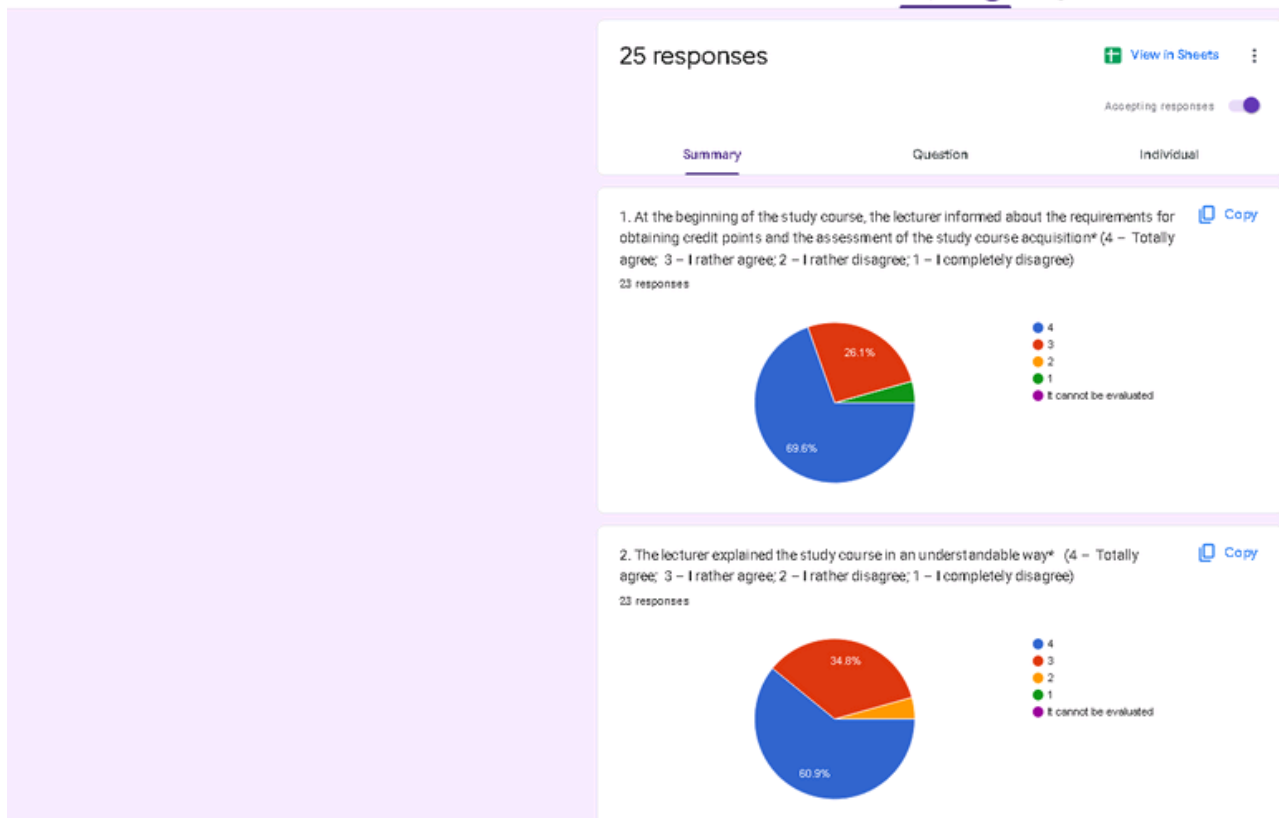
Studējošo aptauja par studiju kursa novērtējumu ir izvietota tālmācības mācību vietnē *Moodle* katra kursa profila sākulapā. Aptaujas anketas ir izveidotas, izmantojot Google Forms, un saite uz aptauju pieejama Moodle vietnē katra studiju kursa profilā. Aptauja ir anonīma, tā ir pieejama visiem studiju kursa studējošajiem, kas reģistrēti attiecīgajā studiju kursā. Sākoties pārbaudījumu sesijai, studiju daļa mudina studentus aizpildīt aptaujas anketas par katru studiju kursu, lai būtu iespējams izvērtēt un uzlabot studiju kursu un izglītības kvalitāti. Par aptaujas ievietošanu Moodle vietnē ir atbildīgs izglītības metodiķis. Noslēdzoties pārbaudījumu sesijai, aptaujās iegūtie dati tiek apkopoti un analizēti.

RMK studējošajiem ir jāveic prakse, par kuras nosacījumiem informē attiecīgās studiju programmas prakses vadītājs. Noslēdzoties praksei, prakses vadītāji uzņēmumā aizpilda Prakses vadītāja aptaujas anketu, kuru students iesniedz savam prakses vadītājam – darba devējam drukātā formātā. Anketu izpildi veic darba devējs, apliecinot atbildes un anketas izpildes godprātīgumu ar parakstu. Aizpildītās anketas studējošie iesniedz studiju daļā. Anketas iesniegšana ir obligāts nosacījums prakses pabeigšanai un vērtējuma iegūšanai. Pēc katras prakses Studiju daļa veic aptauju izvērtēšanu, apspriežot un analizējot prakses vietu vadītāju sniegtās atbildes. Nepieciešamības gadījumā tiek izvērtēta iespēja ieviest uzlabojumus vai izmaiņas prakses programmā.

Visiem RMK absolventiem ir jāizpilda *Absolventu aptauja*. Aptauja notiek elektroniski, tās forma ir sagatavota koledžas *Microsoft Office 365* konta pakalpojumā Veidlapas (*Google Forms*) un izsūtīta uz absolventu e-pasta adresēm. Aptauja tiek veikta anonīmi. Visu aptauju rezultāti tiek apkopoti un iesniegti koledžas administrācijai.

RMK izglītības metodiķis apkopo visu veikto aptauju (Studiju kursu novērtējuma aptauju, Prakses vadītāja aptaujas anketu un koledžas Absolventu aptauju) datus. Studiju kursa novērtējuma aptaujas jeb **studējošo anketas** atbildes tiek apkopotas pēc katra akadēmiskā gada semestra .xlsx vai .csv failā. Noslēdzoties aptaujai, visas iesniegtās atbildes tiek saglabātas koledžas Google Drive kontā. Fails ar aptaujas rezultātiem ir pieejams koledžas administrācijai Office 365 konta failu krātuvē; docētājiem apkopojums tiek nosūtīts individuāli e-pastā.

Izglītības daļas metodiķis, izmantojot Google Forms datu vizualizācijas iespēju (kā piemēru skatīt attēlu 2.1.), veic apkopoto datu saglabāšanu un ievietošanu koledžas Google Drive kontā.



**Attēls 2.1.** Aptaujas par studiju kursu "Biznesa plānošana un īstenošana" rezultātu vizualizācija.

Aptaujas datu vizualizācija ļauj aplūkot visus aptaujas jautājumus visos studiju semestros, tādējādi ļaujot salīdzināt datus dažādos griezumos. Vizualizācija tiek izmantota katra studiju semestra darba plānošanā, docētāju darba un studiju kursa satura uzlabošanā.

Vizualizācija ir pieejama RMK administrācijai un docētājiem. Katra studiju semestra pārbaudījumu sesijas noslēgumā izglītības metodiķis iesniedz RMK direktoram attiecīgā semestra datu apkopojumu.

**Prakses vadītāja aptaujas anketa** tiek aizpildīta pēc katras prakses. Anketas dati no rakstiski aizpildītām anketām tiek apkopoti elektroniski .xlsx vai .csv pa studiju gadiem. Fails ar datiem ir pieejams koledžas administrācijai *Office 365* konta failu krātuvē. Izglītības metodiķis iesniedz RMK direktoram attiecīgā studiju gada datu apkopojumu. Docētājiem apkopojums tiek nosūtīts individuāli e-pastā.

**Absolventu aptauja** notiek pēc katra izlaiduma, apjautājot attiecīgā studiju gada absolventus. Atbildes tiek apkopotas elektroniski .xlsx failā, kas tiek ievietots koledžas *Office 365* konta vidē. Lai veidotu salīdzinājumu pa studiju gadiem, visas atbildes tiek apkopotas vienā failā. Fails ar datiem ir pieejams koledžas administrācijai *Office 365* konta failu krātuvē. Izglītības metodiķis iesniedz RMK direktoram attiecīgā studiju gada izlaiduma datu apkopojumu.

Studējošo pašpārvalde saņem atgriezenisko saiti par aptauju rezultātiem un to rezultātā veiktajiem studiju procesa pilnveides pasākumiem kopējās sanāksmēs ar administrāciju.

RMK izglītības metodiķis apkopo visu koledžā veikto aptauju datus vizuāli pārskatāmā veidā, savukārt analīze ļauj sekot līdzi studējošo atbilžu dinamikai, izdarīt secinājumus un sniegt ierosmes darba plānošanai nākotnē. Visās aptaujās ir komentāru sadaļa, ļaujot studējošajiem, prakses vadītājiem un absolventiem izteikt viedokli par koledžas darbu arī atvērtu atbilžu veidā.

Ar aptauju rezultātiem un datu salīdzinājumiem tiek iepazīstināta koledžas vadība, kura datus izmanto, organizējot nākamās semestrus un studiju gadus. Nepieciešamības gadījumā koledžas vadība veic individuālas pārrunas ar docētājiem, studiju kursa satura un docēšanas uzlabošanas nolūkā.

## Aptauju rezultātu analīzes un koledžas darbības uzlabojumu piemēri

Vadoties no aptauju rezultātiem katra akadēmiskā semestra un studiju gada beigās, koledžas administrācija un metodiskās komisijas veic izmaiņas studiju plānošanas un organizācijas darbā. Svarīgs indikators ir studējošo komentāri un atbildes uz atvērtajiem jautājumiem.

- 2022./2023. akadēmiskā gada pavasara semestrī konstatētie nepieciešamie uzlabojumi un risinājumi:

1) Konstatējums: daži studējošie, kas nekad nav mācījušies franču valodu, izsaka vēlēšanos atteikties no studiju plānā iekļautā kursa "Lietišķā valoda I (franču)", jo kursa apguvei nepieciešams vismaz A2 vai B1 valodas zināšanu līmenis.

Koledžas administrācijas rīcība: tiek pieņemts lēmums ļaut studentam atteikties no franču valodas kursa, tā vietā studentam papildus (pastiprināti) jāapgūst cits kurss – "Biznesa plānošana un īstenošana", lai izlīdzinātu neieciešamo kredītpunktu skaitu.

2) Konstatējums: uzņēmējdarbības vadības pilna laika klātienē studējošie, kuri pārsvarā ir ārzemnieki, izsaka neapmierinātību ar pārāk agro lekciju sākuma laiku, kas ir grūti savienojams ar vēlām darba maiņām un aklimatizācijas problēmām.

Koledžas administrācijas rīcība: studiju daļas metodiķe pārkārto nodarbību sarakstu, pārnesot lekciju sākumu no 9.00 uz 9.30. Tāpat iespēju robežās lekciju sākums atsevišķās dienās tiek noteikts no 11.10.

Ņemot vērā sarūkošo pozitīvo atbilžu skaitu vairākos aptaujas anketas jautājumos (jautājumā "Vai docētājs rūpējas par koledžas prestižu" 2018./2019. akadēmiskā gada pavasara semestrī atbildes Jā kritums no 93% uz 79% salīdzinājumā ar iepriekšējo semestri; "Iespēja saņemt konsultācijas, komunikācija ar docētāju" 2018./2019. akadēmiskā gada pavasara semestrī atbildes *apmierinoši* kāpums no 0% uz 14% salīdzinājumā ar iepriekšējo semestri), tiek pieņemts lēmums par nepieciešamību aktualizēt koledžas ētikas kodeksu. Koledžas padomes sēdes 11.03.2019. Ētikas kodeksa apstiprinātajā versijā iekļautas pamatprasības docētājiem: „Ievērot cieņas pilnu savstarpējo attiecību kultūru, nodrošināt objektīvu informāciju, savlaicīgu tās apriti un nepieciešamības gadījumā arī tās konfidencialitāti; kā arī „Apzināties savu īpašo vietu un atbildību, būt par paraugu morāles normu ievērošanā” u.c.

### Izvilumi no studentu atsauksmēm aptaujas anketās:

*Kodolīgs, pārdomāts, plašs materiālu klāsts.*

*Ļoti interesants un vispusīgs priekšmets.*

*Ļoti laba lektore, kura prot interesanti mācīt. Patika praktiskie darbi, kurus veicām lekcijās - diskutējām utt.*

*Paldies par Jūsu ieinteresētību mūsos.*

*Paldies docētājam! Izcili vērtēju to, ka prakses atskaites izstrādāšana sadalīta pa nedēļām (dienasgrāmatām). Līdz ar ko saņemot vērtējumu par konkrēto nedēļu, ir iespējas papildināt un novērst nepilnības, iesniedzot gala prakses atskaiti.*

*Paldies, apgūstot šo priekšmetu, esmu pieņēmusi svarīgus lēmumus attiecībā uz savu turpmāko lomu savā darbavietā.*

**2.2.3. Studējošo sūdzību un priekšlikumu iesniegšanas procedūras un/vai sistēmas (izņemot studējošo aptauju veikšanu) raksturojums. Vai un kādā veidā studējošajiem ir pieejama informācija par iespējām iesniegt sūdzības un priekšlikumus, kādā veidā tiek paziņots par sūdzību un priekšlikumu izskatīšanas rezultātiem un veiktajiem uzlabojumiem studiju virzienā vai atbilstošajās studiju programmās.**

Rīgas Menedžmenta koledžā ir izstrādāti un apstiprināti *Iekšējās kārtības noteikumi studējošajiem* (apstiprināti 09.05.2023. Koledžas padomes sēdē, protokols Nr. 1-1.5/2023/02), kuru 3.13. punktā ir noteiktas studentu tiesības un kārtība, kādā iesniedzamas sūdzības/priekšlikumi. RMK

ir apstiprinājusi arī *Ieteikumu / sūdzību izskatīšanas kārtību* (apstiprināta 02.11.2023. Koledžas padomes sēdē, protokols Nr. 1-1.5/2023/04).

Studentiem sūdzības un priekšlikumus ir iespēja iesniegt, aizpildot *Moodle* studiju vietnē ievietoto sūdzību/priekšlikumu veidlapu un augšupielādējot to sadaļā "Ieteikumu/sūdzību izskatīšana", vai iesniegt brīvā formā studiju daļā vai studējošo pašpārvaldē, rakstot uz [students@college.lv](mailto:students@college.lv). Studējošie priekšlikumu iesniegšanai izmanto *Moodle* studiju vidi. Studentu priekšlikumi un sūdzības tiek izskatītas arī gadījumā, ja RMK saņem ziņu uz oficiālo e-pastu: [info@managementcollege.eu](mailto:info@managementcollege.eu). Pārsvārā jautājumi un priekšlikumi ir par grūtībām studiju vides lietošanā. Pēc priekšlikumu analizēšanas tālmācības daļas vadītājs ir izveidojis vairākas instrukcijas tālmācības vietnes lietošanai, piemēram, *Saziņas kārtība koledžā, Instrukcija studējošajiem tālmācības vietnes lietošanā "Kā mācīties RMK tālmācības vietnē?", "Pamācības un noderīgi resursi"*.

Tā kā RMK ir salīdzinoši nedaudz studentu un studentiem ļoti atvērta komunikācijas vide, tad pilna laika klātienē studējošie izvēlas sev interesējošos vai problēmjautājumus risināt, pārrunājot ar pasniedzēju, studiju daļas metodiķi vai mentoru/studiju menedžeri. Risināmie jautājumi ir bijuši, piemēram, par ielānoto lekciju un pārbaudījumu norises laiku, akadēmiskajiem parādiem, uzturēšanās atļauju atjaunošanu u.tml. Ārvalstu studentiem lekcijas pēc viņu lūguma koledža cenšas ielānot pārsvārā no plkst. 11.10. Strādājošajiem studentiem, kuri mācās tālmācībā, saskaņojot ar pasniedzēju, ir pārplānoti eksāmeni uz vēlāku laiku, pēcpusdienā/vakarpusē.

Studentiem ir iespēja arī iesniegt apelāciju par saņemto vērtējumu. Šo kārtību nosaka Studiju nolikuma 7.14. punkts: *Pārbaudījumi un studentu zināšanu vērtēšana*. Laikā kopš iepriekšējās vērtēšanas nav bijuši apelācijas gadījumi.

Par sūdzību un priekšlikumu izskatīšanas rezultātiem un veiktajiem uzlabojumiem studenti tiek informēti e-pastā vai izmantojot *Moodle* komunikācijas iespējas (sadaļā "Informācija studentiem", paziņojumu apakšnodaļā vai nosūtot studentam ziņojumu caur *Moodle*).

#### **2.2.4. Informācija par koledžas izveidoto statistikas datu apkopošanas mehānismu. Kādi dati un cik regulāri tiek apkopoti, kā iegūtā informācija tiek izmantota studiju virziena pilnveidei. Atgriezeniskās saites iegūšanas un sniegšanas mehānisms, tajā skaitā darbā ar studējošajiem, absolventiem un darba devējiem.**

Statistikas datus apkopo Studiju daļa, Uzņemšanas daļa, grāmatvedība (ārpakalpojums). Daļa apkopojumu tiek veikti datu iesniegšanai ārējām institūcijām (piemēram, Centrālajai statistikas pārvaldei, Izglītības un zinātnes ministrijai, Valsts izglītības informatizācijas sistēmai, Valsts izglītības attīstības aģentūrai, Valsts drošības dienestam, Valsts robežsardzei). Taču arī koledžas darba analīzei un plānošanai šie dati ir noderīgi, piemēram, studentu skaita dinamikas analīzei, ārzemju studentu piesaistes analīzei, no kuras koledža izdara secinājumus par jaunu sadarbības partneru piesaisti, finanšu datu apkopojums tiek izmantots rentabilitātes izvērtējumam un finanšu plānošanai u.c.

Daļa statistikas veidojas no studentu, absolventu un darba devēju apmierinātības izpēti, kas tiek nodrošināta ar aptauju palīdzību. Šī izpēte tiek paredzēta arī *RMK Kvalitātes vadības sistēmas politikas rokasgrāmatā*. Par anketu aizpildes un apkopošanas mehānismu un iegūtās informācijas izmantošanu studiju virziena pilnveidei skatīt apakšnodaļā 2.2.2.

Regulāri apkopojamie dati, iesniedzamā institūcija un termiņi apskatāmi tabulā par dažādām institūcijām sniedzamo informāciju skatīt tabulā 2.4.

*Tabula 2.4.*

#### **Iesniedzamo statistikas datu veidi**

<b>Informācijas veids</b>	<b>Institūcija, kur iesniedz datus</b>	<b>Iesniegšanas termiņi</b>
Informācija par RMK studējošā statusu	Valsts izglītības informācijas sistēma	Reizi semestrī

Koledžas pārskats	Centrālā statistikas pārvalde	Reizi gadā uz 15. oktobri
Pārskats par diplomu un diplomu veidlapu apriti	Izglītības un zinātnes ministrija	Reizi gadā uz 1. janvāri
Informācija par personām un aģentūrām, kuras piesaista ārvalstu studijām studentus RMK	Valsts drošības dienests	Reizi semestrī
Informācija par izmaiņām studējoša statusā	Valsts drošības dienests	Pēc nepieciešamības
Informācija par trešo valstu pilsoņiem, kuri studē RMK	Valsts robežsardze	Pēc pieprasījuma
Informācija par iestādes iepriekšējā gada ieņēmumiem un izdevumiem saskaņā ar 2006. gada 2. maija Ministru kabineta noteikumiem Nr. 348 <i>Kārtība, kādā augstskola un koledža iesniedz izglītības un zinātnes ministrijā informāciju par savu darbību.</i>	Izglītības un zinātnes ministrija	Līdz katra gada 1. aprīlim.
Studējošo ikgadējās aptaujas	RMK valde, direktors	Divas reizes gadā (februārī un jūnijā)
Absolventu aptauja	RMK valde, direktors	Divas reizes gadā (februārī un jūnijā)
Darba devēju aptauja	RMK valde, direktors	Regulāri pēc studentu praksēm

**2.2.5. Tīmekļa vietnes (piemēram, mājaslapa), kurās tiek publicēta informācija par studiju virzienu un atbilstošajām studiju programmām (visās valodās, kādās studiju programmas tiek īstenotas), atbildīgie par tīmekļvietnē pieejamās informācijas atbilstību oficiālajos reģistros (VIIS un E-platforma) pieejamajai informācijai.**

Informācija par RMK studiju virzieniem un atbilstošajām studiju programmām ir publicēta RMK mājas lapā:

- <https://mcollege.eu/> (latviešu valodā),
- <https://mcollege.eu/how-to-apply> (angļu valodā)

Atbildīgie par tīmekļvietnē pieejamās informācijas atbilstību oficiālajos reģistros pieejamajai informācijai ir direktora pienākumu izpildītājs un studiju daļas vadītājs.

## 2.3. Studiju virziena resursi un nodrošinājums

### 2.3.1. Informācija par koledžas sistēmu studiju virziena un atbilstošo studiju programmu īstenošanai nepieciešamā finanšu nodrošinājuma noteikšanai un pārdalei. Dati par pieejamo finansējumu pētniecībai un/vai mākslinieciskajai jaunradei, tā avotiem un to izmantošanu studiju virziena un tam atbilstošo studiju programmu attīstībai.

RMK augstākā vadības institūcija un lēmēj institūcija stratēģiskajos, finanšu un saimnieciskajos jautājumos ir koledžas Valde (turpmāk – valde). Valdei ir visas koledžas nolikumā noteiktās tiesības un pienākumi. Direktors ir koledžas augstākā amatpersona, kas īsteno koledžas vispārējo administratīvo un saimniecisko vadību un iesniedz Valdei uz apstiprināšanu izstrādāto budžetu kalendārajam gadam, uz kuru pamatojoties tiek nodrošināts studiju un pētnieciskais process.

Nepieciešamo finansējuma apmēru konkrētajam studiju virzienam veido studiju programmas un studējošo skaitam atbilstošs studiju bāzes finansējums, kas sastāv no tādām izdevumu pozīcijām kā personāla algas, nodokļu maksājumi, komunālie maksājumi, infrastruktūras uzturēšanas izmaksas, inventāra nodrošinājums, reprezentatīvie izdevumi, reklāma.

Studiju bāzes finansējuma apmēru studiju virzienam nosaka, pamatojoties uz prognozēto studentu vietu skaitu konkrētajā mācību gadā un studiju vietas bāzes izmaksām.

Pamatojoties uz apkopoto datu analīzi par pieejamo finansējumu studiju programmas nodrošināšanai, koledžas vadība pieņēmusi lēmumu paaugstināt studiju maksu vietējiem studentiem latviešu valodas plūsmā, kā arī piedāvāt iespēju gan vietējiem studentiem, gan ES pilsoņiem studijas angļu valodā par konkurēt spējīgu cenu.

RMK studiju virziena finansējuma avotus veido: studiju maksa, ieņēmumi no koledžas saimnieciskās darbības, dibinātāju līdzekļi. Koledžas iekšējā normatīvajā dokumentā [Noteikumi par akadēmiskā personāla darba samaksu](#) (izstrādāti saskaņā ar 2016. gada 5. jūlija Ministru kabineta noteikumiem Nr.445 *Pedagogu darba samaksas noteikumi*, Augstskolu likumu, Izglītības likumu, [Rīgas Menedžmenta koledžas nolikumu](#) un citiem saistošajiem normatīvajiem aktiem, kuri ir spēkā Latvijas Republikā, apstiprināti 06.06.2017. ar direktores rīkojumu Nr. 1-10/3, ar grozījumiem 17.09.2020. RMK padomes sēdē, protokols Nr. 4) nosaka akadēmiskā personāla darba samaksas noteikšanas kritērijus un darba samaksas apmēru, RMK padomē tiek apstiprināta Studiju maksa, kuru, pamatojoties uz RMK nolikuma 22. punktu, vēlāk apstiprina Valde. Apstiprinātā studiju maksa tiek ievietota normatīvajā dokumentā – cenrādī.

Studējošajam studiju maksāšanas plāns tiek sastādīts, noslēdzot studiju līgumu, kurā tiek atrunāta maksāšanas kārtība. Gadījumos, kad nepieciešams individuāli izstrādāts maksājuma grafiks, tas tiek piemērots, pamatojoties uz studenta rakstītu iesniegumu, kuru apstiprina direktore un valde. Kā arī gadījumos, kad ir iespējams piemērot studiju maksas atlaidi par ieguldījumu studentu pašpārvaldes vai citās ar studijām saistītajās aktivitātēs, iesniegumu izskata koledžas direktors un apstiprina valde.

Koledžā ir izstrādāts Kredīta piešķiršanas komisijas nolikums (apstiprināts 30.08.2019., protokols Nr. 5), uz kuru pamata studējošais var pietiekties valsts galvotajam studiju kredītam.

Atbilstoši Noteikumiem par studentu zinātniski pētnieciskās darbības finansēšanas kārtības (Apstiprināts 08.01.2019. padomes sēdē, protokols Nr.1) 1.2. punktam: „Studentu zinātniski pētnieciskā darba kvalitātes atbalstu pasākumiem ik gadu pieejamais maksimālais finansējuma apjoms ir līdz 150,00 EUR gadā uz vienu studentu”. Pamatojoties uz Studentu zinātnisko rakstu konkursa nolikuma 5.9. punktu, Rīgas Menedžmenta koledža finansiāli atbalsta pasākumu organizēšanu un apbalvošanas izmaksas. Saskaņā ar Noteikumu par akadēmiskā personāla darba samaksu 2.3. punkta 12., 13., 14., 15. punktiem, RMK finansiāli atbalsta šādas docētāju aktivitātes: projekta izstrāde, piedalīšanās konferencē ar referātu, publikācija starptautiski recenzējamā krājumā, darbs redkolēģijā. Atbilstoši Zinātnes padomes nolikumā noteiktajiem kritērijiem, tiek atbalstītas arī citas zinātniski pētnieciskā darba aktivitātes, piemēram, radošo atvaļinājumu piešķiršanu, koledžas zinātnisko sadarbību ar Latvijas un ārvalstu izglītības iestādēm u.c.

Tabula 2.5.

**Studiju vietas izmaksas uz vienu studējošo un to novērtējums**Studiju programmas *Uzņēmējdarbības vadība* izmaksu aprēķins uz 1 studentu 2022. gadā

Nr.	Normatīvs	Aprēķinātie lielumi
1	Darba alga uz vienu studiju vietu gadā	Eiro 531,54
2	Darba devēja valsts sociālās apdrošināšana obligātās iemaksas 24,09%	Eiro 128,05
3	Komandējuma un dienesta braucienu izmaksas	Eiro 9,11
4	Pakalpojumu apmaksas	Eiro 84,45
5	Materiāli, energoresursi, ūdens un inventārs	Eiro 5,65
6	Mācību programmas pilnveidošana	Eiro 102,7
7	Iekārtas un modernizēšanas izmaksas	Eiro 24,28
	<b>VZ – vienas studiju vietas izmaksas gadā (N1+N2+N3+N4+N5+N6+N7)</b>	<b>Eiro 885,78</b>

Studiju virziena izmaksu procentuālais sadalījums, tajā ietvertās pozīcijas ir līdzīgas studiju vietas bāzes izmaksu aprēķiniem, tās nodrošina resursu optimālu izlietojumu paredzētajā studiju procesā. Finansējuma procentuālais sadalījums atspoguļo esošo resursu optimālu izlietojumu izvērsto mērķu sasniegšanai lai nodrošinātu studiju procesu.

Tabula 2.6.

**Studiju virziena izmaksu procentuālais sadalījums 2022. gadā**

Nr.	Izmaksas pozīcijas nosaukums	Procentuālais sadalījums
1	Darba alga uz vienu studiju vietu gadā	60,01%
2	Darba devēja valsts sociālās apdrošināšana obligātās iemaksas 24,09%	14,46%
3	Komandējuma un dienesta braucienu izmaksas	1,03%
4	Pakalpojumu apmaksas	9,53%
5	Materiāli, energoresursi, ūdens un inventārs	0,64%
6	Mācību programmas pilnveidošana	11,59%
7	Iekārtas un modernizēšanas izmaksas	2,74%
	<b>KOPĀ</b>	<b>100%</b>



### 2.3.2. Informācija par studiju virziena un tam atbilstošo studiju programmu īstenošanai nepieciešamo infrastruktūras un materiāltehnisko nodrošinājumu. Vai nepieciešamais nodrošinājums ir koledžas rīcībā, tā pieejamība studējošajiem un mācībspēkiem.

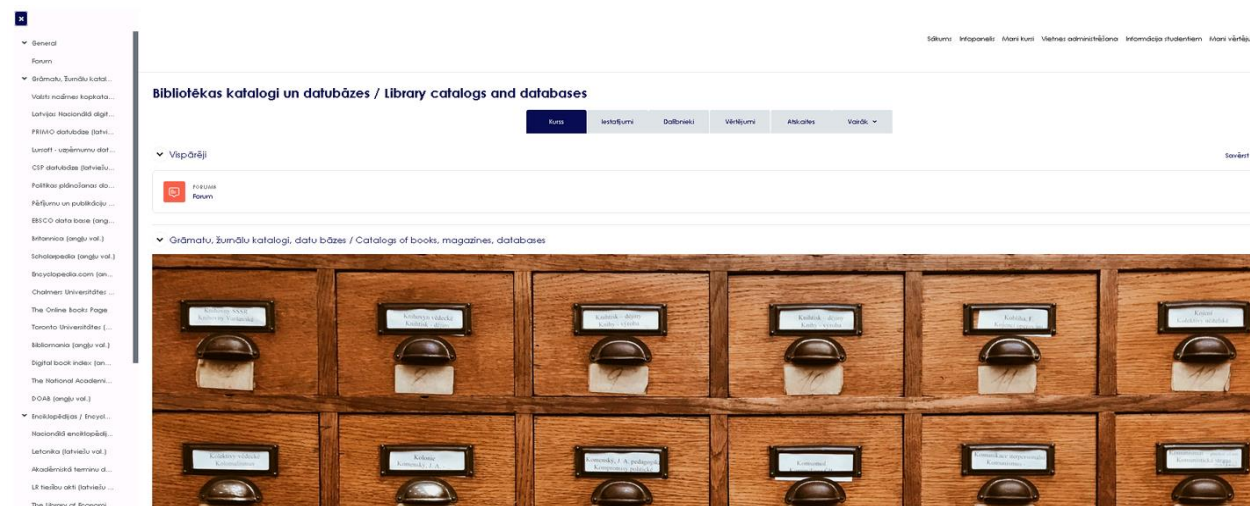
Studiju procesa nodrošināšanai RMK ir pieejami pietiekami resursi un materiāltehniskais nodrošinājums. Studiju process norisinās Lomonosova ielā 1, K-4 un Lomonosova ielā 4, Rīgā, uz sadarbības un telpu nomas līguma (Nr. 04/SNL noslēgts 2017. gada 1. septembrī) pamata ar Baltijas Starptautisko Akadēmiju. Līgumos ir atrunāta auditoriju un datorklašu izmantošanas kārtība un pieejamība RMK mācībspēkiem un studentiem, kā arī ir atrunāta administratīvo telpu noma. Koledžai nav filiāļu.

Papildus vienošanās Nr. 1 ir noslēgta 2019. gada 11. oktobrī, tajā ir atrunāta sadarbība, ka iznomājais nodrošina RMK piekļuvi auditorijām un datorklasēm, iepriekš saskaņojot auditoriju noslodzi katrā semestra sākumā. Kā arī minētajā vienošanās ir atrunāta samaksas kārtība, gadījumos, kad tiek veikti kopīgi studiju pasākumi, īstenojot nedalītu studiju priekšmetu apgūšanu pušu īstenojamās studējošo apmācības programmās. Minētā vienošanās apstiprina, ka līgums Nr. 04/SNL darbojas līdz 2026. gada 30. septembrim.

Pamatojoties uz līgumu Nr. 04/SNL, RMK studentiem ir pieeja Baltijas Starptautiskās Akadēmijas akreditētās bibliotēkas resursiem (apliecības Nr. 8), kura atrodas Lomonosova ielā 1 k-4, Rīgā, kas sevī ietver nozarei atbilstošu grāmatu pieejamību gan latviešu, gan angļu valodā, kuras ir iespējams atlasīt gan klātienē, gan elektroniskajā grāmatu katalogā. Studentiem ir pieejams atsevišķs saraksts, kurā ir izdalītas iegādātās jaunākās grāmatas, kā arī tiek nodrošināta pieeja elektroniskajai datubāzei (saite uz mājas lapu, kurā tās ir norādītas: <https://bsa.edu.lv/index.php/lv/akademisko-datu-bazu-un-mekletajprogrammu-saraksts> ).

2023. gada 14. aprīlī Rīgas Menedžmenta koledža parakstīja sadarbības memorandu ar Latvijas Universitātes Akadēmisko bibliotēku. Šobrīd LU Akadēmiskajā bibliotēkā RMK studentiem ir pieejami datori ar interneta pieslēgumu un pieejamas autoritatīvas online un CD-ROM datu bāzes, kā arī pašas bibliotēkas izstrādātas unikālās lokālās datu bāzes. Plašāka informācija par bibliotēku pieejama šeit: <https://www.acadlib.lu.lv/>

Kopš 2018. gada koledžai ir jauna mājaslapa <https://mcollege.eu/>, kurā regulāri tiek ievietota aktuālā informācija. Savukārt RMK studiju vietnē Moodle ir apkopoti brīvpieejas avoti gan latviešu, gan angļu valodā, kuros ir zinātniski pamatoti avoti – grāmatas, žurnāli, pētnieciskie raksti, vārdnīcas, enciklopēdijas u.c. Studentiem sadaļā – bibliotēka – ir apkopota visa nepieciešamā informācija, lai tieši izietu uz norādīto informācijas avotu, ar kuru mums ir noslēgts sadarbības līgums, tādā veidā ir vienkāršota piekļuve zinātniskajiem avotiem savu studiju darbu izstrādē un vielas apgūvē. (*Skatīt attēlu 2.2.*)



Attēls 2.2. Moodle sadaļa “Bibliotēkas katalogi un datubāzes”

*Avots: RMK Moodle studiju portāls, Attēla ekrānšāviņš veikts 30.08.2023.*

Studentiem ir pieejama datortelpa, kura atrodas bibliotēkā, Lomonosova ielā 1 k-4, kur bibliotēkas darbinieks var sniegt atbildes uz jautājumiem par nepieciešamo avotu iegūšanas kārtību. Kā arī koledžas studentiem un pasniedzējiem koledžas administratīvajās telpās ir pieejamas datoru aprīkotas darba vietas. Visās studiju nodrošināšanas telpās ir pieejams bezvadu (*Wi-Fi*) internets. Visas auditorijas ir aprīkotas ar datortehniku, kas ļauj vadīt nodarbības, izmantojot multimediju projektorus. Studentiem ir pieejami kopēšanas, skenēšanas un printēšanas (gan melnbalti, gan krāsaini) pakalpojumi, pamatojoties uz koledžas izstrādāto cenrādi.

Studentu ērtībai ir pieejami atpūtas stūrīši vestibilos un bibliotēkā, kā arī ēdināšanas pakalpojumi ar siltām pusdienām. Jau pirms ierašanās Latvijā RMK ārzemju studentiem piedāvā iespējamās dzīvesvietas, pamatojoties uz sadarbības līgumiem par dienesta viesnīcas pakalpojumu sniegšanu. Tādi ir noslēgti vairāki. Ar SIA *Krustkalnu projekts*, līgums Nr. V-03/2017; SIA *Bulduru Dārzkopības vidusskola*, līgums Nr. 8-2/77; *IHome Group AS*, noslēgts 09.01.2020.

### **2.3.3. Informācija par sistēmu un procedūrām, kuras tiek piemērotas metodiskā un informatīvā nodrošinājuma pilnveidei un iegādei: Raksturojums un novērtējums par bibliotēkas un datubāzu pieejamību studējošajiem (t.sk. digitālajā vidē) un atbilstību studiju virziena vajadzībām, ietverot informāciju par bibliotēkas darba laika piemērotību studējošo vajadzībām, telpu skaitu/ platību, piemērotību pastāvīgam studiju un pētniecības darbam, bibliotēkas piedāvātajiem pakalpojumiem, pieejamo literatūru studiju virziena īstenošanai, studējošajiem pieejamajām datubāzēm atbilstošajā jomā, to lietošanas statistiku, bibliotēkas krājumu papildināšanas procedūru un datubāzu abonēšanas procedūru un iespējām.**

Studiju procesa nodrošināšanai tiek veidota un uzturēta cieša sadarbība ar studiju programmas mācībspēkiem, tādējādi veicinot jaunākās literatūras apzināšanu un apkopošanu. Literatūras apzināšanai un izvērtēšanai par pamatu tiek ņemtas datubāzes, kuru zinātniskais stiprums ir vispārzināms, kā arī uzmanība tiek pievērsta avota izdošanas gadam. Studiju priekšmetu pasniedzēji tiek aicināti pievērsties jaunākās literatūras apzināšanā un informēt par tās pieejamību studējošos. Kā arī studentiem, izstrādājot savus patstāvīgos darbus, atsaucēs norādītajiem avotiem ir jābūt izmantotiem no zinātniski pamatotām datubāzēm ar izdošanas gadu ne senāku kā 2018. gadā (ne senāk kā pirms 5 gadiem izdota literatūra).

Lai veicinātu studentu un mācībspēku informācijas pratību, sadarbībā ar LNB tiek organizēti apmācības, semināri un mācību ekskursijas, kuros skaidro un apmāca prasmes darbam ar zinātniskajām datubāzēm un kā pierēģistrēties LNB lasītāja/apmeklētāja kartei.

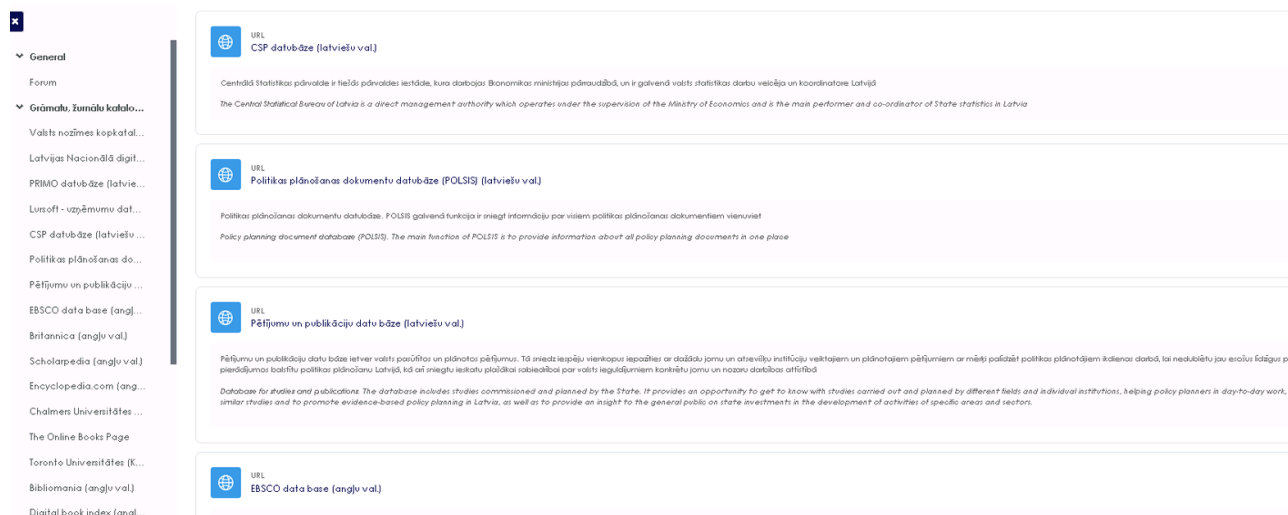
Studiju procesa nodrošināšanai ir apkopota informācija studentiem par pieejas iespējām zinātniskajai literatūrai, kas veicinātu kvalitatīvas jaunākās informācijas pieejamību studiju priekšmeta apguvei. Regulāri tiek apkopota informācija par jaunākajām grāmatām, brīvpieejas datubāzēm, kā arī studenti tiek aicināti apmeklēt informatīvos seminārus par informācijas pratību gan koledžas piedāvātos, gan sadarbībā ar Latvijas Nacionālo bibliotēku organizētos.

Studentiem ir pieejamas klātienē konsultācijas ar studiju priekšmetu pasniedzēju, ar bibliotēkas darbinieku, kā arī ir iespēja vērsties pie studiju metodiķes ar lūgumu palīdzēt rast risinājumu informācijas pieejamībā.

Studentiem ir pieejami bibliotēkas lietošanas noteikumi, kuros ir atrunāta gan grāmatu saņemšanas, gan atgriešanas noteikumi. Bibliotēka ir labiekārtota atbilstoši normatīvajām prasībām, studentu ērtībai ir atdalīta lasītavas telpa, kura ir pietiekami plaša, lai nodrošinātu patstāvīgo darbu izstrādi, savukārt datortelpa – nodalīta telpa ar aprīkotām darba vietām un interneta pieslēgumu. Darba laiks ir noteikts atbilstoši studējošo studiju formām – pilna laika klātienē studenti var apmeklēt bibliotēku darba dienās no 9.00–18.00, savukārt nepilna laika klātienē studenti ir iespēja bibliotēku apmeklēt sestdienās no 10.00–17.00. Savukārt grāmatu nodošana ir pieejama 24/7, pastāv vienošanās ar ēkas diennakts apsargu, ka paņemtās grāmatas var nodot jebkurā sev ērtā laikā.

Digitālās datubāzes un e-grāmatu datubāzes ir apkopotas un viegli pieejamas studējošajiem e-vidē. Tās ir pieejamas 24h diennaktī, nepieciešams interneta pieslēgums, kuru ir iespējams saņemt studiju vietā un bibliotēkas telpās.

Lai nodrošinātu studijas tālmācības veidā, pasniedzēji, izstrādājot studiju kursu, pielāgo literatūras avotus no digitāli pieejamiem materiāliem, kas sevī ietver e-grāmatas un datubāzes. Koledžas e-vides sadaļā "Bibliotēkas katalogi un datubāzes / Library catalogs and databases" ir apkopoti visi pieejamie e-resursi, kā arī pasniedzējs var sniegt konsultatīvu skaidrojumu studentam, lai veicinātu digitālās informācijas pratību.



The screenshot shows a Moodle interface with a search results page. On the left is a navigation menu with categories like 'General', 'Grāmatu, žurnālu katalo...', 'Valsts nozīmes kopkatal...', 'Latvijas Nacionālā digit...', 'PRIMO datubāze (latvie...', 'Lusa off - uzņēmumu dat...', 'CSP datubāze (latviešu...', 'Politikas plānošanas do...', 'Pētījumu un publikāciju...', 'EBSCO data base (angļu...', 'Britannica (angļu val)', 'Scholarpedia (angļu val)', 'Encyclopeda.com (ang...', 'Chalmers Universitātes ...', 'The Online Books Page', 'Toronto Universitātes (K...', 'Bibliomania (angļu val)', and 'Digital book index (angl...'. The main content area displays three search results, each with a globe icon, a URL, and a title in Latvian. The first result is 'CSP datubāze (latviešu val)', the second is 'Politikas plānošanas dokumentu datubāze (POLSTIS) (latviešu val)', and the third is 'Pētījumu un publikāciju datubāze (latviešu val)'. Each result includes a brief description of the database's purpose and content.

Attēls 2.3. Moodle sadaļa "Bibliotēkas katalogi un datubāzes"

Avots: RMK Moodle studiju portāls, attēla ekrānšāviņš veikts 30.08.2023.

Ir veikti skaidrojošie pasākumi studentiem par e-vides lietošanu un informācijas pratību. Ir izskaidrota kārtība, kādā studenti var griezties pēc palīdzības informācijas meklēšanas grūtību gadījumā, kā arī ir norādītas kontaktpersonas neskaidrību gadījumā – studiju priekšmeta pasniedzējs, studiju programmas vadītājs, studiju daļas vadītājs, studiju metodiķe.

### 2.3.4. Raksturojums un novērtējums par informācijas un komunikācijas tehnoloģiju risinājumiem, kas tiek izmantoti studiju procesā (piemēram, MOODLE). Studiju virzienam atbilstošās studiju programmas tālmācībā īpaši piemērotie rīki.

Studiju procesā RMK studentiem un pasniedzējiem ir pieejami divi studiju portāli – [Moodle](#) un "[Mans RMK](#)". Moodle studiju platformā gan pilna laika klātienē, gan tālmācības studentiem ir pieejami visi nepieciešamie studiju materiāli un cita informācija studiju kursa apguvei, ko katra kursa profilā ievieto pasniedzējs. Moodle portāls ir pieejams latviešu un angļu valodā.

Zem katra kursa profila ir ievietoti arī citi saistošie dokumenti, piemēram, studiju kursa apraksts, Prakses nolikums, Metodiskie norādījumi zinātnisko un praktisko darbu izstrādei u.c. Katra kursa profilā studentiem ir pieejams arī saite uz lekcijām tiešsaistē, jaunumu/paziņojumu mape, kur pasniedzējs vai studiju daļa ievieto studentiem svarīgu informāciju, kā arī saite uz kursa izvērtēšanas aptauju, ko katram studentam ir jāaizpilda, tiklīdz kurss ir noslēdzies.

Moodle kursa profilā students var iesniegt mājasdarbus vai praktiskos darbus, ko pasniedzēji atļauj iesniegt elektroniskā formātā. Tāpat arī dažosursos ir iespējams aizpildīt pašpārbaudes testus, ko pasniedzējs var ērti izveidot Moodlē, izvēloties atbilstošo šīs platformas funkciju. Kursā profilā ir norādīta ne vien informācija par pasniedzēju, bet arī kontaktinformācija (e-pasts), ko studenti var izmantot jautājumu/neskaidrību gadījumā saistībā ar kursa apguvi.

Moodle sadaļā "Informācija studentiem" ir ievietota informācija par konkrētajā akadēmiskajā gadā aktuālo informāciju – studiju plāns katrai grupai/semestrim, studiju kalendārs, kā arī nolikumi un noteikumi (Iekšējās kārtības noteikumi studējošajiem, Studējošo pašpārvaldes nolikums, RMK

cenrādis, personas datu apstrādes aizsardzības noteikumi, kā arī noteikumi par ieteikumu/sūdzību izskatīšanas kārtību.

Šajā sadaļā "Informācija studentiem" ir izveidota ieteikumu/sūdzību iesniegšanas mape, ko studenti var izmantot, izteiktu savu viedokli un nosūtītu to koledžas vadībai.

Pasniedzējiem ir pieejama Moodle sadaļa "Palīdzība docētājiem/Assistance for lecturers", tajā ir vairākas apakšnodaļas, kur pasniedzēji var iegūt aktuālāko informāciju un iepazīties ar iekšējās kārtības noteikumiem. Šajā sadaļā ir pieejams arī lekciju apmeklējuma reģistrs, kur pasniedzēji katras lekcijas laikā atzīmē studentu apmeklējumu.

Par informācijas atjaunošanu, aktualizēšanu un ievietošanu Moodle portālā ir atbildīgs tālmācības daļas vadītājs un studiju daļas metodiķis. Ja gadījumā studentiem vai pasniedzējiem ir nepieciešams tehniskais atbalsts saistībā ar Moodle, tad tālmācības daļas vadītājs un studiju daļas metodiķis sniedz konsultācijas problēmu risināšanā.

Otrā studiju portālā "[Mans RMK](#)" studenti un pasniedzēji, pieslēdzoties savam profilam, var apskatīt lekciju grafiku. Lekciju grafiku ir ērti lietot gan pasniedzējiem, gan studentiem, jo pasniedzējs var apskatīt tikai savas vadītās lekcijas, nemeklējot tās kopējā sarakstā, savukārt students var izvēlēties savu grupu un apskatīt tikai viņa grupai iepļānotās lekcijas.

Šajā studiju portālā studentiem ir pieejama sadaļa "Mani dati", kur apskatāma svarīgākā studiju informācija – studiju grupa, semestris, mācību gads, finanšu un akadēmiskie parādi, nokārtotie kursi un gala atzīmes. No "Mans RMK" portāla ir iespēja tikt pārvirzītam uz Moodle portālu, uzspiežot uz sadaļas "Moodle". "Mans RMK" portāls ir pieejams gan angļu, gan latviešu valodā. Tālmācības studenti neizmanto portālu "Mans RMK", jo viņiem nenotiek lekcijas un lekciju grafiks nav nepieciešams.

Svarīgāko informāciju par studiju datiem students var apskatīt arī Moodle profilā, kur norādīts grupas numurs, semestris, studiju plāns, apgūstamie studiju kursi un cita informācija. Tālmācības studentiem Moodle vide ir izstrādāta tā, lai students patstāvīgi var lejupielādēt un apgūt studiju kursu materiālus un iesniegt tos zem katra kursa profila. Studentu konsultācijas ar pasniedzējiem tiek organizētas, sazinoties e-pastā.

### **2.3.5. Informācija par mācībspēku piesaistes un/vai nodarbinātības procesiem (t.sk. vakanču izsludināšana, darbā pieņemšana, ievēlēšanas procedūra u.c.), to atklātība.**

Akadēmiskā personāla atlase notiek saskaņā ar RMK [Nolikumu par akadēmiskajiem un administratīvajiem amatiem](#) (apstiprināts 17.09.2020. RMK padomes sēdē, protokols Nr. 4)

Pēc studiju daļas priekšlikuma direktors izsludina konkursu uz akadēmiskajiem amatiem, kuriem attiecīgajā semestrī beidzas ievēlēšanas termiņš, kā arī uz vakantajiem akadēmiskajiem amatiem ar pilnu vai nepilnu slodzi. Konkurss izsludina vismaz mēnesi pirms vēlēšanām, publicējot paziņojumu elektroniskajos medijos un izmantojot iekšējos konkursus. Saskaņā ar nolikuma 4.2. punktu, atklāta konkursa pretendents ne vēlāk kā viena mēneša laikā pēc konkursa izsludināšanas dienas iesniedz koledžas direktoram nepieciešamos dokumentus. Koledžas padome pēc iepazīšanās ar dokumentiem un pēc pārrunām ar visiem attiecīgā amata pretendentiem, aizklāti balsojot, ar vienkāršu balsu vairākumu pieņem lēmumu par ievēlēšanu vai neievēlēšanu attiecīgā amatā. Padomes priekšsēdētājs trīs darba dienu laikā pēc vēlēšanām akadēmiskajos un administratīvajos amatos iesniedz direktoram noformētu sēdes galīgo lēmumu.

Ar reglamentējošajiem dokumentiem par mācībspēku piesaisti un nodarbinātības procesiem visi interesenti var iepazīties RMK studiju vietnes Moodle sadaļā "[Palīdzība docētājiem / Assistance for Lecturers](#)", kā arī [Rīgas Menedžmenta koledžas nolikumā](#).

### **2.3.6. Vienota kārtība akadēmiskā personāla kvalifikācijas un darba kvalitātes nodrošināšanai un tās novērtējums. Kvalifikācijas paaugstināšanas piedāvātās iespējas visiem mācībspēkiem (tajā skaitā informāciju par mācībspēku iesaisti aktivitātēs, mācībspēku iesaistes motivāciju, u.c.), sniegti piemēri un kā tiek novērtēta izmantoto iespēju pievienotā vērtība studiju procesa īstenošanai un studiju kvalitātei.**

Saskaņā ar Augstskolu likuma 5. panta 2<sup>1</sup> punktā noteiktajām prasībām RMK ir ieviesta [Kvalitātes vadības sistēmas politika](#), kurā noteiktas arī procedūras mācībspēku darba novērtēšanai, piemēram, procedūra hospitācijai, studentu aptaujām pēc studiju kursiem.

Akadēmiskā personāla analīzei pakļaujas gan RMK ievēlētais akadēmiskais personāls, gan viesdocētāji. Sākotnēji akadēmiskais personāls tiek novērtēts pirms līgumattiecību noslēgšanas – Curriculum Vitae (CV) analīze un pārrunas ar studiju virziena vadītāju un koledžas direktoru, lai novērtētu potenciālā docētāja profesionālās spējas. Pēc līgumattiecību noslēgšanas un ievēlēšanas koledžas akadēmiskā personāla sastāvā docētāju pasniegšanas kvalitāti novērtē ar hospitācijas palīdzību. Gadījumā, ja pasniegšanas kvalitāte nav atbilstoša, tiek veiktas pārrunas par nepieciešamajiem uzlabojumiem profesionālajā darbībā. Semestra/sesijas beigās pēc pārbaudījumu noslēgšanās, tiek veikta studentu aptauja, kurā tie sniedz savu vērtējumu par docētāju darbu, kā arī tiek apkopota informācija par docētāju vadīto studiju darbu rezultātiem. (Vairāk par aptaujām un to rezultātu izmantošanu studiju darba pilnveidē skatīt 2.2.2. sadaļā). Visa iegūtā informācija tiek analizēta, un, pamatojoties uz tās rezultātiem, koledžas direktors, studiju virziena vadītājs novērtē docētāju darbības rezultātus un pieņem lēmumu par turpmākajām darbībām.

Saskaņā ar 2018. gada 11. septembra MK noteikumu Nr. 569 *Noteikumi par pedagogiem nepieciešamo izglītību un profesionālo kvalifikāciju un pedagogu profesionālās kompetences pilnveides kārtību* 16. punktu koledža ir izstrādājusi plānu akadēmiskajam personālam profesionālo kompetenču pilnveidei.

Mācībspēki regulāri apmeklē profesionālās pilnveides seminārus. Pārskata periodā apmeklētas tādas RMK organizētās apmācības, kā piemēram, Profesionālās pilnveides programma augstākās izglītības iestāžu docētājiem (31.05.2022.), vebinārs "Kāpēc ir vērts iegūt augstāko izglītību 100% attālināti?" (20.01.2023.), vebinārs "Ievads Eiropas Savienības projektu vadīšanā" (25.04.2023.).

Koledžas pasniedzējiem ir iespējams piedalīties mācībās, kuras vada koledžas atbildīgais par Moodle studiju vietni, par Moodle piedāvātajiem jauninājumiem, kā arī par novitātēm citu informācijas tehnoloģijas rīku lietošanā, piemēram, kursu kopēšana, uzdevumu iestatīšana, kursu vērtējumu izlikšana, Office 365 lietošana, koledžas darba vietnes "[Mans RMK](#)" lietošana. Koledža organizē arī konferences ar vieslektoru piedalīšanos, piemēram, *I International Research Conference on Entrepreneurial Processes "ENTREPRENEURSHIP AND BUSINESS MANAGEMENT - CHALLENGES. PERSPECTIVES. SOLUTIONS"* (17.05.2023.).

Studiju programmas realizēšanā iesaistītie mācībspēki ir augsti kvalificēti un kompetenti, lai nodrošinātu studējošajiem nepieciešamo pētniecības iemaņu, teorētisko zināšanu, prasmju un kompetenču ieguvu. Mācībspēku kvalifikācija atbilst Augstskolu likumā 32., 36., 39., 40. pantā noteiktajiem kritērijiem un tiek ievērotas 2018. gada 11. septembra MK noteikumu Nr. 569 „finans” 16. punktā noteiktās prasības.

### **2.3.7. Informācija par studiju virzienam atbilstošo studiju programmu īstenošanā iesaistīto mācībspēku skaitu, mācībspēku akadēmiskās, administratīvās (ja piemērojams) un pētnieciskās slodzes analīzi un novērtējumu.**

Studiju programmas *Uzņēmējdarbības vadības* realizācijā iesaistīti 16 docētāji, no tiem 3 ir doktora zinātniskais grāds, 13 docētājiem ir maģistra grāds attiecīgajā specialitātē. Akadēmiskais personāls studiju programmai tiek atlasīts atbilstoši zinātniski pētnieciskajiem virzieniem un studiju kursiem.

Mācībspēku akadēmiskā un pētnieciskā darba slodze tiek noteikta atbilstoši 2016. gada 5. jūlija Ministru kabineta noteikumiem *Pedagogu darba samaksas noteikumi* un Rīgas Menedžmenta koledžas *Noteikumiem par akadēmiskā personāla darba samaksu* (apstiprināts 06.06.2017. direktora rīkojums Nr. 1-10/3 ar grozījumiem 17.09.2020. RMK Padomes sēdē, protokols Nr. 4).

Papildus studiju kursu ietvaros profesionālo kompetenču pilnveidošanai studentiem tiek organizētas mācību ekskursijas uz uzņēmumiem, piemēram, tika apmeklēti uzņēmumi SIA "Vilmārs noma", SIA "Education Bridge" u.c.

Vadot studējošo pētniecības darbus, studiju un kvalifikācijas darbus, akadēmiskais personāls iesaista pētniecības darbā arī studējošos, piemēram, 1. starptautiskā pētniecības konference par uzņēmējdarbības procesiem – "**ENTREPRENEURSHIP AND BUSINESS MANAGEMENT - CHALLENGES. PERSPECTIVES. SOLUTIONS**", ko organizēja Rīgas Menedžmenta koledža 17.05.2023. un kurā piedalījās docētāji un studējošie ar publikācijām.

Koledžas mācībspēki piedalās Latvijas mēroga un starptautiskajās zinātniskajās konferencēs, iegūto informāciju un pieredzi izmanto studiju kursu aktualizēšanai, kur iepriekšminētās aktivitātes tiek atbalstītas atbilstoši koledžas Noteikumiem par akadēmiskā personāla darba samaksu. (apstiprināti 06.06.2017. ar grozījumiem 17.09.2020. RMK padomes sēdē, protokols Nr. 4.)

Mācībspēku ienākošā mobilitātē ir bijušas divas starptautiskas aktivitātes. 2023. gada pavasarī vieslekcijas (gan tiešsaistē, gan klātienē) studentiem nolasīja Mg.oec. Phd kandidāte Gaļina Berjozkina no City Unity College Nicosia (Engomi, Kipra). Savukārt kopš 2021. gada vairākas vieslekcijas (gan tiešsaistē, gan klātienē) pasniedz Žanete Garanti, Phd, no Cyprus International University (Kipras Internacionālās Universitātes) Nikosijā.

Mācībspēku mobilitāšu kontekstā galvenās grūtības, ar ko koledža saskaras, ir ārvalstu docētāju piesaiste. Tas izskaidrojams ar pasniedzēju nelielo ieinteresētību docēt zemāka līmeņa studiju programmas studentiem mazpazīstamā augstākās izglītības iestādē, jo Eiropas koledžās parasti ir arī bakalaura un maģistra līmeņa studiju programmas. Koledža daudz strādā pozitīvās publicitātes veicināšanai – meklē iespējas slēgt sadarbības līgumus ar dažādām augstskolām, piemēram, kopš 2021. gada aprīļa RMK ir noslēgusi sadarbības līgumu ar iepriekš minēto izglītības iestādi – City Vinity College Nicosia (Kiprā).

### **2.3.8. Studējošajiem pieejamā atbalsta, tajā skaitā atbalsta studiju procesā, karjeras un psiholoģiskā atbalsta, īpaši norādot atbalstu, kas paredzēts konkrētām studējošo grupām (piemēram, studējošajiem no ārvalstīm, nepilna laika studējošajiem, tālmācības studiju formā studējošajiem, studējošajiem ar īpašām vajadzībām u.c.) novērtējums.**

Studējošajiem pieejamais atbalsts novērtējams kā labs un mērķtiecīgi organizēts. Tā plānošana un realizācija notiek ciešā sadarbībā ar Studējošo pašpārvaldi, izzinot studējošo vajadzības, uzklusot ieteikumus, vienojoties par risinājumu. Koledžā ir noteikta kārtība, kādā studenti var iesaistīties koledžas darba un studiju procesa pilnveidē.

Kopš 2019./2020. studiju gada visiem studējošajiem ir iespējas saņemt psiholoģisku atbalstu. Ar Rīgas Stradiņa universitātes Socioloģijas un psiholoģijas katedru ir noslēgts līgums ar par sadarbību, lai sniegtu RMK studentiem palīdzību emocionālo, kognitīvo un saskarsmes grūtību mazināšanu, kā arī pozitīvas pašizaugsmes veicināšanu. Šāda nepieciešamība rodas paaugstināta stresa apstākļos studentiem, kuriem nepieciešams veikt visus studiju procesā noteiktos pārbaudījumus. Ārzemju studentiem šī palīdzība nepieciešama arī aklimatizēšanās problēmu risināšanai, savukārt nepilna laika neklātienes *Uzņēmējdarbības vadības* programmas studenti pārsvarā ir strādājošie, to vecums ir no 30 līdz 40 gadiem, tātad ir ģimene, bērni, laika trūkums, nereti ir arī sociāla rakstura problēmas.

Lai veicinātu ārzemju studentu integrāciju, paralēli psiholoģiskajam atbalstam tiek nodrošināts arī mentora atbalsts. Kā mentors strādā Kambers Ali Avans (*Qamber Ali Awan*), kurš pats kā ārvalstsnieks ir studējis Latvijā bakalaura un maģistra studijās un tagad ir doktorants *Superior Institute of Management (ISM-IAE) University of Versailles Saint Quentin en Yvelines* Francijas

universitātē. Viņš labi izprot ārvalstu studējošo problēmas un sniedz atbalstu studiju procesā, ar studentu sadzīvi nepieciešamo jautājumu risināšanā u.c. jautājumos.

Lai veicinātu latviešu valodas apguvi, sākot ar 2020. gada februāri, sadarbībā ar *Biedrību "Droša māja"* studentiem no ārzemēm tiek piedāvātas nodarbības divos latviešu valodas sarunvalodas klubos: tiem, kuri atbraukuši tikko un vēlāko semestru studentiem. Bezmaksas klubu apmeklējumi paredzēti divas reizes nedēļā pa divām akadēmiskajām stundām četru mēnešu garumā. Vēl sadarbības ietvaros ar *Biedrības "Droša māja" Informācijas centru* iebraucējiem studentiem iespējams saņemt bezmaksas tulkošanu, juridisko palīdzību, kā arī atbalstu citu sociālo jautājumu risināšanā.

Nozīmīgu informatīvu atbalstu gan pilna laika, gan nepilna laika studentiem sniedz RMK Studiju daļas metodiķe. Informācija tiek sniegta gan klātienē, gan telefoniski, gan sarakstē. Katra semestra katrai studentu grupai ir izveidota *Whatsapp* grupa operatīvai saziņai. Šo saziņas veidu ar metodiķi studenti arī ir visvairāk iecienījuši. Jautājumi pārsvarā ir par ar studiju darbu un tiek operatīvi noskaidroti.

Nepilna laika neklātienes (tālmācības) studentiem pārsvarā atbalstu studiju procesā nodrošina tālmācības daļa, sazinoties studiju vietnē *Moodle*. Regulāri Tālmācības daļa uzrauga arī pasniedzēju komunikāciju ar studentu, lai nodrošinātu operatīvu saziņas procesu, taču ir gadījumi, kad students ar jautājumu vēršas pie Studiju daļas metodiķes un saņem atbalstu. Psiholoģiskais un mentora atbalsts vajadzības gadījumā iespējams arī tālmācības studentiem.

RMK studiju procesa nodrošināšanai izmanto Baltijas starptautiskās akadēmijas telpas. Telpas ir atbilstošas studentiem ar kustību traucējumiem. Šobrīd šādu studentu RMK nav, bet 2018. gadā studente ar kustību traucējumiem absolvēja koledžu.

Lai sniegtu atbalstu studējošo karjerai, RMK ir kļuvusi par Latvijas Tirdzniecības un rūpniecības kameras, kā arī par Latvijas Sociālās uzņēmējdarbības asociācijas biedru. Pateicoties šai sadarbībai, Koledžā uz vieslekcijām ierodas praktiķi, veiksmīgi uzņēmumu dibinātāji vai darbinieki, kuru lekcijas ir gan praktiski noderīgas, gan iedvesmojošas uzņēmējdarbības uzsākšanai. Tā kā viens no stratēģiski svarīgajiem RMK uzdevumiem ir sociālās uzņēmējdarbības idejas attīstīšana, koledžā uz vieslekcijām ir bijusi Latvijas Sociālās uzņēmējdarbības asociācijas prezidente M. Ūlande, sociālās uzņēmējdarbības Latvijā pamatlicējs, sociālā uzņēmuma īpašnieks, Latvijas Samariešu apvienības direktors A. Bērziņš, starptautiskās organizācijas *Reach for Change* Latvijas nodaļas vadītāja K. Kaņepēja, kura iepazīstināja ar virtuālā sociālā biznesa inkubatora darbību un piedāvātajām iespējām. Koledžā uz vieslekcijām bijuši arī citi praktiķi, piemēram, I. Veidemane, uzņēmuma *Schneider Electric Group* Industrijas departamenta iekšējās komunikācijas direktore, K. Kotāns, *CV-Online* Personāla atlases nodaļas vadītājs, Vadībzinības un informācijas sistēmu augstskolas ISMA pārstāve u.c.

Koledžas studentiem ir iespēja arī doties uz uzņēmumiem un iepazīties ar to darbību ne tikai studentu prakšu laikā, bet arī ekskursijās uz uzņēmumiem, piemēram, tika apmeklēti uzņēmumi SIA "Vilmārs noma", SIA "Education Bridge" u.c.

Studentiem atbalsts tiek sniegts arī ar Studējošo pašpārvaldes organizētajiem izklaides pasākumiem, kas nodrošina studentu saliedēšanos un ārzemju studentiem arī integrāciju latviešu sabiedrībā, kā arī Latvijas un tās vēstures labāku iepazīšanu, piemēram, ekskursija uz Vecrīgu gida pavadībā, ekskursija pa Rīgas zoodārzu, mācību ekskursija uz zinātnes centru "Vizium" Ventspilī, mācību ekskursija uz LU Akadēmisko bibliotēku, mācību ekskursija uz Latvijas Nacionālo bibliotēku, RMK Studentu pašpārvaldes organizētais Jaungada pasākums latviskā vidē.

## 2.4. Zinātniskā pētniecība un mākslinieciskā jaunrade

### 2.4.1. Studiju virziena zinātniskās un/vai lietišķās pētniecības, un/vai mākslinieciskās jaunrades virzienu raksturojums un novērtējums, atbilstība augstskolas/ koledžas un studiju virziena mērķiem un zinātnes un/ vai mākslinieciskās jaunrades attīstības līmenim (atsevišķi raksturot doktora studiju programmu nozīmi, ja piemērojams).

Atbilstoši RMK Attīstības stratēģijai 2023.–2028. gadam un studiju virziena *Vadība, administrēšana un nekustamo īpašumu pārvaldība* izvīzītajiem mērķiem, koledžas zinātniski pētniecisko darbu vada Zinātnes Padome. Padomes darbības mērķis – zinātniskā darba prioritāro virzienu noteikšana, akadēmiskā personāla un studējošo zinātniskā darba plānošana un koordinēšana, docētāju zinātniskās kvalifikācijas pilnveides sekmēšana, starptautiskās zinātniskās sadarbības veicināšana, pētījuma rezultātu izvērtēšana un apkopošana. Saskaņā ar *Noteikumiem par akadēmiskā personāla darba samaksu* (apstiprināti 06.06.2017. ar grozījumiem 17.09.2020. RMK padomes sēdē, protokols Nr. 4) finansiāli tiek atbalstīta docētāju zinātniski pētnieciskā darbība, piemēram, publikācijas starptautiski recenzējumos krājumos, piedalīšanās konferencē ar referātu u.c.

Zinātnes Padome saskaņā ar *Noteikumiem par studentu zinātniski pētnieciskās darbības finansēšanas kārtību* (apstiprināti 08.01.2019. Padomes sēdē, protokols Nr.1) 1.5. punktu, koordinē studentu zinātniski pētnieciskā darba kvalitātes atbalsta pasākumu finansējuma plānošanu, piešķiršanu un izlietojuma lietderību. Saskaņā ar *Studentu zinātnisko rakstu konkursa nolikumu* (apstiprināts 30.10.2018., RMK padomes sēdē, protokols Nr.5) katru studiju gadu RMK organizē iepriekšminēto konkursu, piemēram, 2022./2023. studiju gadā RMK organizēja 1. starptautisko uzņēmējdarbības procesu pētniecības konferenci "ENTREPRENEURSHIP AND BUSINESS MANAGEMENT – CHALLENGES. PERSPECTIVES. SOLUTIONS", kur tika aicināti uzstāties RMK studenti ar labākajiem iesniegtajiem pētnieciskajiem darbiem.

RMK ir noslēgti sadarbības līgumi par zinātniski pētniecisko darbu ar šādām augstākās izglītības iestādēm:

1. Sociālās integrācijas valsts aģentūras koledža;
2. SIA Baltijas Starptautiskā Akadēmija;
3. SIA Informācijas sistēmu menedžmenta augstskola;
4. College of Applied Sciences „Lavoslav Ružicka” (Lietišķo zinātņu koledža „Lavoslav Ružicka”) Horvātijā.
5. Business&Hotel Management School B.H.M.S. (Biznesa un Viesnīcu menedžmenta skola) Lucernā, Šveicē.

### 2.4.2. Zinātniskās un/vai lietišķās pētniecības, un/vai mākslinieciskās jaunrades sasaiste ar studiju procesu, tajā skaitā rezultātu izmantošanas studiju procesā raksturojums un novērtējums. Kā tiek nodrošināta un veicināta studējošo iesaiste zinātniskajā un/vai lietišķajā pētniecībā, un/vai mākslinieciskajā jaunradē.

Īsā cikla profesionālās augstākās izglītības mērķis ir nodrošināt padziļinātu zināšanu apguvi konkrētajā tautsaimniecības nozarē, tāpēc studiju procesā koledžā galvenā uzmanība tiek veltīta profesionālai sagatavotībai. Latvijas Nacionālajā attīstības plānā 2021.–2027. gadam uzsvērtā nepieciešamība nodrošināt profesionālās izglītības atbilstību darba tirgus tendencēm.

Darba tirgus pieprasījumu būtiski ietekmē ne tikai Latvijas tautsaimniecības attīstības tendences, bet arī globālās ekonomikas transformācijas, kā rezultātā rodas pieprasījums pēc tādiem darbiniekiem, kas izprot un spēj risināt kompleksas un sarežģītas problēmas. Līdz ar to studējošo pētniecības darbā koledžas vadība motivē koledžas mācībspēkus iesaistīt studentus ne tikai vienas norobežotas zinātņu nozares, kurai ir savas konservatīvas tradīcijas, pētījumos, bet starpnozaru pētījumos, kuriem nepieciešams komplekss skatījums un kuri ir problēmorientēti.



Apgūstot zināšanas studiju moduļos, studējošie tiek motivēti padziļināti pētīt dažādu sabiedrībā notiekošu procesu kopsakarības vairāku zinātņu apakšnozaru mijiedarbībā. Šāds studiju moduļu apguves veids sniedz daudzdimensiālu izpratni par mūsdienu uzņēmējdarbības vidi, klientu vajadzībām, patērētāju uzvedības paradigmu maiņu, inovāciju attīstības tendencēm u.c.

Lai veicinātu studējošo interesi par pētniecību, koledžas mācībspēki regulāri iepazīstina studentus ar savu zinātniski pētniecisko projektu tēmām un iesaista studējošos pētniecības darbā, kas viņiem dod iespēju piedalīties kādā sarežģītās problēmas pētniecības procesa posmā. Pētniecības projektos iesaistītie mācībspēki iesaista studentus arī zinātnes komunikācijas pasākumos, kas dod iespēju studējošiem praktiski izstrādāt un vadīt koledžā dažādus zinātnes pasākumu notikumus (dažādu nozaru inovāciju popularizēšana), kas ir daļa no studējošo praktiski veicamajiem individuālajiem uzdevumiem studiju moduļos.

Būtiska uzmanība tiek veltīta studiju un kvalifikācijas darbu tēmu formulēšanai, priekšroku dodot problēmorientētiem pētniecības darbiem starpnozaru šķērsgrizumā, aptverot ekonomikas, komunikāciju zinātnes, vadībzinātnes apakšnozaru aktuālu jautājumu izpēti.

### **Studējošo zinātniski pētnieciskā darba pamati tiek apgūti:**

- 1) studiju kursa *Pētniecības metodes* ietvaros;
- 2) piedaloties Studentu zinātnisko rakstu konkursā;
- 3) izstrādājot studiju un kvalifikācijas darbus atbilstoši studiju virzienam izvirzītajiem mērķiem;
- 4) studiju procesā tiek izmantoti pētnieciskā darba elementi studiju darbu, prakses darbu, biznesa plānu izstrādē un noformēšanā, atbilstoši studiju līmenim;
- 5) studiju darbu, kvalifikācijas darbu aizstāvēšanā var piedalīties ikviens studējošais, līdz ar to students tiek iepazīstināts ar veikto pētījumu un gūst praktisku pieredzi darbu izstrādes aizstāvēšanas un procesam.

Aktuālākie studējošo pētījumi, izstrādājot studiju un kvalifikācijas darbus:

- Organizācijas pārvaldības pilnveidošana uzņēmumā "Neo Logistics" SIA
- Stonex India Pvt. mārketinga stratēģijas izstrāde.
- Pārdošanas veicināšanas ietekme uz klientu pirkšanas paradumiem uzņēmumā Guinness Cameroon S.A.
- Sociālo mediju mārketinga ietekme uz biznesa zīmola tēla veidošanu, pētījums par uzņēmumu "Procter & gamble" Indijā.

### **2.4.3. Starptautiskās sadarbības zinātniskajā un/vai lietišķajā pētniecībā, un/vai mākslinieciskajā jaunradē raksturojums un novērtējums, norādot arī kopīgos projektus, pētījumus u.c. Norādīt studiju programmas, kuras iegūst no šīs sadarbības. Turpmākie plāni starptautiskās sadarbības zinātniskajā pētniecībā un/vai mākslinieciskajā jaunradē attīstībai.**

Rīgas Menedžmenta koledžai ir noslēgts līgums par sadarbību zinātniski pētnieciskā darbā ar College of Applied Sciences „Lavoslav Ružicka” (Lietišķo zinātņu koledžu „Lavoslav Ružicka”) Horvātijā un Hoteļu biznesa skolu B.H.M.S (Business & Hotel Management School) Šveicē. Sadarbības līgumos ir iekļauts arī zinātniskās pētniecības aspekts. Ar šo augstskolu mācībspēkiem tiek diskutēts par sadarbības iespēju apzināšanu saistībā ar zinātnisko pētniecību.4

**2.4.4. Kā tiek nodrošināta un veicināta mācībspēku iesaiste zinātniskajā un/ vai lietišķajā pētniecībā, un/vai mākslinieciskajā jaunradē. Akadēmiskā personāla zinātniskās un/ vai lietišķās pētniecības, un/vai mākslinieciskās jaunrades studiju virzienam atbilstošajā nozarē raksturojums un novērtējums, sniedzot piemērus.**

Atbilstoši Rīgas Menedžmenta koledžas Attīstības stratēģijai 2023.–2028. gadam un studiju virziena „Vadība, administrēšana un nekustamo īpašumu pārvaldība” izvirzītajiem mērķiem, koledžas zinātniski pētniecisko darbu vada Zinātnes Padome. Padomes darbības mērķis – zinātniskā darba prioritāro virzienu noteikšana, akadēmiskā personāla un studējošo zinātniskā darba plānošana un koordinēšana, docētāju zinātniskās kvalifikācijas pilnveides sekmēšana, starptautiskās zinātniskās sadarbības veicināšana, pētījuma rezultātu izvērtēšana un apkopošana.

Saskaņā ar „*Noteikumiem par akadēmiskā personāla darba samaksu*” (apstiprināti 06.06.2017. ar grozījumiem 17.09.2020. RMK padomes sēdē, protokols Nr. 4) finansiāli tiek atbalstīta docētāju zinātniski pētnieciskā darbība, piemēram, publikācijas starptautiski recenzējumos krājumos, piedalīšanās konferencē ar referātu u.c. aktivitātes.

RMK ir noslēgti sadarbības līgumi par zinātniski pētniecisko darbu ar šādām augstākās izglītības iestādēm:

1. Sociālās integrācijas valsts aģentūras Koledžu;
2. SIA „Baltijas Starptautiskā Akadēmija”;
3. SIA „Informācijas sistēmu menedžmenta augstskola”.

Vadot studējošo pētniecības, studiju un kvalifikācijas darbus, akadēmiskais personāls iesaista pētniecības darbā arī studējošos. Koledžas mācībspēki piedalās Latvijas mēroga un starptautiskajās zinātniskajās konferencēs, iegūto informāciju un pieredzi izmantojot studiju kursu aktualizēšanai.

**2.4.5. Koledžas darbībā, galvenokārt novērtējamā studiju virzienā, piemēroto inovāciju formu (piemēram, produktu inovācijas, procesa inovācijas, mārketinga inovācijas, organizatoriskās inovācijas) īss raksturojums un novērtējums, sniedzot piemērus un novērtējot to ietekmi uz studiju procesu.**

RMK darbībā tiek piemērotas dažādas produktu inovācijas, mārketinga inovācijas, organizatoriskās inovācijas. Jau kopš 2017./ 2018. akadēmiskā gada tiek īstenota studiju procesa pilnveides inovācija – docētāji, kuri pasniedz lekcijas pilna laika klātienē studentiem, ievieto studiju vietnē *Moodle* savos studiju kursu profilos studiju kursu aprakstus, katras lekcijas materiālus (prezentācijas, video, īsu lekcijas satura izklāstu, darba lapas u.c. ), kas palīdz studentiem apgūt attiecīgo tēmu. Studenti atzīst, ka vietnē *Moodle* ievietotie materiāli ļoti atvieglo studiju procesu, jo nav jāveido tik daudz lekciju konspektu un materiāli atvieglo sagatavošanos studiju pārbaudījumiem.

RMK, sadarbojoties ar studentu pašpārvaldi, ir organizējusi dažādas mācību ekskursijas ar mērķi iepazīstināt ārzemju studentu ne vien ar vietējo kultūru un vidi, bet arī Eiropā jaunākajām tehnoloģijām, ko iespējams pielietot uzņēmējdarbības vadībā un citās jomās. Piemēram, 27.03.2023. tika organizēta mācību ekskursija uz zinātnes centru "Vizium" Ventspilī. Studentiem bija iespēja izziņāt jaunākās inovācijas mūsdienu zinātnē un uzzināt par aizraujošo lomu, kādu Ventspils ieņem Latvijas ekonomikā kā tranzīta tirdzniecībai vitāli svarīgā ostas pilsēta. Zinātnes centrā "Vizium" studentiem bija iespēja apskatīt vairāk nekā 80 interaktīvus un izglītojošus eksponātus, kā arī pašiem izmēģināt interaktīvās, radošās darbnīcas un vērot zinātnes šovu ar dažādiem eksperimentiem, šādā aizraujošā veidā iepazīstot zinātni un uzzinot vairāk par tādām tēmām, kā fizika, matemātika, modernās tehnoloģijas un programmēšana, veselīgs dzīvesveids, cilvēks un sevis izziņāšana, ģeogrāfija u.c.

Koledžas inovācija ir pasniedzēju iesaiste dažādos *Erasmus+* projektos koledžai būtiskās jomās, kuri dod ieguvumus pasniedzēju profesionālajā izaugsmē, īpaši metodikā, un jaunu zināšanu, prasmju un kompetenču pārnesē uz studentiem. Piemēram, pasniedzēja E. Sīpola aktīvi iesaistījies vairākos *Erasmus+* projektos ar uzņēmējdarbības un sociālās uzņēmējdarbības ievirzi, pēdējais no tiem ir bijis 2023. gada aprīlī: "Erasmus+ staff mobility (Istanbul Topkapi University)". E.Sīpola piedalījies arī starpkultūru pozitīvas saskarmes veicināšanas projektos. Iegūtās zināšanas E. Sīpola lieto regulāri, docējot RMK studentiem, kā arī strādājot RMK studiju virziena metodiskajā komisijā, kā arī ikdienā, komunikācijā ar citiem mācītspēkiem.

Inovatīvas metodes RMK izmanto arī ārzemju studentu integrācijai, piesaistot kompetentu mentoru ar ārvalstu studentiem līdzīgu mentalitāti, organizējot dažādas bezmaksas integrācijas nodarbības, kā arī nodrošinot papildus obligātajam studiju kuram papildus latviešu valodas sarunvalodas apguvi.

## 2.5. Sadarbība un internacionalizācija

**2.5.1. Kā studiju virziena ietvaros īstenotā sadarbība ar dažādām Latvijas institūcijām (augstskolām/ koledžām, darba devējiem, darba devēju organizācijām, pašvaldībām, nevalstiskajām organizācijām, zinātnes institūtiem u.c.) nodrošina virziena mērķu un studiju rezultātu sasniegšanu. Pēc kādiem kritērijiem tiek izvēlēti studiju virzienam un studiju programmām atbilstošie sadarbības partneri, raksturot sadarbības veidus, kā sadarbība tiek organizēta, papildus norādot mehānismu partneru piesaistei.**

RMK attīstības stratēģijā 2023.–2028. gadam ir paredzēts, ka **internacionalizācija** ir viens no galvenajiem RMK darbības virzieniem un kā stratēģiskie mērķi ir noteikti gan starptautiska sadarbība zināšanu pārneses veicināšanai, gan sadarbība ar darba devējiem.

Kopš 2017. gada RMK dibinātāji, administrācija, mācītspēki un studenti ir mērķtiecīgi strādājuši, lai veidotos veiksmīga sadarbība ar dažādām institūcijām – augstskolām, koledžām, darba devējiem, darba devēju organizācijām, pašvaldībām, nevalstiskajām organizācijām dažādās darbības jomās.

Sadarbību ar koledžām gan administrācijas, gan studējošo starpā veicina RMK dalība Latvijas Koledžu asociācijā. Vislielākais ieguldījums šai sadarbībai ir augstākās izglītības politikas veidošanā, kas vērsta uz koledžu attīstību un prestiža nostiprināšanu Latvijā, kā arī īsā cikla augstākās profesionālās izglītības kvalitātes pastāvīgu celšanu.

Veiksmīga sadarbība RMK ir izveidojusies ar *Baltijas starptautisko akadēmiju* (BSA), kuras telpas administrācijas un studiju darbam izmanto RMK. Ir noslēgts līgums arī par BSA bibliotēkas telpu izmantošanu (Lomonosova ielā 1), ko RMK studenti var izmantot studiju laikā.

Lai veicinātu RMK izglītības kvalitātes celšanu, RMK rīko seminārus un konferences, kur iegūtās zināšanas tiek iedzīvinātas RMK institucionālā un studiju darba pilnveidē. 2022. gadā tika organizēta *Profesionālās pilnveides programma augstākās izglītības iestāžu docētājiem*, kur piedalījās dažādu Latvijas augstākās izglītības iestāžu pārstāvji. 2023. gadā tika organizēts vebinārs "*Kāpēc ir vērts iegūt augstāko izglītību 100% attālināti*", kas paredzēts visiem interesentiem. Savukārt 2023. gadā rīkotajā vebinārā "*Ievads Eiropas Savienības projektu vadīšanā*" tika aicināti piedalīties koledžas studenti, pasniedzēji, Latvijas Koledžu asociācijas biedri u.c. 2023. gadā tika rīkota *1. starptautiskā pētniecības konference (IRCEP 2023) par uzņēmējdarbības procesiem "ENTREPRENEURSHIP AND BUSINESS MANAGEMENT - CHALLENGES. PERSPECTIVES. SOLUTIONS"*, kur akademiķi, nozaru eksperti un studenti dalījās savos pētījumu rezultātos un viedokļos par svarīgiem biznesa un ekonomikas jautājumiem, kā arī visi IRCEP 2023 dalībnieki tika aicināti pievienoties diskusijai un dalīties ar izaicinājumu, perspektīvu un iespējamo risinājumu izvērtējumu.

Sadarbību ar darba devējiem RMK pamatā veido, izvēloties komunikāciju caur darba devēju organizācijām. Darba devēji tiek iesaistīti RMK pārvaldībā, Koledžas padomes darbā, kā arī caurvijot

visu studiju procesu: studiju kursu un studiju programmu izstrādes, novērtējuma un pilnveides ciklos, koledžas darba novērtējumā un pilnveidē, kā arī iesaistē valsts pārbaudījumu komisijās.

Kontaktus ar uzņēmējiem RMK dibina arī caur Latvijas Tirdzniecības un rūpniecības kameru, kuras biedre RMK ir kopš 2017. gada oktobra. Koledžas darbinieki un pasniedzēji ir apmeklējuši LTRK seminārus par dažādiem ar uzņēmējdarbību un inovācijām saistītiem jautājumiem, piedalījušies kameras iniciētajā komercdarbības speciālista standarta atjaunošanas darba grupā, RMK piedalījušies LTRK atlaižu programmā *Biedrs-biedram*.

RMK 2019. gadā ir iedibinājusi sadarbību ar Latvijas Tūrisma aģentu un operatoru asociāciju par jaunas programmas, kurā tiks sagatavoti tūrisma pakalpojuma organizatori, izveidi. 2020. gada vasarā asociācija uzsāka šī profesiju standarta izstrādi. RMK jau izpētījusi tūrisma tirgus tendences un potenciālo studentu ārzemēs un Latvijā viedokļus un plāno uzsākt šādu speciālistu sagatavošanu uzņēmējdarbībai tūrismā.

Ļoti būtisks aspekts sadarbībā ar uzņēmumiem un organizācijām ir prakses vietas nodrošinājums studējošajiem. Studējošo prakse ir neatņemama profesionālās studiju programmas sastāvdaļa. Studiju prakses RMK nodrošina, piedāvājot prakses vietas pēc noslēgtajiem līgumiem vai arī atļauj pašiem studējošajiem izvēlēties prakses vietas. Būtiska ir atgriezeniskā saite, ko koledža saņem no darba devēju aizpildītajām anketām pēc studējošo praksēm. Ieteikumi pēc anketu apkopošanas ir viens no būtiskākajiem darba materiāliem tālākajā studiju pilnveidē. Kopumā noslēgti sadarbības līgumi un līgumi par prakses vietām ar 30 dažādiem uzņēmumiem Latvijā.

### **2.5.2. Sistēma vai mehānismi, kas tiek izmantoti ārvalstu studējošo un mācībspēku piesaistei. Ienākošās un izejošās mācībspēku un studējošo mobilitātes novērtējums pārskata periodā, mobilitātes dinamika, grūtības, ar kurām augstskola/ koledža saskaras mācībspēku mobilitātē.**

Internacionalizācija ir būtisks RMK darbības virziens. RMK darbību šai jomā līdz 2021. gadam attīstīja ar Erasmus+ mobilitātēm, kā arī piesaistot ārvalstu studentus pilna laika studijām RMK. Līdz 2019. gadam ir bijušas tikai izejošās mobilitātes studentiem un mācībspēkiem. Kopš 2019. gada RMK ir uzņēmusi lielu skaitu ārzemju studentu un RMK plāno un cenšas arī turpmāk attīstīt sistēmas un mehānismus, kā veiksmīgi atrast un piesaistīt ārvalstu studentus un mācībspēkus.

Līdz šim RMK ir noslēgti līgumi ar Biznesa un Hoteļu menedžmenta skolu B.H.M.S (Business&Hotel Management School) Šveicē un Lietišķo zinātņu koledžu „Lavoslav Ružicka” (College of Applied Sciences „Lavoslav Ružicka”) Horvātijā. RMK absolventiem ir iespējams turpināt mācības kādā no šo skolu piedāvātajām mācību programmām.

Ārvalstu mācībspēki tiek piesaistīti, izmantojot iekšējos resursus, kā, piemēram, RMK pasniedzēju veiksmīgas iepriekšējās sadarbības rezultātā 2022. un 2023. gadā tika piesaistīti pasniedzēji no Kipras augstskolām Dr.oec. Žanete Garanti no Kipras Internacionālās Universitātes (*Cyprus International University*, Nikosija, Kipra), Mg.oec. Gaļina Berjozkina no City Unity College Nicosia, Engomi, Kipra).

Ar sadarbības partnera SIA "Education Bridge" atbalstu studentu un mācībspēku piesaistei RMK izmanto arī partneru meklēšanu Eiropas augstākās izglītības prezentāciju pasākumos un citviet pasaulē.

Ārzemju studenti studijām RMK tiek piesaistīti mērķtiecīgi. 2018. gadā RMK uzsāka ārzemju studentu uzņemšanu un kopš tā laika ik gadu studentu skaits ir ievērojami palielinājies: 2020./2021. akadēmiskajā gadā RMK studēja 102 pilna laika klātienes (ārzemju) studenti, 2021./2022. ak. gadā studēja 146 pilna laika klātienes (ārzemju) studenti un 2022./2023. ak.gadā studēja 148 pilna laika klātienes (ārzemju) studenti. Kopumā pašlaik akreditējamajā studiju virzienā studē 80 studenti no ārzemēm, pārsvarā no Kamerūnas, Šrilankas, Indijas, u.c. valstīm.

RMK Uzņemšanas daļa piesaista ārvalstu studentus un sadarbības partnerus, sadarbojoties ar uzņēmumu [SIA Education Bridge](#), ar kuru noslēgts sadarbības līgums par piesaistīšanas pakalpojumu sniegšanu, starpniecību, sadarbojoties ar dažādu valstu studentu piesaistes aģentūrām,

kā arī reklamējot studijas RMK kontā sociālajā tīklā *Facebook* angļu valodā (<https://www.facebook.com/mcollege.eu>).

# **PIELIKUMI**

**Saraksts ar galvenajiem RMK iekšējiem normatīvajiem aktiem un regulējumiem**

<b>Dokumenta reģistrācijas numurs</b>	<b>Dokumenta reģistrācijas datums</b>	<b>Dokumenta nosaukums</b>
1-4.1/2018/9	30/10/2018	Studentu zinātnisko rakstu konkursa nolikums
1-4.1/2019/1a	08/01/2019	Noteikumi par studentu zinātniski pētnieciskās darbības finansēšanas kārtību
1-4.1/2019/2	08/01/2019	Zinātnes Padomes nolikums
1-4.1/2019/4	11/03/2019	Uzņemšanas komisijas nolikums
1-4.1/2019/5/3	30/08/2019	Vadības koledžas Uzņemšanas daļas nolikums
1-4.1/2019/5/4	30/08/2019	Kredīta piešķiršanas komisijas nolikums
1-4.1/2020/002a	15/09/2020	Nolikums par Rīgas Menedžmenta koledžas klausītāja statusu
1-4.1/2020/002b	15/09/2020	Regulation on the status of a listener of Riga Management College
1-4.1/2020/005	17/09/2020	Attīstības daļas nolikums
1-4.1/2020/01	17/09/2020	Darba kārtības noteikumi
1-4.1/2020/02	17/09/2020	Studiju daļas nolikums
1-4.1/2020/03	17/09/2020	Studējošo pašpārvaldes nolikums
1-4.1/2020/03a	17/09/2020	Student self-government regulations
1-4.1/2020/05	17/09/2020	ERASMUS + mācību mobilitātes augstākajā izglītībā īstenošanas kārtība Rīgas Menedžmenta Koledžā
1-4.1/2020/06	17/09/2020	Noteikumi par akadēmiskā personāla darba samaksu
1-4.1/2020/07	17/09/2020	Nolikums par akadēmiskajiem un administratīvajiem amatiem
1-4.1/2020/11	17/09/2020	Metodiskās komisijas nolikums
1-4.1/2021/1a	15/02/2022	Cenrādis 2022_LV
1-4.1/2021/1b	15/02/2022	Cenrādis 2022_ENG
1-4.1/2022/2a	10/05/2022	Iekšējā kvalitātes nodrošināšanas sistēma
1-4.1/2022/2b	10/05/2022	Internal quality assurance system
1-4.1/2022/3a	27/07/2022	Plaģiātisma kontroles un novēršanas noteikumi Rīgas Menedžmenta koledžā
1-4.1/2022/3b	27/07/2022	Plagiarism control and prevention rules at Riga Management College
	23/12/2022	Lietu nomenklatūra 2023. gadam
1-4/2023/01	09/05/2023	Uzņemšanas noteikumi 2023./2024.akadēmiskajam gadam_LV
1-4/2023/02	09/05/2023	Admission Regulations for Study Year 2023/2024_ENG
1-4/2023/05	09/05/2023	Metodiskie norādījumi patstāvīgo un pētniecisko studiju darbu izstrādāšanai un aizstāvēšanai_LV

1-4/2023/06	09/05/2023	Methodological guidelines for writing and defending independent and research papers_ENG
1-4/2023/07	09/05/2023	Rīgas Menedžmenta koledžas Attīstības stratēģija 2023.–2028. gadam
1-4/2023/07a	09/05/2023	Development strategy of Riga Management College for a year 2023-2028
1-4/2023/08	09/05/2023	Iekšējās kārtības noteikumi studējošajiem
1-4/2023/09	09/05/2023	Internal Regulations for Students
1-4/2023/10	09/05/2023	Personu datu apstrādes aizsardzības noteikumi LV
1-4/2023/11	09/05/2023	Personal data security regulation ENG
1-4/2023/12	09/05/2023	Nolikums par studiju virziena vadītāju
1-4/2023/13	09/05/2023	Studiju programmu izstrādāšanas, apstiprināšanas un grozījumi noteikumi Rīgas Menedžmenta koledžā
1-4/2023/14a	02/11/2023	Uzņemšanas noteikumi 2024./2025.ak.gadam_LV
1-4/2023/14b	02/11/2023	Uzņemšanas noteikumi 2024./2025.ak.gadam_ENG_Admission Regulations of Riga Management College for Study Year 2024/2025
1-4/2023/15a	02/11/2023	Rīgas Menedžmenta koledžas padomes darbības nolikums
1-4/2023/15b	02/11/2023	Regulations of the Council of Riga Management College
1-4/2023/16a	02/11/2023	Ieteikumu / sūdzību izskatīšanas kārtība
1-4/2023/16b	02/11/2023	Suggestions/complaints examination procedure
1-4/2023/17a	02/11/2023	Studiju nolikums
1-4/2023/17b	02/11/2023	Studiju nolikums ENG
1-4/2023/18a	02/11/2023	Ārpus formālās izglītības apgūto vai profesionālajā pieredzē iegūto kompetenču un iepriekšējā izglītībā sasniegtu studiju rezultātu atzīšanas Rīgas Menedžmenta koledžā noteikumi.
1-4/2023/18b	02/11/2023	Rules for recognition of competences acquired outside of formal education or professional experience and study results achieved in previous education at the Riga Management College.
1-4/2023/19a	02/11/2023	Rīgas Menedžmenta Koledžas Ētikas kodekss
1-4/2023/19b	02/11/2023	Code of Ethics of Riga Management College
1-4/2023/20a	02/11/2023	Ētikas komisijas nolikums
1-4/2023/20b	02/11/2023	Regulations of the Ethics Commission
1-4/2023/21a	02/11/2023	Rīgas Menedžmenta Koledžas Tālmācības daļas nolikums
1-4/2023/21b	02/11/2023	Regulations of the Distance Learning Department of the Riga Management College
1-4/2023/22a	02/11/2023	Nolikums par studiju praksi
1-4/2023/22b	02/11/2023	Regulations regarding practice placement
1-4/2023/23a	02/11/2023	Privātuma politika
1-4/2023/23b	02/11/2023	Privacy Policy



1-4/2023/24a	02/11/2023	RMK Internacionalizācijas stratēģija 2023.–2028. gadam
1-4/2023/24b	02/11/2023	Internationalization Policy of RMC
1-4/2023/25a	02/11/2023	Akadēmiskā personāla attīstības plāns 2024–2029. gadam
1-4/2023/25b	02/11/2023	Personnel development plan for 2024-2029