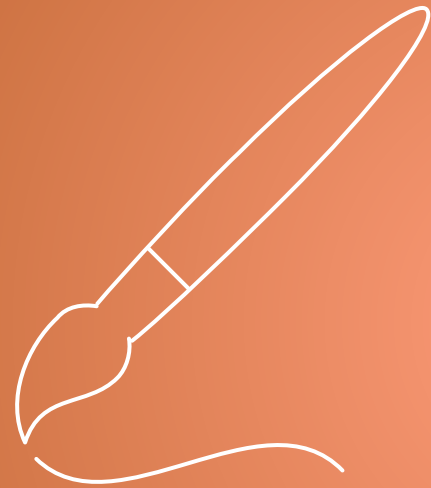




Pierangelo Agazzi | Massimo Vilardo

Ἑλληνιστί

Corso di lingua e cultura greca



Il nominativo dei temi in occlusiva

Il nominativo dei temi in oclusiva

- Per risalire al nominativo di un sostantivo di terza declinazione occorre tener presente che l'**unione** diretta del **tema** alla **desinenza** causa **fenomeni fonetici** di vario tipo.
- I sostantivi di terza declinazione vengono quindi suddivisi, in base al loro **tema**, in gruppi che presentano gli stessi fenomeni fonetici.

Come si comportano i temi in oclusiva?

Il nominativo dei temi in oclusiva

Per risalire al **nominativo** di un sostantivo con tema in oclusiva occorre:

A

isolare la desinenza



per ottenere



il tema nominale

γυπ- / -ός = γυπ-

σώματ- / -ος = σωματ-

B

inserire la desinenza
del nominativo



può essere



sigmatica



assente (zero)

γυπ- + -ς = γύψ, l'avvoltoio

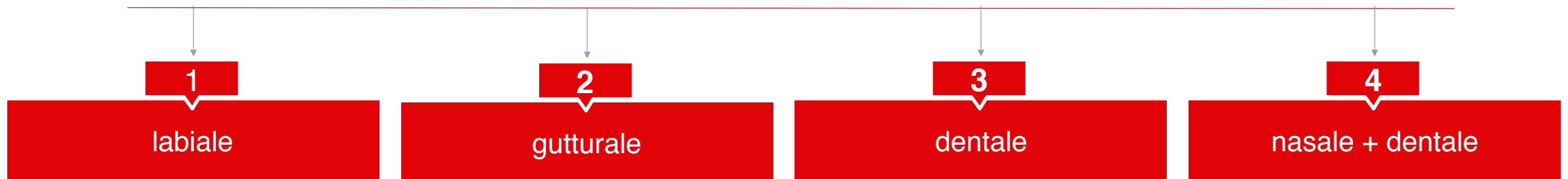
σωματ- + / = σῶμα, il corpo

Il nominativo dei temi in occlusiva

C

A questo punto, occorre ricordare che l'unione tra la consonante finale del tema + $-\zeta$ dà luogo a **fenomeni fonetici** diversi per ogni tipo di occlusiva

TEMI IN OCCLUSIVA



Il nominativo dei temi in occlusiva

1

temi in labiale \longrightarrow $\pi, \beta, \varphi + -\varsigma$ $=$ Ψ

Παρ' Ὀμήρῳ λέγεται τοὺς **Κύκλωπας** ἀγρίους εἶναι.

In Omero si dice che i **Ciclopi** sono selvaggi.

Per risalire al **nominativo** occorre:

A | **isolare** la desinenza \longrightarrow Κύκλωπ- / -ας

B | **inserire** -ς \longrightarrow Κυκλωπ- + -ς

C | **unire** labiale + -ς \longrightarrow Κύκλωψ

Il nominativo dei temi in occlusiva

2

temi in gutturale \longrightarrow κ, γ, χ + -ς = ξ

Οἱ παλαιοὶ ποιηταὶ λέγουσι τὰς γλαῦκας ἱερὰς Ἀθηνᾶς εἶναι.

Gli antichi poeti dicono che le **civette** sono sacre ad Atena.

Per risalire al **nominativo** occorre:

A | **isolare** la desinenza \longrightarrow γλαῦκ- / -ας

B | **inserire** -ς \longrightarrow γλαυκ- + -ς

C | **unire** gutturale + -ς \longrightarrow γλαῦξ

Il nominativo dei temi in occlusiva

3

temi in dentale \longrightarrow maschili e femminili
in $\tau, \delta, \theta + -\varsigma$ $=$ $-\varsigma$ (la dentale cade
senza lasciare traccia)

Τὴν **τυραννίδα** καταλύειν βουλόμεθα.

Vogliamo abbattere la **tirannide**.

Per risalire al **nominativo** occorre:

A | **isolare** la desinenza \longrightarrow τυραννίδ- / -α

B | **inserire** -ς \longrightarrow τυραννιδ- + -ς

C | **unire** dentale + -ς \longrightarrow τυραννίς

Il nominativo dei temi in occlusiva

3

temi in dentale → neutri in τ +
desinenza zero = cade la dentale e resta
il puro tema

Οἱ ναῦται ῥίπτουσιν εἰς τὴν θάλατταν τὰ σώματα.

I naviganti gettano in mare i **corpi**.

Per risalire al **nominativo** occorre:

A | **isolare** la desinenza → σώματ- / -α

B | **inserire** desinenza zero → σωματ- + /

C | **resta** il puro tema → σῶμα

Il nominativo dei temi in occlusiva

4

Temi in nasale + dentale $(\alpha)\nu\tau$, $(o)\nu\tau$



$-(\alpha)\nu\tau-$ + $-\zeta$

=

$-\zeta$

cade $-\nu\tau-$ e si allunga la
vocale precedente



$-(o)\nu\tau-$ + /

=

puro tema

cade $-\tau-$ e si allunga la
vocale precedente

Il nominativo dei temi in occlusiva

Temi in (α)ντ

Ὁ Ἀννίβας μετὰ ἐλεφάντων καὶ στρατιωτῶν εἰς Ἰταλίαν προσέρχεται.

Annibale giunge in Italia con gli **elefanti** e i soldati.

Per risalire al **nominativo** occorre:

A | **isolare** la desinenza ➔ ἐλεφάντ- / -ων

B | **inserire** -ς ➔ ἐλεφᾶντ- + -ς

C | **allungare** vocale precedente ➔ ἐλέφᾱς

Il nominativo dei temi in occlusiva

Temi in (ο)ντ

Δὶς παῖδες οἱ γέροντες.

I **vecchi** (sono) due volte bambini.

Per risalire al **nominativo** occorre:

- | | | |
|---|---|---------------|
| A isolare la desinenza | → | γέροντ- / -ες |
| B inserire desinenza zero | → | γεροντ - + / |
| C allungare vocale precedente | → | γέρων |

Il nominativo dei temi in oclusiva

DA RICORDARE:

Alcuni nomi con tema in oclusiva presentano delle **particolarità**.

ἡ γυνή, γυναικός	➔	“la donna”, “la moglie”; presenta un tema ampliato γυναικ- nel corso della declinazione
ἡ θρίξ, τριχός	➔	“il capello”; presenta la deaspirazione della prima consonante (legge di Grassmann)
ἡ νύξ, νυκτός	➔	“la notte”; come altri maschili e femminili , presenta tema in -κτ-, con caduta di -τ- e fusione di -κ- a contatto con -ς
τὸ γάλα, γάλακτος	➔	“il latte”; come altri neutri , presenta tema in -κτ-, con caduta di dentale e gutturale

