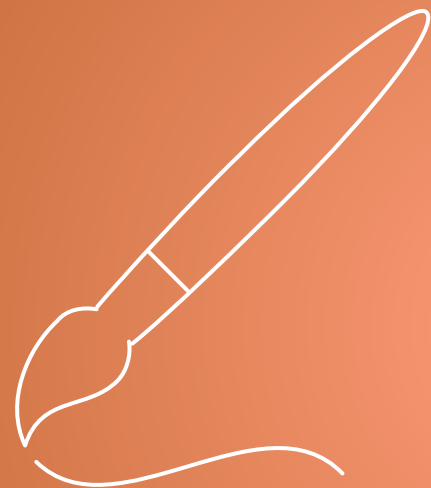




Pierangelo Agazzi | Massimo Vilardo

# Ἑλληνιστί

*Corso di lingua e cultura greca*



# Dall'imperfetto al presente

# Dall'imperfetto al presente

- Per risalire da una voce verbale all'imperfetto al presente, occorre eliminare sia l'aumento sia le desinenze storiche.
- Per ricercare il verbo sul dizionario, occorre poi aggiungere al tema la desinenza della 1<sup>a</sup> persona singolare del presente (-ω).

Osserviamo un esempio.

# Dall'imperfetto al presente



MA

Mentre le desinenze storiche rimangono invariate, l'aumento ἐ- può subire delle modifiche.

# Dall'imperfetto al presente

L'aumento può essere:

- **1 | SILLABICO:**

con i verbi iniziati per consonante, si aggiunge al tema *é-*, per cui il verbo ha una sillaba in più.

- **2 | TEMPORALE:**

con i verbi iniziati per vocale o dittongo, si aggiunge al tema *é-* che, a contatto con la vocale o con il dittongo, ne provoca l'allungamento.

# Dall'imperfetto al presente

## 1 | AUMENTO SILLABICO:

πράττω, faccio  
λαμβάνω, prendo



ἔπραττον  
ἐλάμβανον

MA

i verbi iniziati con ρ- la raddoppiano

ρέω, scorro  
ρίπτω, getto



ἔρρεον  
ἔρριπτον

alcuni verbi hanno anche l'aumento in ἦ-

βούλομαι, voglio  
μέλλω, mi accingo



ἦβουλόμην  
ἦμελλον

# Dall'imperfetto al presente

## 2 | AUMENTO TEMPORALE:

l'aggiunta dell'aumento alla vocale o al dittongo iniziale del verbo provoca diversi **esiti fonetici**

A

$\acute{\epsilon} + \alpha, \epsilon > \eta$

$\acute{\alpha}\gamma\omega$ , conduco  
>  $\tilde{\eta}\gamma\omicron\nu$

$\acute{\epsilon}\lambda\pi\acute{\iota}\zeta\omega$ , spero  
>  $\tilde{\eta}\lambda\pi\iota\zeta\omicron\nu$

B

$\acute{\epsilon} + \omicron > \omega$

$\acute{\omicron}\pi\lambda\acute{\iota}\zeta\omega$ , armo  
>  $\tilde{\omega}\pi\lambda\iota\zeta\omicron\nu$

C

$\acute{\epsilon}^- + \alpha\iota, \alpha, \epsilon\iota > \eta$

$\acute{\alpha}\iota\tau\omega$ , sollevo  
>  $\tilde{\eta}\rho\omicron\nu$

$\acute{\alpha}\delta\omega$ , canto  
>  $\tilde{\eta}\delta\omicron\nu$

$\epsilon\iota\kappa\acute{\alpha}\zeta\omega$ , rappresento  
>  $\tilde{\eta}\kappa\alpha\zeta\omicron\nu$

D

$\acute{\epsilon}^- + \omicron\iota > \omega$

$\omicron\iota\kappa\acute{\iota}\zeta\omega$ , abito  
>  $\tilde{\omega}\kappa\iota\zeta\omicron\nu$

## Dall'imperfetto al presente

Per ragioni di linguistica storica, alcuni verbi presentano **eccezioni**.

Ε

ἐ + ε > ει

ἐάω, lascio  
> εἶων

ἐργάζομαι, lavoro  
> εἰργαζόμενην

ἔπομαι, seguo  
> εἰπόμην

ἔχω, ho  
> εἶχον

Φ

“doppio aumento”

ἀλίσκομαι, sono preso  
> ἐάλων

ὄράω, vedo  
> ἐώρων

ἀνοίγω, apro  
> ἀνέωγον



## Dall'imperfetto al presente

Nei verbi **composti con preposizione**, l'aumento sta fra preverbio e radice.

**εἰσβαίνω**, imbarcarsi  
> εἰσ**έ**βαινον

**κατάγω**, conduco giù  
> κατ**ῆ**γον

Se la preposizione termina per **vocale**, si può verificare:

**elisione**

**ἀναβαίνω**, salgo  
> ἀν**έ**βαινον

**ἀποβαίνω**, vado via  
> ἀπ**έ**βαινον

**crasi (con πρό)**

**προβαίνω**, avanzo  
> προ**ῦ**βαινον

**προτείνω**, protendo  
> προ**ῦ**τεινον

# Dall'imperfetto al presente

Se la preposizione termina per **consonante**, con l'aumento:

la preposizione torna alla forma originaria

ἐν ἐμπίπτω, cado  
> ἐνέπιπτον

σύν συλλέγω, raccolgo  
> συνέλεγον

la preposizione si modifica

ἐκ ἐκβαίνω, esco  
> ἐξέβαινον

ἐκπέμπω, mando  
> ἐξέπεμπον

# Dall'imperfetto al presente

## DA RICORDARE:

Nell'imperfetto dei verbi composti, la ἐ- con cui iniziano alcune preposizioni si può confondere con la ἐ- dell'aumento (che è la seconda).

ἐπέβαλλον → \*πεβάλλω > ἐπιβάλλω

ἐκέλευον → \*ἐκλεύω > κελεύω

Alcuni aggettivi iniziati per ἐ- possono sembrare voci dell'imperfetto.

ἕτερον → "altro"

ἤσυχον → "tranquillo"

ὠφέλιμον → "utile", "vantaggioso"

