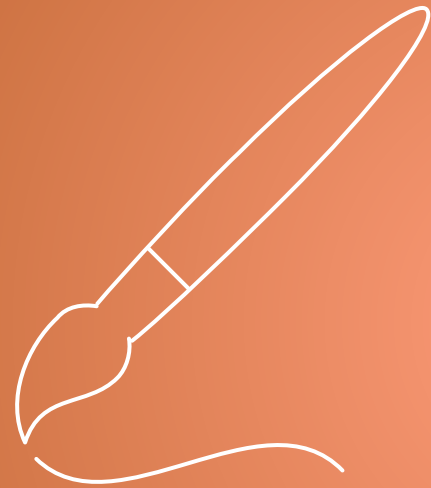




Pierangelo Agazzi | Massimo Vilardo

Ἑλληνιστί

Corso di lingua e cultura greca



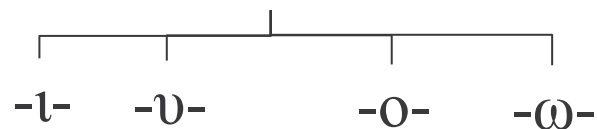
Il nominativo dei temi in vocale e dittongo

Il nominativo dei temi in vocale e dittongo

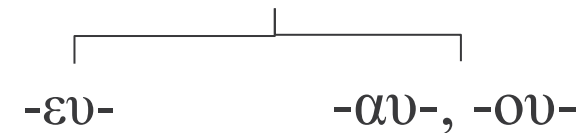
- Per risalire al nominativo di un sostantivo di terza declinazione occorre tener presente che l'**unione** diretta del **tema** alla **desinenza** causa **fenomeni fonetici** di vario tipo.
- I sostantivi di terza declinazione vengono quindi suddivisi, in base al loro **tema**, in gruppi che presentano gli stessi fenomeni fonetici.

Osserviamo come si comportano i temi in:

1 | vocale





2 | dittongo





Il nominativo dei temi in vocale e dittongo

1 | Per risalire al **nominativo** di un sostantivo con tema in **-t-** occorre:

A | **isolare** la desinenza  per ottenere  il tema nominale

B | **inserire** la desinenza del nominativo  che è sempre  sigmatica

C | modificare la **vocale finale** del tema  che può alternare tra  **1** | **-t-**, casi diretti sing.
2 | **-ε-**, e altri casi

Il nominativo dei temi in vocale e dittongo

Τὰ τῆς πόλεως πράττειν καὶ λέγειν.
Trattare a fatti e a parole gli affari della città.

Per risalire al **nominativo** occorre:

A | **isolare** la desinenza → πόλε- / -ως

B | **inserire** la desinenza del nominativo → sigmatica → πολε- + -ς

C | modificare la **vocale finale** del tema → nominativo **-ι-** → πόλις

Il nominativo dei temi in vocale e dittongo

1 | Per risalire al **nominativo** di un sostantivo con tema in **-ŭ-** occorre:

A | **isolare** la desinenza ➔ per ottenere ➔ il tema nominale

B | **inserire** la desinenza
del nominativo ➔ che è sempre ➔ sigmatica

C | modificare la **vocale**
finale del tema ➔ che può alternare tra ➔ **1** | **-ŭ-**, casi diretti sing.
2 | **-ε-**, e altri casi

Il nominativo dei temi in vocale e dittongo

Οἱ δὲ βαδίζουσι **πελέκεις** ἐν χερσὶν ἔχοντες.

Quelli procedono tenendo in mano delle **scuri**.

Per risalire al **nominativo** occorre:

A | **isolare** la desinenza → πελέκ- / -εις

B | **inserire** la desinenza del nominativo → sigmatica → πελεκ- + -ς

C | modificare la **vocale finale** del tema → nominativo -υ- → πέλεκυς

Il nominativo dei temi in vocale e dittongo

DA RICORDARE:

Alcuni temi in vocale mantengono **invariata** la vocale finale del tema.

- Nei temi in **-υ-** si comporta così la **maggior parte** dei sostantivi.
- Nei temi in **-ι-** si comportano così i sostantivi οἶς, “pecora” e κίς, “tarlo”.

Ὁ Νεῖλος ἔχει παντοῖα γένη ἰχθύων.

Il Nilo ospita varie specie di **pesci**.

Per risalire al **nominativo** i passaggi saranno:

ἰχθύ- / -ων **→** ἰχθυ- + -ς **→** ἰχθῦς

Il nominativo dei temi in vocale e dittongo

1 | Per risalire al **nominativo** di un sostantivo con tema in **-o-** occorre:

A | **isolare** la desinenza → per ottenere → il tema nominale

B | allungare la **vocale finale** del tema → dato che → la desinenza del nominativo è assente

Τῆ **πειθοῖ** εἰς ἀρετὴν προτρέπειν.

Esortare alla virtù attraverso la **persuasione**.

A | πειθο- / -ῖ → **B** | * πειθο → πειθῶ

Il nominativo dei temi in vocale e dittongo

1 | Per risalire al **nominativo** di un sostantivo con tema in **-ω-** occorre:

A | isolare la desinenza → per ottenere → il tema nominale

B | inserire la desinenza del nominativo → che è sempre → sigmatica

Ὁ Ἀπόλλων τρέπει δ' ἥρωας Ἀχαιοῦς.

Apollo volge in fuga gli **eroi** achei.

A | ἥρω- / -ας → **B |** ἥρω- + -ς → ἥρως

Il nominativo dei temi in vocale e dittongo

2 Per risalire al **nominativo** di un sostantivo in **-ευ-** occorre:

A | **isolare** la desinenza → per ottenere → il tema nominale

B | **inserire** la desinenza del nominativo → che è sempre → sigmatica

C | **aggiungere -υ-** → per ottenere → il dittongo **-ευ-**

Ὁ υἱὸς στέργει τὰς γονέας.

Il figlio onora i **genitori**.

A | γονέ- / -ας → **B** | γονε- + -ς → **C** | γονεύς

Il nominativo dei temi in vocale e dittongo

2 | Per risalire al **nominativo** di un sostantivo in **-αυ-** e in **-ου-** occorre:

A | isolare la desinenza → per ottenere → il tema nominale

B | inserire la desinenza del nominativo → che è sempre → sigmatica

C | aggiungere **-υ-** → per ottenere → il dittongo **-αυ-** oppure **-ου-**

Οἱ παῖδες ἀπὸ τῶν **γραῶν** τοὺς μύθους ἀκούουσιν.

I ragazzi ascoltano le storie delle **vecchie**.

γρα- / -ῶν → γρα- + -ς → γραῖς

Τὸ τοῦ **βοῦς** κρέας τοὺς ἀνθρώπους τρέφει.

La carne del **bue** nutre gli uomini.

βοῦ- / -ς → βου- + -ς → βοῖς

Il nominativo dei temi in vocale e dittongo

DA RICORDARE

- I sostantivi con tema in **-αι-** sono rappresentati da:

γραῦς, γραός → “la vecchia”

ναῦς, νεώς → “la nave”

- I sostantivi con tema in **-ου-** sono rappresentati da:

βοῦς, βοός → “il bue”, “la vacca”

χοῦς, χοός → “il congio” (unità di misura)
